

MARTOT



COM . INFOS

Journal rédigé par les membres de la Commission Communication :

Daniel CLOUSIER

Jean Paul COMBES

Josye COUTEAU

Jean Claude GOUJON

Agnès LARGEAU

Pascal TASSERY

et imprimé sur le matériel de la mairie de Martot.

AU CONSEIL



COMPTES ADMINISTRATIFS

RÉSULTATS DE L'ANNEE 2010

COMMUNE : Excédent de 213 055,34 €
ASSAINISSEMENT : Excédent global de 38 718.41 €
C.C.A.S. : Excédent de 5 354,59 €
LOTISSEMENT : Excédent de 87 778,59 €

TRANSFERT DE L'EXCEDENT DE FONCTIONNEMENT DU BUDGET LOTISSEMENT VERS LE BUDGET COMMUNAL

Le Maire informe les conseillers que les travaux du lotissement de la Roselière étant terminés plus aucune écriture comptable n'est à prévoir, cependant ce budget dégage un excédent de fonctionnement qu'il convient de transférer au budget communal. Le Conseil Municipal donne son accord pour ce transfert.



BUDGETS PRIMITIFS 2011

ASSAINISSEMENT :

FONCTIONNEMENT : 91 398 €
INVESTISSEMENT : 54 204 €

CENTRE COMMUNAL D'ACTION SOCIALE

Fonctionnement : 20 500 €

COMMUNE

Fonctionnement : 635 239 €
Investissement : 436 764 € dont 372 780 € d'achats ou de travaux

La part communale des impôts reste identique à celle de l'an dernier : **6,43%** (12.40%) pour la taxe d'habitation, **11.78%** (26.05%) pour le foncier bâti et **32.13%** (45.09%) pour le foncier non bâti.

Les chiffres entre parenthèses indiquent les taux moyens au niveau départemental.

Principaux achats et travaux :

Mairie : réfection et agrandissement de la mairie : 150 000 €
- remplacement du mobilier : 30 000 €

École : rénovation de la toiture - rideaux - travaux divers : total = 23 500 € (40% de subvention sont à prévoir pour la réfection de la toiture).

Logement : Isolation - VMC : 40 000 €

Voirie : Travaux et réserve : 20 780 €

Réseaux souterrains : 1 500 €

Signalisation : panneaux routiers : 2 000 €

ACHAT D'UN DRAPEAU

Décision d'acheter un drapeau en commun avec la commune de Criquebeuf sur Seine.

Il sera utilisé par le porte-drapeau lors des différentes cérémonies commémoratives.

QUESTIONS DIVERSES

Le Maire propose qu'une commission « cimetièrè » soit créée afin d'étudier la mise en place du nouveau cimetière et de faire le point sur les concessions existantes. Guy CARTIER, Jean-Paul COMBES et Maurice DURUFLÉ se proposent pour être membres de cette commission, ils seront secondés dans leurs tâches par l'agent technique et la secrétaire.

Le Maire informe les conseillers qu'une enquête publique concernant le SCOT aura lieu du 4 avril au 5 mai 2011.

Le Maire demande à ce que la commission « agriculture » se réunisse afin de trouver la solution pour que les agriculteurs respectent les bas-côtés au bout de leurs parcelles desservies par les chemins communaux dont l'état se dégrade de plus en plus.

Michel QUENNEVILLE informe les membres du Conseil que les travaux d'agrandissement et de réhabilitation de la mairie avancent bien et que les délais sont respectés.

AU PROGRAMME

COMMÉMORATION DU 8 MAI 1945

Le samedi 8 mai, à 10h15, les habitants sont conviés à un rassemblement au Monument aux Morts pour rendre hommage aux victimes et aux anciens combattants de la 2ème guerre.



Photo
d'archives

INSCRIPTIONS SCOLAIRES

Nous rappelons que l'École accueille les enfants à partir de 5 ans (au 31/12)

Nous souhaitons que les habitants scolarisent leurs enfants dans LEUR école.

Pour les inscriptions de la prochaine rentrée scolaire prendre rendez-vous dès que possible en appelant au n° de téléphone de l'école :

02.35.87.10.70

Don du sang

L'Établissement Français du Sang vous donne rendez-vous à la salle des fêtes de Martot les mercredis :

1er juin 2011

27 juillet 2011

28 septembre 2011

30 novembre 2011

horaires des collectes : 10h à 13h et 15h à 20h
N'oubliez pas de noter ces dates sur votre agenda.

www.dondusang.net

Maternelle

Rappel : Dès l'âge de 3 ans, les enfants peuvent être accueillis à l'École Maternelle de Criquebeuf sur Seine.

Prendre contact avec la directrice au 02 35 87 82 70

Le spectacle des Show'>

Organisé par l'association « théâtralement votre », 7 comédiens de la région elbeuvienne vous présentent des sketches humoristiques.

Leur devise : « VOUS FAIRE RIRE »

Un divertissement destiné à un large public alors venez nombreux nous retrouver à la salle communale de MARTOT le :

vendredi 4 juin à 20h30

Entrée : 8 euros

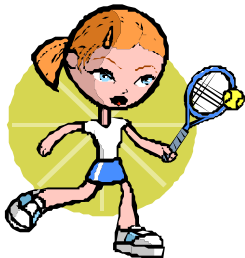
Contact : Lionel Héroux - 06.03.67.01.88

AU PROGRAMME

TOURNOI DE TENNIS

La Commission « Sports et Loisirs » vous propose de participer à **un tournoi amical de tennis** qui commencera le 14 mai et devrait se terminer le 25 juin 2011. Pour ce tournoi, possibilité pour chaque participant d'inviter un ou deux joueurs extérieurs à la commune.

Habités des courts ou débutants, n'hésitez pas à vous inscrire.



4 catégories :

- enfants de 8 à 13 ans
- ados
- Dames
- Hommes



Les inscriptions seront prises à la mairie jusqu'au 9 MAI 2011 :

- En se présentant au secrétariat le mardi entre 17h et 19h ou le jeudi entre 15h et 18h.
- En déposant la fiche d'inscription dans la boîte aux lettres située à droite de la porte d'entrée du Château.
- En téléphonant au 02.35.81.58.59 les lundi, mardi et jeudi matin entre 9h30 et 12h ou les mardis et jeudis entre 17h et 18h .

Lors de votre inscription vous voudrez bien préciser votre niveau ou éventuellement votre classement.

JOURNÉE "TITTOINE"



Cette année, la journée d'information TITTOINE se déroulera comme l'an passé au **château de MARTOT le dimanche 15 mai à partir de 11H.**

Entrée et parking gratuits

Les représentants des laboratoires de ROUEN, NICE et STRASBOURG seront présents pour vous faire découvrir les avancées de leurs recherches entreprises grâce au soutien de notre association.

Les médecins de l'Etablissement Français du Sang, présents également répondront à vos questions sur la nécessité de donner son sang et ses plaquettes et vous informeront sur le don de moelle osseuse.

Côté animations, nous accueillerons des équipages de chasse à courre et un club de Country. Il y aura également des ballades en calèche et bien entendu un marché fermier et artisanal permettant à tous de goûter les spécialités régionales et d'admirer des objets d'art magnifiques.

Tout au long de cette journée, une buvette sera à votre disposition; il sera possible d'y manger frites-saucisses et de goûter aux pâtisseries et crêpes maison.

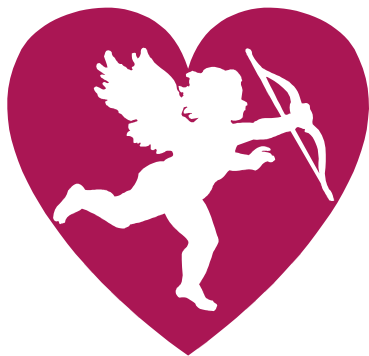
Ce dimanche s'achèvera par la remise de chèques aux laboratoires de recherche précités et par notre grande tombola, on rappelle que les lots sont fournis par nos commerçants et artisans présents ce jour-là.

Mais surtout, nous comptons que cette journée soit porteuse de messages et qu'elle symbolisera l'espoir d'arriver un jour à vaincre la maladie ...

Nous vous attendons très nombreux, venez en famille, avec vos amis, nous aider à consolider cette merveilleuse chaîne d'amitié qu'est l'association TITTOINE...

Visiter le site internet : www.titoinenormandie.org

ÇA S'EST PASSÉ À MARTOT ...



hôtes pour la soirée de détente culinaire avec repas dansant.

A la salle des fêtes de Martot, sous la houlette de « Doudou », le samedi 12 février 2011, « les Marmitons » de la section cuisine ont accueilli leurs



Les gagnants du quizz :
Carine DATCHY
Pierre PONSOT
Aulia ROZE



GESTE ALTRUISTE ET BÉNÉVOLE !

La collecte de sang organisée le 16 mars 2011 par l'EFS-Normandie avec la collaboration de l'Association « TI'TOINE », a permis d'accueillir **131** donneurs dont **3** personnes accomplissaient ce geste pour la 1ère fois et **11** dons de plasma ont été effectués.



Rappel : Pour l'homme ou la femme, l'âge limite pour le don de sang est de 70 ans et la quantité de dons de 4 sur 12 mois pour les femmes et de 6 sur 12 mois pour les hommes.

Pour le don de plasma, il est indispensable de prendre rendez-vous auprès de l'EFS au Tél : 02 35 60 50 50.

Les prochaines collectes de sang, à la salle des fêtes de Martot, sont programmées pour les mercredis **1er juin, 27 juillet, 28 septembre** et **30 novembre 2011**.

781 donneurs dont 52 nouveaux ont été accueillis sur l'ensemble des 5 collectes de 2010.

DONNER, REDONNER, C'EST SAUVER DES VIES !

31ème Tour de Normandie



Les échappés

Mercredi 23 mars, pour la 4^{ème} étape Grand Couronne-Elbeuf, les cyclistes ont traversé la commune de Martot à 2 reprises. Sous un soleil magnifique, les 132 coureurs précédés du cortège officiel ont traversé le village sous le regard admiratif de quelques autochtones venus encourager la prouesse de ces grands sportifs.

Ce tour de Normandie s'est élancé le 21 mars de Mondeville (dans la Manche) et s'est terminé à Caen le dimanche 27 mars. Les 23 équipes et les 350 personnes que compte la caravane ont traversé 5 départements et parcouru au total 1028 km.

ÇA S'EST PASSÉ À MARTOT ...

Repas des anciens

Dimanche 20 février, quatre vingt dix sept personnes ont été accueillies à la salle des fêtes de Martot pour partager le repas en l'honneur des anciens de la commune.

Une fois de plus, le déjeuner préparé par M. BERNIER de l'auberge de la gare a été apprécié par les convives.



Une chanteuse a animé cette matinée en interprétant des chansons et en faisant participer les membres de l'assemblée.

Cette sympathique manifestation organisée par les membres de la commission CCAS a satisfait l'ensemble des participants.

Quant à la doyenne, Simone Duruflé et au doyen, Marcel Quenneville, ils sont repartis avec des cadeaux.



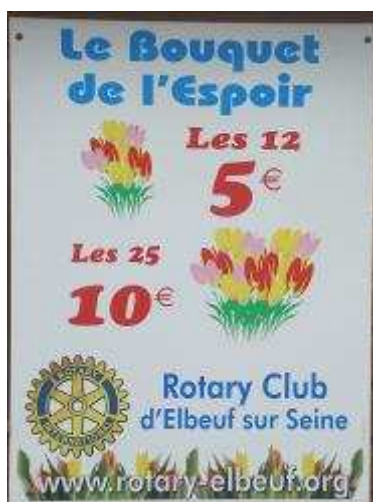
Grand jeu de Pâques

Cette année encore, les enfants ont dû parcourir le parc du château de Martot à la recherche des œufs fictifs semés par Isabelle et ses collègues. Environ, 80 enfants ont participé à ce jeu le samedi 16 avril.

Pour 3 œufs réunis, chaque enfant a été récompensé d'un énorme œuf au chocolat.

Le soleil étant de la partie, le verre de l'amitié pris à l'extérieur, a permis aux familles présentes de partager ce moment très sympathique et chaleureux.

Merci à tous, aux membres du CCAS organisateurs de cette action et aux enfants qui ont exprimé leur joie.



Opération tulipes

L'opération « Bouquet de l'espoir » du Rotary Club d'Elbeuf existe depuis 1996. Cette année, ce sont 100 000 tulipes qui ont été plantées, cueillies, puis vendues en avril sur trois points de vente dont celui situé sur la place de l'église à Martot (voir photos du trimestre).

Les fonds récoltés, destinés à financer une action humanitaire, seront versés principalement au profit de l'autisme.

ON EN PARLE

NAISSANCES



Nous souhaitons la bienvenue à

Virgil CONTREMOULINS

né à Saint Aubin les Elbeuf le 5 février 2011 qui a rejoint le domicile de ses parents à la résidence du Parc - rue de la mairie

et à **Nino DROUET**

né à Mont Saint Aignan le 7 février 2011 dont les parents sont domiciliés 21 rue de la Garenne.



TRAVAUX



Les travaux de réhabilitation et d'extension de la mairie engagés fin 2010 progressent et les délais sont respectés.

En principe, ils devraient se terminer en fin d'année.

Les nouveaux locaux seront certainement opérationnels dans le courant du premier trimestre 2012.

Dans les pages suivantes vous allez découvrir les plans de la nouvelle mairie.

A quoi correspond le chiffre 10 ?

C'est la dixième année de publication du journal trimestriel de la commune de Martot « Com-Infos ».

En effet, le premier numéro est paru en juin 2001.

Pour fêter cet anniversaire, il est envisagé de réaliser plusieurs jeux et concours d'ici la fin de l'année. Ceux-ci seront dévoilés dans une prochaine édition de votre journal.

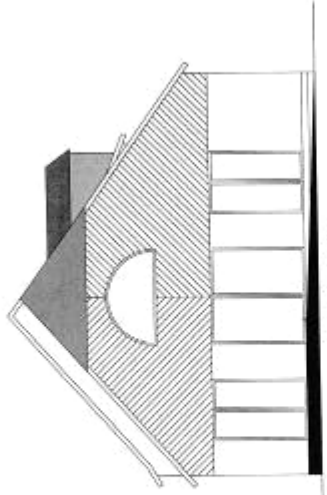
COM. INFOS
Le journal de la Commune de Martot

1ère édition

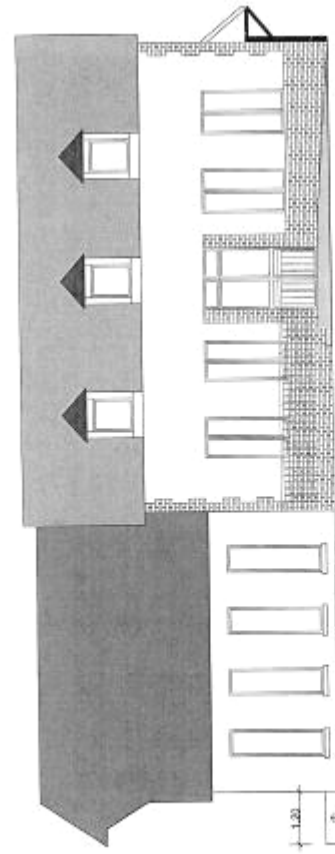
Juin 2001

ON EN PARLE

FACADES PROJETEES - PA18 échelle : 1/100°

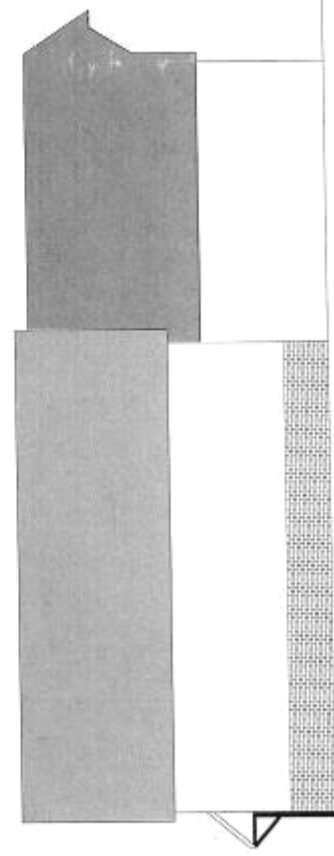
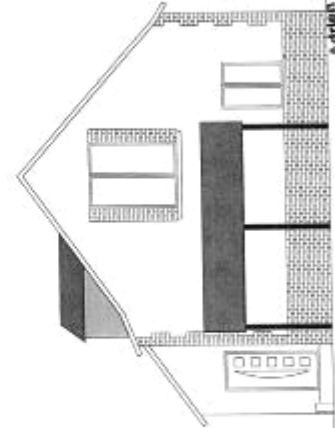


Rampes d'accès crépis
pente à 3%



Rampes d'accès crépis
pente à 3%

Couverture en ardoises naturelles
Menuiserie Aluminium blanc
Enduit existant conservé
Enduit gratté sur l'agrandissement d'une teinte similaire à l'existant
Clins PVC ou bois d'une teinte naturelle



Adrien FREMAUX
Architecte D.P.L.G.
Avenue Camille Gilo
Case 17001 - 41-1001
17000 - Saint-Pierre
MAYENNE
Tél. : 02.35.04.30.26

INFOS DE L'ÉCOLE



Les informations sont écrites par la classe des grands sur les ordinateurs de l'école.

Texte réalisé par les CE1

Raphaële Frier

Jeudi 24 mars 2011. Notre classe a rencontré Raphaële Frier l'auteur du livre « Un baiser à la figue ». On lui a posé des questions et elle a répondu à toutes. Elle a dit qu'elle avait un autre métier et qu'elle avait fait d'autres livres. Et elle nous a lu une histoire à la fin.



INFOS DE L'ÉCOLE (suite)

CROSS DES GRANDS



La classe des grands est partie en car dans la forêt des Damps pour participer à un cross inter école. Les CE2 ont couru 900m, les CM1 : 1200m et les CM2 : 1500m.

On s'est entraîné à courir à l'école, 2 à 3 fois par semaine, pour le cross.

Les écoles qui ont participé au cross sont : Les Damps, Pont de l'Arche, Martot, Alizay, Igoville, Pitres et Poses.

Les filles et les garçons n'étaient pas ensemble. Chaque course était partagée par année et par semestre. Nous avons un dossard. Un dossard c'est une feuille sur laquelle on marque le nom et le prénom.

Il y avait des grandes personnes pour notre sécurité.

Les premiers ont eu une coupe et une médaille. Les deuxièmes et les troisièmes ont eu une médaille. Nous avons tous eu à notre arrivée un goûter.

Grâce à Loélia et Etienne nous avons gagné une grande coupe. Loélia est arrivée 1^{ère} et Etienne est arrivé 2^{ème}.



INFOS DE L'ÉCOLE (suite)

Le développement durable

Deux personnes qui travaillent au Sygom sont venues à l'école de Martot. Patricia et Ludivine sont venues pour nous apprendre :

- Les différents matériaux naturels pour fabriquer des objets
- Les différents types de poubelles pour faire le tri des déchets
- Comment on recycle.
- Comment éviter la pollution.



Le jeudi 31 mars, dans le cadre des journées du développement durable, toute l'école s'est rendue au Cap jeunes.

Nous avons fait plusieurs ateliers sur :

- le tri sélectif
- les énergies renouvelables
- la fabrication d'objets à partir de déchets
- le cycle de l'eau





AMICALE ÉCHOS

RAPPEL des ACTIVITÉS

Loto : Toujours autant de succès, 180 personnes au rendez-vous.

Le dimanche 6 février, l'Amicale organisait son 30ème et traditionnel loto. Cette année encore, les lots avec les bannettes garnies de produits alimentaires et les filets de légumes ont fait des heureux en cette période de crise.

La série spéciale dédiée à l'association "Ti'Toine", appréciée des joueurs, a permis de verser un montant de 651 € à cette association. La présidente Sylvie JEUFRY a tenu à remercier l'assistance et l'Amicale pour cette action.

D'ores et déjà, rendez-vous est pris pour le 31ème Super Loto du 1er dimanche de février 2012.

Randonnée pédestre : La 1ère de la saison s'est déroulée le dimanche 27 mars dans la Vallée de l'Oison.

ACTIVITÉS PRÉVUES

2 juin 2011 : Foire à Tout.

Dès la 1ère séance d'inscriptions rendant prioritaire les gens de la commune il ne reste plus d'emplacements disponibles. La 2ème séance d'inscription a été annulée.

4 juin 2011 : Après-midi sportif et soirée pique-nique.

Le programme de cette journée vous sera communiqué ultérieurement.

13 juin au 19 juin 2011: Voyage adultes en Espagne : Costa Brava.

28 août 2011 : Voyage familial

La destination retenue est le parc d'attraction : Astérix.

Comme pour les années précédentes, le transport sera pris en charge par l'Amicale.

4 septembre 2011: Pétanque.

Le concours se déroulera dans les mêmes conditions qu'en 2010. Des précisions seront apportées en temps voulu.

7 octobre 2011 : Assemblée générale.

Rappel des Activités Permanentes

Activités	Fréquences	Horaires	Contact
Couture	tous les mardis	20h à 22h	Édith DEBOOS
Broderie - Point compté	2 jeudis par mois	16h à 19h30	Véronique DONNE
Cuisine	le 2ème lundi de chaque mois	20h à 22h	Martine DAUTRESME

AU PROGRAMME À LA CDC-SB ...



5ème Fête du jeu Atout Cœur 2011

Devant le succès rencontré l'an passé, l'équipe du service jeunesse de la Communauté de Communes SEINE BORD renouvelle la journée du jeu. Cette année elle aura lieu le **samedi 28 mai** au château de Martot. Petits et grands pourront venir s'amuser, il y en aura pour tous les goûts et tous les âges.

Ouverture de 11 heures à 19 heures,

Vous retrouverez toute l'équipe d'animation du service jeunesse et de nombreux bénévoles venus apporter leurs compétences et leur disponibilité.

Au programme : Stand de maquillage, trivial poursuit, structures gonflables, jeux traditionnels, jeux de société, scrabble, jeux de construction, maquettes ferroviaires, village symbolique et le coin des « tout petits » animé par les animatrices du Relais Assistantes Maternelles de Pont de l'Arche et des « nounous »...

Les enfants doivent être accompagnés de leurs parents. Sur place, « Doudou », le spécialiste des bons petits plats, saura les faire patienter.

Nous vous rappelons que l'entrée et toutes les attractions sont gratuites et que le parking se situe dans le parc du château.

RAPPEL

Depuis le lundi 3 janvier 2011, le rassemblement des jeunes de 12 à 17 ans de la Communauté de Communes est installé « Au Garage » à Alizay. En raison de sa proximité, ce nouveau lieu d'accueil va permettre aux adolescents d'Alizay et d'Igville (plus nombreux à fréquenter la structure) de s'y rendre de façon plus autonome.

Le site reste bien entendu ouvert à tous les jeunes des autres communes, une navette continuera d'être assurée pendant les vacances et les mercredis. Ce remaniement va aussi permettre une extension des journées d'ouverture aux mercredis, samedis après-midi, à deux soirées par semaine et d'élargir les tranches horaires. Par ce moyen, l'équipe souhaite rassembler plus de jeunes autour de projets plus ambitieux visant à favoriser leur autonomie et développer leur sens des responsabilités.

L'équipe d'animation motivée par cette nouvelle organisation souhaite redonner un nouvel élan à la structure « ados » et inciter les jeunes à « se réconcilier » avec le collectif.

Horaires d'ouverture :

Mardi et vendredi : 16h - 20h. Accueil des jeunes de 14 à 17 ans

Mercredi et samedi : 14h - 19h. Accueil des jeunes de 12 à 17 ans

Vacances scolaires : 13h - 19h. Accueil des jeunes de 12 à 17 ans

Responsable de la structure : Brian Charlier

Coordonnées : "Le Garage" Rue de l'Andelle 27460 Alizay - Tél : 02 35 23 75 41

C'EST MEILLEUR CHEZ LA VOISINE

GÂTEAU DE POMME DE TERRE ET LARD FUMÉ

Ingrédient pour un moule à manqué :

800 g de pomme de terre, 2 œufs, 50cl de crème liquide, 20 fines et longues tranches de lard fumé, 2 gousses d'ail, Sel, poivre, pincées de noix de muscade, 1 noix de beurre.

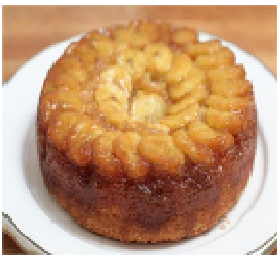


Préparation :

- Préchauffez le four à 180°.
- Epluchez l'ail et frottez votre plat avec.
- Beurrez votre plat et disposez vos tranches de lard en partant du centre et en remontant sur les côtés, laissez les dépasser pour pouvoir ensuite les rabattre.
- Epluchez les pommes de terre et coupez-les en fines lamelles (robot ou mandoline).
- Fouettez les œufs avec la crème, ajoutez la muscade, sel et poivre.
- Disposez la moitié des pommes de terre sur le lard, versez la moitié de l'appareil aux œufs et recommencez l'opération.
- Rabattez les tranches de lard sur les pommes de terre.
- Enfournez pour 1h en surveillant la cuisson. Si le lard cuit trop vite, recouvrez votre plat d'une feuille de papier sulfurisé.
- Dégustez bien chaud avec une salade.

Vous pouvez également faire cette préparation dans des plats individuels.

TATIN DE BANANES CARAMELISÉES



Ingrédients pour 4 personnes :

4 bananes, 1 pâte feuilletée, 150g de sucre cassonade, 20g de beurre.

Préparation :

- Chauffez le four à 180°.
- Beurrez généreusement les plats à tatin et saupoudrez d'une épaisse couche de sucre.
- Epluchez les bananes et coupez-les en grosses rondelles, disposez-les dans le fond du moule sur le sucre.
- Recouvrez avec la pâte feuilletée en rabattant les bords à l'intérieur.
- Enfournez pendant 30mn (la pâte doit être bien dorée).
- Démoulez et servez avec une glace vanille ou glace au rhum.

(Moi j'ai mis un peu moins de sucre 120g et je l'ai faite dans un grand moule).

Bon appétit

Josye

Le saviez-vous ?



Le cœur humain crée assez de pression quand il pompe le sang pour le propulser à 9 mètres.

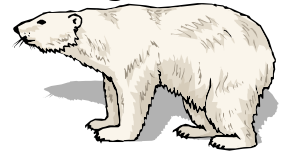


En moyenne, les gens ont plus peur des araignées que de la mort.

Comme les empreintes digitales, l'empreinte de la langue est différente chez chaque personne.

En moyenne, les droitiers vivent 9 ans de plus que les gauchers.

Les ours polaires sont gauchers.



L'œil d'une autruche est plus gros que son cerveau.

L'escargot possède 7 neurones et 14000 dents



Il est impossible d'éternuer avec les yeux ouverts

Pourquoi dit-on « casser sa pipe » ?

Il semblerait que cette expression vienne du 1er empire durant les guerres Napoléoniennes.



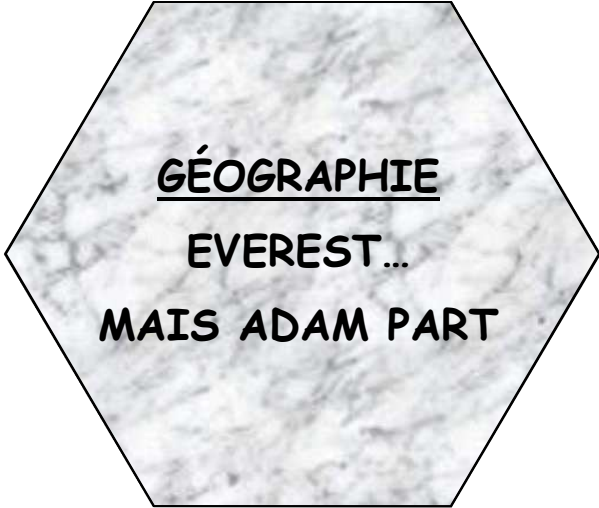
Sur les champs de bataille de l'époque, les médecins militaires (majors) ne disposaient pas du matériel nécessaire pour anesthésier le soldat avant de l'amputer. Pour résoudre ce problème, on avait trouvé une bien maigre solution. Il s'agissait de donner une pipe en terre cuite au patient qu'il plaçait entre ses dents, pour éviter que ce dernier ne crie. Dans le cas où le médecin échouait lors de l'opération et que le soldat succombait, il lâchait alors la pipe qu'il tenait entre ses mâchoires, et celle-ci tombait en se brisant.

Ce serait de là que naquit l'expression "casser sa pipe".

... Et vous trouvez ça drôle ?



Ne dites pas
CARAVANE mais
AUTOBUS A
BLAGUES ...



MOTS CROISÉS par Monique CAILLOU

Horizontalement :

- 1 - s'occupe de nos oignons
- 2 - sillonne la ville – cancre
- 3 - décoration
- 4 - on la regarde ou on la palpe
- possessif
- 5 - ne pas laisser tomber
- 6 - tueur
- on fête son jour
- 7 - règle de bureau
- région venteuse, sans doute
- 8 - école de ministres
- vraiment pas réussi

Verticalement :

- A - n'est pas du tout d'accord
- B - un gars de chez nous
- C - contestai
- D - fait le sourd
- E - animal changeant
- F - gros titre
- donné avant de jouer
- G - revenais à la maison
- H - contacta le juge
- parmi nous

	A	B	C	D	E	F	G	H
1								
2								
3								
4								
5								
6								
7								
8								

solution des mots croisés en page 23

NET . INFOS

Les Tablettes numériques.

Pour cette rubrique, nous allons parler d'un phénomène en pleine extension :

Difficile à imaginer, mais les tablettes tactiles étaient quasi-inexistantes il y a un peu plus d'une année. Ces ardoises numériques, plus légères et plus transportables que des ordinateurs portables, permettent de surfer sur le web, regarder photos et vidéos, rédiger des documents ou profiter d'applications, de livres numériques ou de jeux vidéo. Il devrait s'en vendre 1 million cette année en France.

Avant de voir les 5 tablettes vedettes de l'année, voyons les 3 systèmes d'exploitation :

APPLE :

C'est le système d'exploitation des ipod touch, iphone et ipad . Sa richesse est fondée sur le dynamisme de la plateforme d'applications App Store (65000 programmes développés uniquement pour l'ipad) et la fluidité de son interface.

ANDROID :

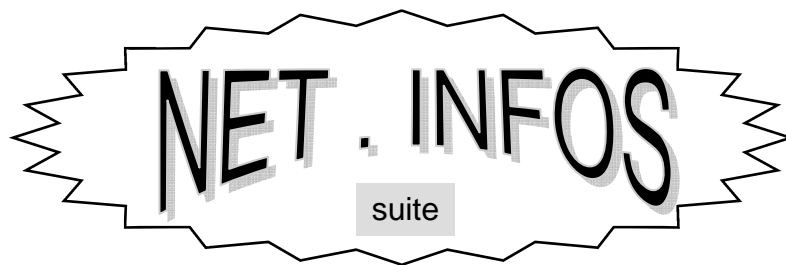
C'est le concurrent le plus sérieux d'Apple. La société spécialisée dans le développement d'applications a été rachetée en 2005 par GOOGLE, il est fondé sur un noyau Linux. Android a été conçu pour intégrer au mieux des applications existantes de Google comme le service courrier Gmail ou celui de cartographie, Google Maps ou encore Google Agenda, Google talk You Tube. Un accent particulier est mis sur la géo localisation avec Google Latitude et la météo.

Une nouvelle version Android 3.0 est disponible depuis fin mars 2011.

Windows 7 tactiles :

C'est le moins abouti des systèmes existants. Il est pour l'instant mis à l'écart car peu adapté à ce nouvel usage. Microsoft prépare un Windows 8 en tenant compte du mode tactile.





NOUVEAUTES 2010/2011

Apad 2 :

Nouvelle version de l'ipad (près de 100% des ventes de tablettes en 2010 représentant 9,55 milliards de dollars sur 9,6 milliards au total), elle apportera plus de fluidité au système et plus d'applications.

HTC Flyer :

Tablette 7", système Android 2,4.

Déjà installé sur le marché des Smartphones Android, HTC semble décidé à élargir son champ d'action avec cette tablette Flyer, elle oscille entre gros Smartphones et petites tablettes tactile.

Dell Streak 7 "':

Tablette 7", Système Android 2,2.

Habitué au marché PC, Dell a lui aussi cédé à l'appel de la tablette tactile. Dell propose aussi une version 5" et un modèle 10" devrait suivre rapidement.

LG Optimus Pad 3D .

Tablette 8,9" compatible 3 D avec lunettes, système Android 3.0

Tablette avec un processeur Nvidia Tegra 2, elle est dotée de deux capteurs à l'arrière permettant de filmer et de photographier en relief.

Acer Iconia Tab A 500 :

Tablette 10", Système Android 3.0.

Chez Acer, l'Iconia fera office de vitrine technologique, avec son écran tactile, son processeur Nvidia Tegra 2, son capteur photo 5 méga pixels et sa sortie HDMI.

Motorola Xoom .

Tablette 10", Système Android 3.0.

Motorola a opté pour une tablette relativement similaire à l'ipad en termes d'encombrement. Coté hardware, la Xoom se pare d'un processeur dual core de type Tegra2.

Toshiba :

Tablette 10"1, Système Android 3.0

Dual core avec capteur 5 méga pixels à l'arrière et un capteur frontal de 2 mégapixels.

Msi Windpad 100w :

Tablette 10"1, Système Windows 7, avec tous les logiciels Windows.

Toutes les performances d'un authentique pc, directement dans la poche.

Samsung Sliding PC serie 7

Tablette 10"1, Système Windows 7 Home premium.

Tablette atypique sous windows avec un clavier coulissant qui comme un pc portable dégage l'écran.

PUB - INFOS



Vos Boulangers Pâtissiers
Sabrina & Sébastien DECUQ
683 rue du Village
27340 CRIQUEBEUF sur SEINE



Heures d'ouverture : 7 h - 13 h 30 et 15 h 30 - 19 h 30.
Fermé le dimanche après-midi et le lundi



CHAMPAGNE

Gilles LESEURRE
Récoltant - Manipulant
10200 - BAR SUR AUBE

Dépôt d'Elbeuf et sa région à Martot

☎ 02 35 78 90 19 ou ☎ 06 60 26 78 44

Promo : 12 € la bouteille

A consommer avec modération



SONORISATION
ANIMATION
ECLAIRAGE

Pres'to

06 24 98 84 08

*Devis personnalisé ou
rendez-vous sur simple demande*

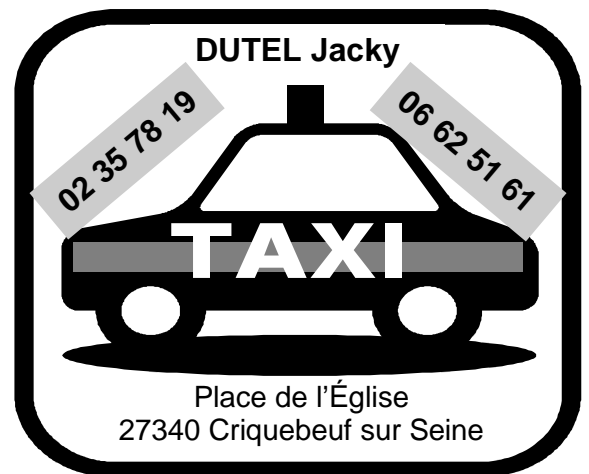
Pascal Lefebvre BOUCHERIE - CHARCUTERIE

Siret : 448 694 240 0012 - fr 55



Tél : **02 35 81 60 40**
667 rue du Village
27340 CRIQUEBEUF SUR SEINE

La qualité d'un professionnel
à votre service



DUTEL Jacky

02 35 78 19

06 62 51 61

TAXI

Place de l'Église
27340 Criquebeuf sur Seine

SONO LIGHT SHOWVINCE



Sonorisation de toutes prestations
Ambiance assurée, avec 18 ans
d'expérience
Rendez-vous sur son site internet

WWW.DJ-VINCE.ORG

TEL : 06 22 22 66 21

Charlott' lingerie

(Les dessous chics qu'il nous rassemblent)

Nathalie COUTEAU

Votre conseillère de vente indépendante

VDI 381123



76320 St Pierre les Elbeuf ☎ 06 63 25 83 32 ✉ natcouteau76@aol.com

PUB - INFOS

SARL G.E.F.P.

TRANSPORTS EXPRESS
TOUTES DISTANCES

25 Residence St Aignan 27340 MARTOT
06 25 51 75 55
02 35 81 22 70

Mail : sarlgefp@free.fr SIRET : 500 019 203 0016

Le Pili Pili

PIZZA AU FEU DE BOIS
VENTE A EMPORTER

A Martot,
place de l'église
tous les lundis
de 16h30 à 21h

Énorme choix de
PIZZA
à partir de 5 €

Pour commander,
téléphoner au
06 09 30 51 20

Melle Tesson Marion

Photographe Amateur

Téléphone : 02 35 78 02 98
Portable : 06 59 91 76 43
E-mail: rockgirl27@free.fr
Site: rockgirl27.free.fr

Reportage de mariage, naissance, mode, enfant, couple, nature.

ECOSYS

Voie Communale n°6
27340 Criquebeuf sur Seine
Tel/Fax : 02 35 78 65 81

Réception des végétaux, du bois,
de la ferraille et des encombrants :

Lundi et Mercredi : 14h00 - 18h00
Vendredi et Samedi : 9h00 - 12h00 et 14h00 - 18h00

* Merci de présenter votre carte
de déchetterie AVANT tout dépôt.

ECOSYS.fr

LES Z'ANNONCES

A louer :

Banc de scie électrique
cartérisé et sécurisé
Diamètre de la lame : 600 mm

Tarif : 50 € le week-end
Tél : 06 60 94 74 04

solution des mots croisés

E	S	A	N		A	N	E	8
E	I	L	O	E		E	T	7
N	A		E	D	I	E	S	6
	R	E	L	U	A	P	E	5
A	T		E	L	I	O	T	4
T	N	E	M	E	N	R	O	3
S	E	N	A		E	R	U	2
E	R	U	C	D	I	D	E	1
H	G	F	E	D	C	B	A	

Faites nous parvenir vos petites annonces en les déposant
à la mairie.

C'est gratuit !!

La prochaine parution sera
en JUN 2011

résultat
N° 38
JEU - CONCOURS

Deux gagnants pour notre dernier jeu-concours :

Nathalie LABIFFE et Pierre PONSOT

ont reçu une récompense pour leur bonne réponse.

Question : Comment faire 24 avec 5, 5, 5 et 1 ?

Solution : $1 : 5 = 0,2$ $5 - 0,2 = 4,8$ $4,8 \times 5 = 24$



Niveau de vin

N° 40
JEU - CONCOURS



Deux hommes trouvent un tonnelet sans couvercle, parfaitement symétrique, à peu près à moitié rempli de vin. L'un d'eux affirme que le niveau de vin s'élève à plus de la moitié du tonnelet, l'autre à moins de la moitié.

Question :

Comment peuvent-ils déterminer lequel d'entre eux a raison, sachant qu'ils n'ont à leur disposition ni instrument de mesure, ni outil d'aucune sorte, ni aucun contenant ?



Veillez découper et déposer votre bulletin réponse du « Com-infos n° 40 » dans la boîte aux lettres de la mairie **avant le 26 mai 2011.**

Nom et prénom :

Adresse :

Réponse :

.....

EAU bon à savoir

L'EAU, SELON L'INSTITUT PASTEUR - TRÈS INTÉRESSANT A lire attentivement.....

Étude de l'Institut Pasteur

étude pratique et surprenante

Un verre d'eau enlève la sensation de faim pendant la nuit pour presque 100% des personnes au régime comme le démontre l'université de Washington.

Le manque d'eau est le facteur N° 1 de la cause de fatigue pendant la journée.

Des études préalables indiquent que de 8 à 10 verres d'eau par jour pourraient soulager significativement les douleurs de dos et d'articulations pour 80% des personnes qui souffrent de ces maux.

Une simple réduction de 2% d'eau dans le corps humain peut provoquer une incohérence de la mémoire à court terme, des problèmes avec les mathématiques et une difficulté de concentration devant un ordinateur ou une page imprimée.

Boire 5 verres d'eau par jour diminue le risque de cancer du colon de 45 % et peut diminuer le risque de cancer du sein de 79% et de 50% la probabilité de cancer à la vessie.

Bois-tu la quantité d'eau que tu devrais, tous les jours ?

LE SAVIEZ-VOUS ?

PÉRIODES APPROPRIÉES POUR CONSOMMATION DE
L'EAU.....TRÈS IMPORTANT !!!!!

Boire de l'eau à des périodes bien précises maximise son efficacité
dans le corps humain :

2 verres d'eau au réveil- contribuent à activer les organes internes ;

1 verre d'eau trente minutes avant le repas- aide à bien digérer ;

1 verre d'eau avant de prendre une douche- aide à baisser la tension artérielle ;

1 verre d'eau avant d'aller au lit- vous évite des attaques ou crises cardiaques.

Envoyez cette information aux personnes qui vous sont chères...Comme moi !

N'oubliez pas de diffuser ce message, vos Amis vous remercieront et leurs enfants, plus tard, aussi.

Ces informations émanent de :
INSTITUT PASTEUR
Unité de Génétique Mycobactérienne
25-28, rue du Dr. Roux
75724 Paris Cedex 15
FRANCE

HUIMOLIR

Phrases bien françaises

Que la langue française est compliquée et pourtant si belle !!

Voici une petite chronique sur notre langue française. Personne ne pousse l'illogisme aussi loin que nous : c'est presque de la démence !

Voici les phrases, pourtant bien "françaises" :

- Nous **portions** nos **portions**. Les **portions**, les portions-nous ?
 - Les poules du **couvent couvent**.
 - Mes **films** ont cassé mes **films**.
 - Il **est** de l'**est**.
 - Je **vis** ces **vis**.
 - Cet homme est **fier**; Peut-on s'y **fier** ?
 - Nous **éditions** de belles **éditions**.
 - Nous **relations** ces intéressantes **relations**.
 - Nous **acceptions** ces diverses **acceptions** de mots.
 - Nous **inspections** les **inspections** elles-mêmes.
 - Nous **exceptions** ces **exceptions**.
 - Je suis **content** qu'ils nous **content** cette histoire.
 - Il **convient** qu'ils **convient** leurs amis.
 - Ils ont un caractère **violent** et ils **violent** leurs promesses.
 - Ces dames se **parent** de fleurs pour leur **parent**.
 - Ils **expédient** leurs lettres; c'est un bon **expédient**.
 - Nos **intentions** c'est que nous **intentions** un procès.
 - Ils **négligent** leur devoir; moi, je suis moins **négligent**.
 - Nous **objections** beaucoup de choses à vos **objections**.
 - Ils **résident** à Paris chez le **résident** d'une ambassade étrangère.
 - Ces cuisiniers **excellent** à composer cet **excellent** plat.
 - Les poissons **affluent** d'un **affluent** de la rivière.
- etc., etc.,....

Il y a, en effet, de quoi perdre la tête ! Vous rendez-vous compte combien notre langue est difficile à apprendre par les étrangers.

P.S. : Pour les français, belges, canadiens du Québec aussi...

LE TRIMESTRE EN PHOTOS

Une brochette de gagnants



6/02/2011 - Loto de l'Amicale



12/02/2011 - Soirée détente des « Marmitons »



16/03/2011 - Collecte de sang à Martot



23/03/2011 - Tour de Normandie



Côte de La Vallée - Les fiefs



Entrée dans Martot

LE TRIMESTRE EN PHOTOS



20/02/2011 - Repas des Anciens



16/04/2011 - Chasse aux œufs



Point de vente des tulipes à Martot



Histoire du duché de Normandie

3/6

de 911 à 1315

Dates

1066 14 octobre

Bataille d'Hastings

Guillaume de Normandie dit le "bâtard" débarque en Angleterre avec 4000 hommes dans le but de détrôner le Roi Harold. Il remporte une éclatante victoire et envahit le pays. Guillaume, descendant du viking le Duc Rollon, est un digne héritier du trône d'Angleterre. Il se dispute le titre avec le roi de Norvège et Harold, le comte de Wessex. Celui-ci meurt dans la bataille touché par un archer normand. Guillaume sera alors proclamé roi d'Angleterre sous le nom de William. Après sa mort il est surnommé Guillaume "le conquérant". La bataille d'Hastings sera immortalisée dans l'une des 58 scènes de la tapisserie de Bayeux réalisée entre 1066 et 1077.

1066 25 décembre

Guillaume le Conquérant devient roi d'Angleterre

Suite à la victoire d'Hasting, Guillaume le Conquérant accède au pouvoir suprême en Angleterre en se faisant couronner à l'abbaye de Westminster. Il introduit ainsi un geste qui va devenir une tradition monarchique anglaise. Cependant, le nouveau royaume anglo-normand doit encore faire face à des difficultés : la conquête de l'Angleterre ne sera achevée qu'en 1070. La situation de ce royaume est de surcroît très particulière : roi d'Angleterre, Guillaume n'en reste pas moins un vassal du roi de France pour les territoires normands. Ce dernier, Philippe Ier, devient alors l'adversaire le plus important de Guillaume, d'autant plus que les Capétiens n'apprécient guère l'avènement du puissant royaume anglo-normand.

1077 14 juillet

Dédicace de Bayeux

Odon de Conteville, évêque de Bayeux et demi-frère de Guillaume Le Conquérant, consacre la nouvelle cathédrale de sa ville, l'une des plus importantes de Normandie. La dédicace est présidée par l'archevêque de Rouen en présence de Guillaume, duc de Normandie et roi d'Angleterre. La tapisserie dite "de Bayeux" longue de 69 mètres est étendue dans la cathédrale. Elle a été réalisée spécialement entre 1066 et 1077 pour célébrer cet événement.

1087 9 septembre

Mort de Guillaume le Conquérant

Le dernier homme de l'histoire qui soit parvenu à envahir l'Angleterre, Guillaume le Conquérant, s'éteint à Rouen des suites d'une blessure accidentelle. Décrit comme obèse, le roi se serait blessé à cheval en rentrant de la bataille de Mantes qui l'opposait à Philippe Ier pour le contrôle du Vexin. La petite histoire raconte que le rapatriement et l'enterrement de Guillaume à l'Abbaye-aux-Hommes de Caen furent bien difficiles. Un homme se serait opposé au convoi faute de reconnaître la légitimité de Guillaume tandis qu'un incendie à Caen aurait perturbé le cortège. Enfin, au sein de l'Eglise Saint-Étienne de Caen où repose toujours son tombeau, le peu d'hommes venu lui rendre hommage a dû fuir après que le corps se soit éventré lors de sa mise en terre... Son héritage politique est également mis à mal puisque l'Angleterre et la Normandie sont provisoirement séparées.

MÉMO PRATIQUE

COM. INFOS n° 40
AVRIL 2011

Numéros d'urgence

Appel d'urgence européen : 112

Gendarmerie : 17 (renseignements : 02.35.23.00.17)

Pompiers : 18 (renseignements : 02.35.23.19.98)

Samu : 15

Accueil sans abri : 115

Allo enfance maltraitée : 119 ou 0.800.054.1 41

Centre anti-poisons (Rouen) : 02.35.88.44.00

Drogue, alcool, tabac info service : 113

Électricité De France dépannage : 0.810.333.027

France Télécom dépannage : 1013

Générale des eaux dépannage : 0.811.900.800

Gaz De France dépannage : 0.810.433.027

Hépatite info service : 0.800.845.800

Sida info service : 0.800.840.800

Numéros utiles

Annexe du château de Martot : 02.35.87.89.97

Centre de loisirs de Criquebeuf : 02.35.81.40.41

Info Emploi Service : 0.825.347.347

La Maison de l'Emploi (Alizay) : 02.35.02.71.85

Pôle-emploi : 3949 Site : www.pole-emploi.fr

Presbytère de la paroisse : 02.35.23.01.31

Salle des fêtes de Martot : 02.35.77.76.75

SNCF:3635

SPA : 02.35.70.20.36

Union Sportive Pont de l'Arche Canton : 02.32.02.16.61

Infos utiles

Tarifs de location de la salle des fêtes pour 2011 :

- salle (week-end) : 250 € - petite salle : 150 €

- vin d'honneur : 100 €

Services publics

Allô service public : 3939 ou sur le site : www.service-public.fr

Centre des impôts de Louviers : 02.32.25.71.00

Perception de Pont de l'Arche : 02.35.23.01.52

Centre Médico-Social de Pont de l'Arche : 02.35.23.01.05

Communauté de Communes « Seine-Bord » consulter le site : www.cdcsb.fr

Secrétariat général : 02.35.81.10.30

Service d'aide à domicile : 02.35.81.31.06

Service Jeunesse : 02.35.81.13.37

Service communication : 02.35.87.35.27

Conseil général de l'Eure (Evreux) : 02.32.31.50.50

Direction de l'équipement (Louviers) : 02.32.09.48.00

Agence Postale de Criquebeuf sur Seine : 02.35.78.39.62

Mairie de Martot : 02.35.81.58.59 Fax : 02.35.87.93.82

Email : martot.mairie@wanadoo

École de Martot : 02.35.87.10.70

Salle des fêtes de Martot et cantine scolaire : 02.35.77.76.75

Préfecture de l'Eure (Evreux) : 02.32.78.27.27

Sous-préfecture (Les Andelys) : 02.32.54.74.87

Permanences et horaires d'ouvertures

Mairie de Martot : lundi de 9h30 à 11h30; mardi de 16h à 19h et le jeudi de 15h à 18h ou sur rendez-vous.

Déchetterie d'Alizay :

Du 1er octobre au 31 mars : lundi de 13h30 à 17h

mercredi et jeudi de 8h30 à 12h

vendredi et samedi de 8h30 à 12h et de 13h30 à 17h

Du 1er avril au 30 septembre : fermeture à 18h le lundi et le vendredi

Déchetterie de Criquebeuf : lundi et mercredi de 14h à 18h.

vendredi et samedi de 9h à 12h et de 14h à 18h

Agence Postale de Criquebeuf : du lundi au vendredi de 10h à 12h30

le samedi de 10h à 11h30