

On en parle...

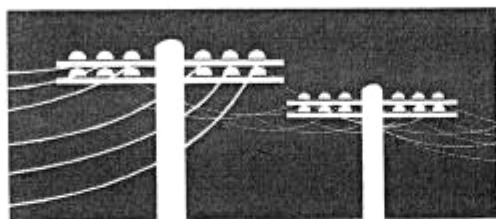
Elections :

Le second tour des élections présidentielles aura lieu le dimanche 5 mai. L'organisation du bureau de vote se fait sous la responsabilité du maire. Les conseillers municipaux participent à la tenue du bureau, mais chaque habitant (majeur) peut également y être associé. Si vous disposez d'une heure ou deux et que vous souhaitez participer à cet événement , n'hésitez pas à contacter la mairie.

L'opération sera reconduite pour les élections législatives des 9 et 16 juin.

En cas d'absence de la commune, vous avez la possibilité de voter par procuration : renseignements à la gendarmerie de Pont de l'Arche.

Travaux :



Les travaux d'enfouissement des réseaux EDF et téléphone dans la rue de l'Eure touchent à leur fin. Commencés vers le 20 novembre ils se sont poursuivis dans des conditions climatiques parfois défavorables, ont provoqué quelques dégâts matériels et causé une certaine gêne pour les riverains. Il est à préciser que l'organisation et le suivi de ces travaux ne dépendent pas de la municipalité et qu'il n'est pas simple d'obtenir l'intervention rapide et efficace des entreprises.

Toutefois le résultat est là : disparus les poteaux en béton et l'enchevêtrement disgracieux des fils électriques. Une amélioration de notre cadre de vie !!!

Merci aux habitants de la rue pour leur patience et leur compréhension.



*Naissances : Bienvenue à Pierre Steenstrup né le 16/01/02 ; 5,7 rue de la mairie
et à Antonin Gandossi né le 06/02/02; 8 rue de la mairie Félicitations aux parents.*

Monsieur Picard Pierre à l'honneur

Une foule nombreuse comprenant des maires des conseillers, d'anciens maires et conseillers, la famille, les amis, était réunie à la salle des fêtes pour célébrer l'honorariat de maire de M. Pierre Picard.

Tous avaient tenu à être présents lors de cette amicale cérémonie.

Le Maire, M. Laffillé a rappelé que M. Picard

A été élu

conseiller municipal en 1971

adjoint de 1977 à 1983

Maire de 1983 à 2001.



Il a énuméré les nombreuses réalisations qui ont vu le jour durant ses mandats : la station d'épuration , les résidences Saint Nicolas, le local technique, la mise en souterrain des réseaux, la salle d'activités de l'école, le court de tennis, les parkings, etc..., sans oublier la création du Salon d'Hiver dont le succès ne s'est jamais démenti.

Des nombreux cadeaux ont été offerts à M. et Mme Picard : une imprimante, 3 tableaux représentant Martot (église, chapelle et château), fleurs etc... avant qu'un vin d'honneur ne clôture la cérémonie.

Monsieur et Madame Picard, très touchés de toutes ces marques de sympathie, nous ont prié de transmettre à tous les habitants leurs plus sincères remerciements.

CA S'EST PASSE A MARTOT ...

Chasse aux oeufs

Les enfants du village se sont réunis dans le parc du château de MARTOT pour assister à la première chasse aux œufs. De quoi faire une grande omelette ! Plus de soixante œufs ont été débusqués. Grâce aux enfants, la poule Jacotte a retrouvé son bien et sa tranquillité. Elle a su récompenser ceux qui l'ont aidée en leur offrant un bel œuf, en chocolat cette fois.

Merci Jacotte !

REPAS DES ANCIENS

DIMANCHE 3 MARS, Les anciens de MARTOT ont pris place autour de la table pour partager un fameux déjeuner. Les élus, les membres des commissions se sont associés à cette journée de fête en l'honneur des anciens et plus particulièrement, nos doyens : Mme Thérèse DUGARD et M. Marcel QUENNEVILLE. Félicitons le restaurant de la gare qui a su, une fois de plus nous combler !

La coinchée du foot

Le 24 Février 2002, la section football de l'Association Sportive Criquebeuf / Martot organisait un concours de coinchée.

La magie des cartes a opéré dans la salle des fêtes de Martot où se sont retrouvés les 72 participants.

Une consommation leur était offerte et chaque joueur est reparti avec une somme d'argent et un lot.

Exposition avicole

Les 9 et 10 Février 2002, 47 éleveurs sont venus exposer 520 animaux tous plus surprenants les uns que les autres.

Rendez-vous convivial pendant lequel les visiteurs, très intéressés, n'ont pas hésité à poser des questions aux éleveurs et aux organisateurs.

5 juges étaient venus à Martot pour décerner les prix après avoir apprécié les standards de chaque variété. Notons que dans le Championnat Régional du Mondain, Luc Bellière est vice-champion.

Pour sa 18^{ème} exposition, l'entente avicole de Martot a déjà fixé les dates. Rendez-vous est pris les 8 et 9 Février 2003.

AMICALE ECHOS

RAPPEL DES ACTIVITES

	19		31		54	63		90
	19		31		54	63		90
3	10			45		67	74	
3	10			45		67	74	
		28		40	55		75	82
		28		40	55		75	82

L'Amicale a organisé le 3 février son 20ème LOTO prévu traditionnellement le 1^{er} dimanche de février depuis une dizaine d'années.

Comme de coutume, dans une salle comble et une superbe ambiance, quine ou carton plein, ce n'est pas moins de *70 lots* qui ont été emportés par les joueurs venus tenter leur chance.

Au regard de la dotation, Super Loto n'est pas un vain mot pour l'Amicale, en effet : lecteur DVD, four micro-ondes, friteuse électrique, jambon puis des séries linge, outillage, vaisselle, etc... A noter les superbes bannettes à linge garnies d'une trentaine de produits alimentaires, de l'entrée au dessert sans omettre les gigantesques filets de légumes d'hiver qui permettent de perpétuer la renommée maraîchère de la commune de Martot.

D'ores et déjà, l'Amicale vous donne rendez-vous pour le Super Loto du 1^{er} dimanche de février 2003.



Le samedi 16 mars, 24 joueurs de *Tarots* ont tenté de mener le « petit au bout » jusqu'à 4 heures du matin. Satisfait, chaque participant est reparti avec lot.

AMICALE ECHOS

ACTIVITES PREVUES

SPORTS « DETENTE »

L'Amicale organise un après midi « **MULTI-SPORTS** » ouvert à TOUS (jeunes et moins jeunes, hommes ou femmes) qui se déroulera sur l'espace du plateau sportif le *Samedi 27 Avril 2002*.

Des rencontres de Volley, Basket, Football vous seront proposées et un tournoi de Pétanque sera organisé.

Rendez-vous à 14h sur l'Espace Sportif pour la constitution des équipes.
Supporters, n'hésitez pas à venir nombreux pour encourager les joueurs.

Après l'effort, le réconfort !!

L'Amicale vous propose de participer à la soirée DETENTE en la salle des fêtes le *Samedi 27 Avril 2002 à partir de 19h30*.

Organisation : entrée gratuite, apéritif offert, possibilité de boissons sur place sauf vins puis soirée dansante.

FOIRE A TOUT

L'Amicale a le plaisir de vous inviter à sa **11ème FOIRE A TOUT** qui se déroulera le *jeudi 9 Mai de 9h à 18h* sur le terrain de la Salle des Fêtes.

Possibilité d'inscription au ☎ : 02 35 77 66 85 en fonction des emplacements disponibles.

Nous comptons sur votre compréhension pour respecter l'arrêté municipal concernant le plan de circulation routière.

IMPORTANT : Si les emplacements réservés ne sont pas occupés à 8h30, nous en disposerons.

AU PROGRAMME...

'DES OEUVRES D'ART DANS NOS MURS'

Où ? Association VERRE-TERRE, Les fiefs. 27340
MARTOT

Quand ? Jusqu'au 20 MAI 2002

A l'occasion du 25^e anniversaire de la galerie « Complément d'Objet », une exposition rétrospective en 60 tableaux et œuvres récentes de 5 artistes invités.

A VOIR ABSOLUMENT !!!

TENNIS A MARTOT

La Commission Sports et Loisirs de MARTOT organise un tournoi de tennis amateur pour adultes en simple et /ou double. Ce tournoi gratuit aura lieu sur le court de tennis de MARTOT du 2 mai au 15 juin prochain. Pour vous inscrire ou obtenir des informations, appelez la mairie au 02 35 87 58 59. Amusement garanti et récompense aux grands vainqueurs.

ATTENTION, INSCRIPTION AVANT LE 29 AVRIL !!!

Dimanche 12 Mai: 2^eme RALLYE VTT

Rappelez vous du succès du rallye organisé l'an passé par les communes de Criquebeuf et Martot ! Plus de cent participants étaient venus et ont vivement souhaité une nouvelle organisation de l'événement en 2002. C'est chose faite !!!

Coût de l'activité : 5 Euros.

INSCRIPTION A LA MAIRIE DE CRIQUEBEUF accompagnée du règlement.

VENEZ NOMBREUX !

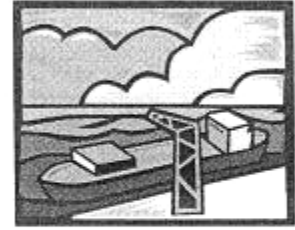
BIENTOT L'ETE DES FRIPOUILLES

Pensez dès maintenant aux vacances d'été pour vos enfants.

N'oubliez pas que le centre de loisirs « les fripouilles » accueille les enfants de 4 à 15 ans, de 8h à 17h30. Une équipe d'animateurs diplômés proposent des activités, des sorties, des camps en juillet et en août. Renseignez vous à la mairie de MARTOT ou de CRIQUEBEUF. Le programme sera disponible en juin.



DES HISTOIRES POUR L'HISTOIRE



Une délibération qui date presque exactement de 210 ans et qui parle de navigation sur la Seine.

En voici le texte intégral:

« Cejourd'huy neuf avril 1792, Nous maire et officiers municipaux assemblés en notre chambre Commune Cejourd'huy sur la représentation à nous faite par Sébastien Buisson notre procureur sur les plaintes qu'il a attendues (comprendre sans doute entendues) de différents particuliers, même vu par lui même que le Sieur Pierre Noël Cirette, maître du pertuis de Martot s'autorise de faire monter et avaler (descendre, aller vers l'aval) des bateaux pendant la Grande messe et vêpres paroissiales de cette paroisse les jours de dimanches et fêtes, que cette opération est contre la Loy et empêche même les ouvriers occupés à ces travaux, forcés souvent par la nécessité d'abandonner l'office divin, pour avoir leur salaire; pour quoi avons délibéré que sommation lui soit faite à la requête de notre procureur pour lui faire défense à compter du jour de la signification de ne monter ni avaler aucun bateau dans son pertuis pendant l'office divin, sous peine d'être condamné. Fait et arrêté ce jour et an que dessus.

Ont signé Messieurs Sébastien Buisson, Jean Pierre Bachelet, Cartier et Faupoint

*Pierre Noël. Cirette maître du pertuis de Martot
s'autorise de faire monter et avaler des bateaux
pendant la Grande messe et vêpres paroissiales
de cette paroisse les jours de dimanches et fêtes
que cette opération est contre la Loy et empêche
même les ouvriers occupés à ces travaux jours
souvent par la nécessité d'abandonner l'office divin,
pour avoir leur salaire pour quoi avons délibéré*



MON COUP DE

COMBES Jean-Paul

Si vous avez envie de faire une agréable promenade dans le temps, à Pacy sur Eure, l'Association « Le Chemin de Fer de la vallée d'Eure » dont je suis membre vous propose « L'Eure Terre d'Histoire » .

Après un trajet en train touristique, découvrez un coquet village des bords de l'Eure où l'histoire s'est arrêtée à plusieurs reprises. Une promenade guidée vous conduira sur les pas d'Aristide Briand, vous faisant découvrir la charmante chapelle de Cocherel et côtoyer l'Histoire de France.

Vous pouvez faire individuellement cette visite (le nombre de places étant limité, je vous conseille de réserver), mais je vous propose de vous accompagner dans votre sortie.

Le dépliant joint au journal vous donnera davantage d'informations, en particulier en ce qui concerne les dates possibles; pour d'autres renseignements, je suis à votre disposition à la mairie.

JOUR : **Dimanche 25 août 2002.** Rendez-vous à la gare de Pacy sur Eure
À 15 heures précises. (départ du train)

CONTENU: Visite de Cocherel et commentaires historiques sur
- la ligne et le matériel ferroviaire
- la bataille de Cocherel (guerre de Cent Ans)
- Aristide Briand
- combats de la 2ème guerre Mondiale
- Matériel ferroviaire et wagon-musée de la gare

TRANSPORT: Voitures personnelles. Je prendrai contact avec les inscrits vers le 20 août pour que nous puissions nous organiser pour nous regrouper avant le départ de Martot.

PRIX 7 euros par adulte ; 4.50 € (- de 16 ans) . Gratuit pour les enfants de moins de 5 ans qui devront voyager sur les genoux de leurs parents.

Si cela vous intéresse, retournez en mairie le coupon ci-dessous au plus tôt et avant le 15 juin pour que je puisse faire les réservations. (Nombre de places limité : les réservations seront faites dans l'ordre des inscriptions.)

L'EURE TERRE D'HISTOIRE

Sortie du 25 août 2002

NOM et Prénoms :

Nombre de places

adultes

5 à 16 ans

moins de 5 ans

Echos scolaires



Rencontres sportives :

Le 23/02 et le 16/03, les enfants de l'école ont participé à un cross qui réunissait des élèves de diverses communes de la circonscription. La course des plus grands a eu lieu aux Damps et celle des plus petits à Igoville. Notre école a été récompensée par des coupes et deux enfants de grande section maternelle et de CE2 ont obtenu une médaille.

D'autres rencontres sportives sont prévues :

- athlétisme le 31 mai, à Igoville pour les grands et à Criquebeuf pour les petits ;
- sports collectifs le 26 avril, à Martot pour les grands et à Igoville pour les petits

La performance n'est pas le but de ces regroupements, l'essentiel étant de participer. Les enfants apprécient ces journées où la bonne humeur est de mise.

Sorties pédagogiques :

Dans le cadre de la semaine du bois qui a eu lieu du 18 au 24 mars, nous sommes allés découvrir l'arboretum de Canappeville. Nous avons également observé une scierie mobile et le débardage à cheval.

Cette journée s'inscrit dans notre projet de découverte de la filière bois, de la production à la transformation finale. Le 23 avril, nous visiterons le lycée du bois d'Envermeu où il y a une scierie (protégée donc non dangereuse) et un atelier de menuiserie.

Aide éducateur :

Depuis mars 1999, nous avons bénéficié de la présence d'un aide éducateur (contrat emploi-jeune d'une durée de 5ans maximum).

Mr Bertrand Harel qui occupait ce poste a souhaité démissionner avant la fin de son contrat.

L'école a fait une demande pour obtenir l'embauche d'une autre personne dans les plus brefs délais... A suivre !!!

Inscriptions pour la rentrée 2002 :

Les enfants nés en 1997 seront admis en grande section maternelle à la rentrée 2002. Les enfants plus âgés seront également les bienvenus puisque les effectifs sont peu chargés dans la classe des petits.

Les inscriptions auront lieu à l'école :
samedi 4 mai le matin
lundi 6 mai de 16h30 à 18h
mardi 7 mai de 16h30 à 18h.
ou sur rendez vous (téléphone 02.35.87.10.70)

Vous munir du livret de famille et du carnet de santé (ainsi que des conclusions de jugement en cas de divorce ou séparation)

Arts plastiques :

Les enfants ont terminé leurs sculptures réalisées avec l'aide de deux plasticiens (peintre et sculpteur). Ils sont maintenant en train d'écrire des livres à partir des créatures fabriquées. Leur travail sera exposé à la salle d'armes de Pont de l'Arche du 15 au 18 mai.

Exposition également prévue à Martot le 15 juin lors du spectacle de fin d'année (chants, poésies ...)

" J'ai descendu dans mon jardin".

Jardiner, c'est d'abord s'occuper de la terre de son jardin et bien la nourrir pour qu'à son tour elle nourrisse les légumes et les fleurs du jardin.

Pensons au COMPOST.

Le compost, c'est un mélange de matières organiques plus ou moins digérées par les vers de terre, les micro-organismes et les autres êtres vivants du sol. Grâce à sa richesse en humus, c'est la clé de la fertilité du sol.

Que peut-on COMPOSTER ?

- tous les déchets organiques de la cuisine.
- toutes les parties inutilisées des légumes et des fleurs du jardin, les mauvaises herbes, les tontes de gazon, les feuilles mortes, etc...
- toutes les matières organiques que l'on pourra récupérer : fumier, paille, vieux foin...

TROIS REGLES D'OR

- mélanger matières sèches et matières humides.
- veiller à ce que le mélange soit imprégné d'eau sans être détrempé.
- aérer les ingrédients à compost et ne jamais les tasser.

D'UNE PIERRE DEUX COUPS

Composter nos déchets de cuisine et de jardin plutôt que les brûler ou laisser à la collectivité le soin de nous en débarrasser, voilà l'exemple type du geste éco-citoyen.



C'est meilleur chez la voisine



Recette du Chili con carne « vite fait »

Ingrédients pour un plat de 10 personnes environ :

- 1,2KG de steak haché
- 200gr de lardons fumés
- 250gr de chorizo fort
- 150gr de concentré de tomates
- 1 petite boîte de tomates pelées
- 4 grosses boîtes de haricots rouges
- 2 oignons
- 2 poivrons verts
- 1 gousse d'ail
- sel

Dans une cocotte, faire revenir les lardons puis ajouter le bœuf haché, les oignons hachés, le chorizo coupé en tranches, les poivrons finement coupés en lanières.

Une fois le tout rissolé, ajouter les tomates pelées et l'ail haché. Laisser cuire 5mn.

Enfin, mettre le concentré de tomates, $\frac{1}{2}$ litre d'eau et les haricots rouges

Couvrir et laisser mijoter au moins une heure.

Bon appétit.

Marie

**Samedi 30 Mars...
Chasse aux oeufs
dans le parc du château !**



**Les parents sont
venus nombreux...**

... encourager leurs enfants.



**Les petits aussi
ont du flair !**



AU CONSEIL

Comptes Administratifs 2001 :

Commune : Excédent de 96 067 € qui sera repris au Budget Primitif 2002

Assainissement : Excédent de fonctionnement : 8 587 €. Excédent d'investissement de 27 275 €.

Centre Communal d'Action Sociale : Excédent de 2 217 €

Budgets primitifs 2002 :

Commune : La section de Fonctionnement s'équilibre à 359 300 €

La section d'Investissement à 335 493 €

Assainissement : Fonctionnement : 50 594 €

Investissement : 59 217 €

Centre Communal d'Action Sociale : 9 950 €

Fixation des taux d'imposition :

La taxe Professionnelle n'est plus perçue par la Commune. Elle sera encaissée par la Communauté de Communes « Seine – Bord » qui en reversera la majeure partie sous forme de dotation.

Il n'y aura plus sur les feuilles d'imposition de prélèvement sur les différentes taxes (habitation, Foncier bâti ou non bâti) au titre de la Communauté de Communes ; cette part sera suivant le cas, incluse en partie ou en totalité, dans les taux communaux décidés pour 2002, afin de maintenir des recettes suffisantes.

Précisions

Taxe d'habitation :

total avec ancien prélèvement Communauté de Communes : $3.77 + 1.25 = 5.02$.

taux fixé à 6% eu égard au taux moyen départemental (11.46 %)

Foncier bâti :

Total avec ancien prélèvement Communauté de Communes : $8.70 + 2.95 = 11,65$ %

taux fixé à 11 % pour tenir compte de la taxe ordures ménagères taux moyen départemental : 24.56 %

Foncier non bâti

Total avec ancien prélèvement Communauté de Communes : $28,33 + 6.05 = 34.38$ %

Taux fixé à 30 % pour tenir compte du taux départemental qui est de 39.82%

ACQUISITIONS ET PRINCIPAUX TRAVAUX POUR 2002.

Mairie : Acquisition de matériel dont une imprimante couleur : 840 €

salle : mise en conformité de l'électricité 15 000 €

Ecole : Mobilier : 3 000 € - Alarme : 1 950 € - Engazonnement cour 1 665 €

Voirie : Bordures trottoirs + abri bus : 22 630 € (Subvention de 7 700 €) Travaux divers : 65 370 €

Espaces verts : 15 000 €

Signalisation : (en particulier panneaux d'entrée du village) 2 200 €

Parkings : signalisation : 1 000 € ; système automatique pour l'accès : 10 000 €

Achat tondeuse et matériel divers : 15 000 €

Travaux en souterrain : tranche de 53 300 € de travaux ; coût de 11 455 €

MISE A DISPOSITION D'UN AGENT ADMINISTRATIF

Accord intervenu avec la mairie de Criquebeuf sur Seine pour la mise à disposition 8 heures par semaine d'un agent administratif qui aidera le secrétaire et le remplacera durant les congés.

ENQUETE PUBLIQUE INONDATIONS BOUCLE DE POSES

Le Conseil municipal appuie les réclamations justifiées de certains habitants de la rue du barrage et du bas de la rue de l'Eure qui demandent le maintien des terrains qui les concernent en zone d'aléas faibles, comme c'était prévu dans les documents initiaux et non le classement en zone d'aléas forts.

LA BDcolo.





**ASSOCIATION SPORTIVE
CRIQUEBEUF – MARTOT**

**DEBUTANTS - POUSSINS
BENJAMINS - SENIORS**

Afin de préparer la saison prochaine, nous vous demandons de bien vouloir remplir le coupon ci-dessous, qui nous permettra d'évaluer le nombre de joueurs. Le club est ouvert à tous garçons et filles désirant jouer au football.

Coupon réponse ci-dessous à remettre à Mr
**BELLIERE Luc – 24 résidence saint aignan –27340 -
MARTOT – Tél. 02.35.81.79.97**

Coupon à retourner avant le 30 mai 2002, avec un chèque de 46 Euros pour les Séniors et de 23 Euros pour les jeunes.

NOM :

PRENOM :

Date de naissance :

Adresse :

.....

Téléphone :

Accepte de jouer au club de football Criquebeuf Martot

OUI

NON

LES Z'ANNONCES



- Recherche personne sérieuse pouvant conduire un enfant
1 semaine sur 2 le matin de MARTOT à SAINT PIERRE LES ELBEUF contre
rémunération.

Tel après 17h00 au 02 35 78 93 01.

- Recherche voitures miniatures échelle 1/87^{ème} jusqu'à 1/100^{ème} pour décor de modélisme
ferroviaire.

Tel : 02 35 78 09 91

A VOS



!!!

Si vous voulez insérer une petite annonce ou nous communiquer vos remarques, utilisez le
cadre ci-dessous et déposez-le en mairie avant le 17 juin 2002.

<p>.....</p> <p>.....</p> <p>.....</p> <p>.....</p> <p>.....</p> <p>.....</p>
