

MARTOT



COM . INFOS

Journal rédigé par les membres de la Commission Communication :

Daniel CLOUSIER

Jean Paul COMBES

Josye COUTEAU

Jean Claude GOUJON

Agnès LARGEAU

Pascal TASSERY

et imprimé sur le matériel de la mairie de Martot.

AU CONSEIL



COMPTES ADMINISTRATIFS

RÉSULTATS DE L'ANNEE 2008

COMMUNE : Excédent de 126 029 €
ASSAINISSEMENT : Excédent global de 4 525 €
C.C.A.S. : Excédent de 6 170 €
LOTISSEMENT : Déficit de 109 657 €
Ce déficit est dû au fait que les terrains n'ont pas été vendus en 2008 comme prévu, mais ils le seront tous en 2009.

Extraits de délibérations du 26 février 2009

Questions diverses

- Monsieur COMBES expose que 2009 est l'année du 30ème anniversaire de l'amicale de Martot, une fête sera organisée le 27 juin, il propose d'augmenter, pour cette année, la subvention versée par la commune pour l'amicale. Lors du vote du budget cette subvention s'élèvera à 2 000 €.

- Madame POINTIER informe le Conseil Municipal qu'il y a eu du vandalisme dans la commune.

RECRUTEMENT

Pour les élections européennes du dimanche 7 juin, la mairie recherche quelques volontaires pour tenir le bureau de vote.
Si vous souhaitez apporter votre concours, adressez-vous à la mairie.
(les permanences de bureau de vote auront une durée de 2h ou 2h30).



BUDGETS PRIMITIFS 2009

ASSAINISSEMENT :

FONCTIONNEMENT : 70 721 €
INVESTISSEMENT : 44 345 €

CENTRE COMMUNAL D'ACTION SOCIALE

Fonctionnement : 19 000 €

COMMUNE

Fonctionnement : 479 970 €
Investissement : 280 067 € dont 239 400 € d'achats ou de travaux

La part communale des impôts reste inchangée : **6,30%** (12.28%) pour la taxe d'habitation, **11,55%** (25.80%) pour le foncier bâti et **31.50%** (44.53%) pour le foncier non bâti.

Les chiffres entre parenthèses indiquent les taux moyens au niveau départemental.

Principaux achats et travaux :

Mairie : ordinateur : 1 500 € - logiciel cadastre : 1 500 €
vidéo projecteur + écran : 1 000 € - avant projet de réhabilitation de la mairie

Salle communale : rideaux de scène - vaisselle - micros - défibrillateur - rénovation peinture intérieure :
total = 12 000 €

École : rénovation de la toiture : 5 000 € - cabane de rangement : 10 000 €

Logement : volets roulants et travaux de plomberie : 6 000 €

Église : réfection de la toiture du pied carré : 30 000 €
(dont 8 952 € de subvention)

Voirie : Travaux et réserve : 19 700 €

Réseaux souterrains : 132 700 €

Espaces Verts : aménagement bord de l'eau - plantation d'arbres : 5 000 €

Signalisation : panneaux routiers : 4 000 €

Tennis : rénovation de la clôture : 2 000 €

ÇA S'EST PASSÉ A MARTOT ...

et de quatre



Dimanche 24 janvier la salle des fêtes était devenue le rendez-vous des collectionneurs de vieux jouets au profit de l'association "Ti'Toine". C'est la quatrième fois que cet événement a lieu à Martot. Il y en avait pour toutes les passions et les visiteurs pouvaient chercher la perle rare

manquant à leurs trésors, depuis les poupées en passant par les voitures, les trains, les bateaux, les camions, les tracteurs, les jeeps militaires, les chars, les soldats, les fèves des galettes des rois, jusqu'aux vieux magazines.

En réalité cette exposition est aussi un échange de passionnés à passionnés, un véritable partage de connaissances et un enrichissement permanent.



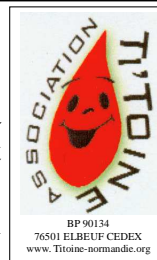
À la buvette, ça papote



GESTE ALTRUISTE ET BÉNÉVOLE !

La collecte de sang organisée le 4 mars 2009 par l'EFS-Normandie avec la collaboration de l'Association « TI'TOINE », a permis d'accueillir **165** donneurs dont **14** personnes accomplissaient ce geste pour la 1ère fois.

12 donneurs ont participé à la collecte spécifique de plasma qui s'est déroulée le mercredi 8 avril.



Nouveau : Pour les hommes l'âge limite est porté de 65 à 70 ans et les dons de 5 à 6 sur 12 mois.
Pour les femmes l'âge limite est porté de 60 à 65 ans et les dons de 3 à 4 sur 12 mois.
Le nombre de dons pour le plasma et pour les plaquettes augmente également.

Les prochaines collectes de sang, à la salle des fêtes de Martot, sont programmées pour les mercredis **6 mai, 29 juillet, 23 septembre** et **2 décembre 2009**.

777 donneurs dont 53 nouveaux ont été accueillis sur l'ensemble des 4 collectes de 2007.

DONNER, REDONNER, C'EST SAUVER DES VIES !

29ème Tour de Normandie



Le virage des échappés du 1er tour

Mercredi 25 mars dernier, pour la 4ème étape Grand Couronne-Elbeuf, les cyclistes du tour de Normandie ont traversé notre village à 2 reprises. A chaque passage, la centaine d'engagés, précédés par « les officiels », ont été applaudis et encouragés par les spectateurs.

Cette course cycliste internationale partie de Mondeville le 23 mars, composée de 20 équipes, a traversé 5 départements normands pour dévorer plus de 1100 km de bitume en 8 étapes soit la même distance que la course au soleil Paris-Nice. A Elbeuf, Fabien BACQUET de l'équipe

Auber 93 s'est imposé au sprint sur le front de Seine. L'arrivée a eu lieu à Caen le 29 mars.

ÇA S'EST PASSÉ A MARTOT ...

Repas des anciens



Dimanche 22 mars, quatre vingt sept personnes ont été accueillies à la salle des fêtes de Martot pour partager le repas en l'honneur des anciens de la commune.

Une fois de plus, le déjeuner préparé par l'auberge de la gare a été apprécié par les convives.



Cette sympathique manifestation organisée par les membres de la commission CCAS a satisfait l'ensemble des participants.

Claude DOUSSIN, imitateur, chanteur et humoriste a animé cette matinée en interprétant des chansons et en faisant participer les membres du CCAS.

Quant à la doyenne, Simone Duruflé et au doyen du jour, Marcel Quenneville, ils sont repartis avec des cadeaux.



Grand jeu de Pâques



le départ

Cette année encore, les enfants ont dû parcourir le parc du château de Martot à la recherche des œufs fictifs semés par Monnette, Isabelle et Josye. Environ, une soixantaine d'enfants ont participé à ce jeu le samedi 11 avril.

Pour 5 œufs réunis, les enfants ont été récompensés d'un magnifique panier garni d'un couple de lapins au chocolat.

La météo indulgente étant de la partie, le verre de l'amitié a permis aux familles venues de partager ce moment très sympathique et chaleureux.

Merci à tous, aux membres du CCAS organisateurs de cette action et aux enfants qui ont exprimé leur joie.



Conviviale et appréciée

Sous la houlette de « Doudou », Les « marmitons » ont préparé et servi des repas à plus de 160 personnes à leur « soirée de détente culinaire » du 14 février. D'ores et déjà, rendez-vous est pris pour la Saint Valentin de 2010.



Opération tulipes

L'opération « *Bouquet de l'espoir* » du Rotary Club d'Elbeuf existe depuis 1996. Cette année, ce sont 100 000 tulipes qui ont été plantées, cueillies, puis vendues de fin mars jusqu'à Pâques sur deux points de vente dont celui situé sur la place de l'église à Martot (voir photos du trimestre).

Les fonds récoltés, destinés à financer une action humanitaire, seront versés au professeur Didier Hannequin, spécialiste des maladies du cerveau du CHU de Rouen pour financer l'achat de matériel médical.

AU PROGRAMME

DATES DES ELECTIONS 2009

Les élections européennes se dérouleront le dimanche **7 juin** de 8h à 22h.



COMMÉMORATION DU 8 MAI 1945

Le vendredi 8 mai, à 10h15, les habitants sont conviés à un rassemblement au Monument aux Morts pour rendre hommage aux victimes et aux anciens combattants de la 2ème guerre.



Photo d'archives

INSCRIPTIONS SCOLAIRES

Nous rappelons que l'École accueille les enfants à partir de 5 ans (au 31/12)
Nous souhaitons que les habitants scolarisent leurs enfants dans LEUR école.
Les inscriptions pour la prochaine rentrée seront prises à l'école les :

**mardi 12 et jeudi 14 mai
entre 16h30 et 17h30.**

En dehors de ces dates, n'hésitez pas à contacter l'école au 02.35.87.10.70 pour un rendez-vous.

Don du sang

L'Établissement Français du Sang vous donne rendez-vous à la salle des fêtes de Martot les mercredis :

6 mai 2009

29 juillet 2009

23 septembre 2009

2 décembre 2009

horaires des collectes : 10h à 13h et 15h à 20h
N'oubliez pas de noter ces dates sur votre agenda.

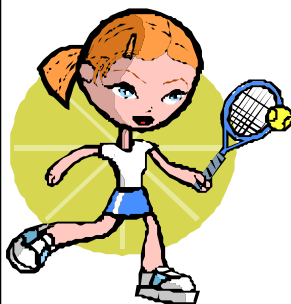
www.dondusang.net

Maternelle

Rappel : Dès l'âge de 3 ans, les enfants peuvent être accueillis à l'École Maternelle de Criquebeuf sur Seine.

Prendre contact avec la directrice au 02 35 87 82 70

TOURNOI DE TENNIS



Un tournoi de tennis sera organisé par la Commission Communale « Sports et Loisirs » dans la période mai-juin 2009. Vous serez informés des dates précises et du règlement du tournoi ultérieurement ; mais dès à présent, que les amateurs reprennent leur raquette.



AU PROGRAMME

JOURNÉE "TI'TOINE"



Cette année, la journée d'information TI'TOINE se déroulera comme l'an passé au **château de MARTOT dimanche 17 mai à partir de 11H.**

Les représentants des laboratoires de ROUEN, NICE et STRASBOURG seront présents pour vous faire découvrir les avancées de leurs recherches entreprises grâce au soutien de notre association.

Les médecins de l'Etablissement Français du Sang, présents également répondront à vos questions sur la nécessité de donner son sang et ses plaquettes et vous informeront sur le don de moelle osseuse.

Côté animations, nous accueillerons un dresseur de chiens qui fera des démonstrations de dressage, un magicien qui nous fera partager sa passion. De même, nous pourrons découvrir la réflexologie et le yoga au travers de présentations.

Les enfants pourront faire le tour du parc à dos de poney, et bien entendu un marché fermier et artisanal permettra à tous de goûter les spécialités régionales et d'admirer des objets d'art magnifiques.

Michel LECOMTE, peintre réputé criquebeuvien nous fera l'honneur de présenter ses œuvres et nous parlera de sa passion.

Tout au long de cette journée, une buvette sera à votre disposition; il sera possible d'y manger frites-saucisses et de goûter aux pâtisseries et crêpes maison.

Ce dimanche s'achèvera par la remise de chèques à nos laboratoires de recherche et par notre grande tombola, on rappelle que les lots sont fournis par nos commerçants et artisans présents ce jour-là.

Mais surtout, ne partez pas avant notre magnifique lâcher de ballons ! Ces ballons pourront être porteurs de messages et symboliseront l'espoir d'arriver un jour à vaincre la maladie ...

Nous vous attendons très nombreux, venez en famille, avec vos amis, nous aider à consolider cette merveilleuse chaîne d'amitié qu'est l'association TI'TOINE...

Le spectacle des Show'>

Organisé par l'association « théâtralement vôtre », 7 comédiens de la région elbeuvienne vous présentent des sketches humoristiques.

Leur devise : « VOUS FAIRE RIRE »

Un divertissement destiné à un large public alors venez nombreux nous retrouver à la salle communale de MARTOT le :

vendredi 22 mai 2009 à 20h30

Entrée : 5 euros

Contact : Lionel Héroux - 06.03.67.01.88

ON EN PARLE

DÉCÈS

Madame Brigitte DELISLE
&
Monsieur Christian LAGACHE

nous ont quittés le 28 janvier 2009.

Nous adressons nos sincères condoléances
leurs familles.

SOIRÉE SPÉCIALE

L'École et l'Amicale s'associent dans
le cadre de la fin d'année scolaire
et du 30ème anniversaire de
l'ALPAM pour vous proposer une
soirée avec un spectacle le **samedi**
27 juin 2009, à partir de
18 heures.

*(Le programme cet événement vous sera
communiqué ultérieurement.)*

Carte d'identité et Passeport

Actuellement le délai d'obtention d'une
pièce d'identité est extrêmement long.
Par conséquent, il est conseillé
d'anticiper les demandes 3 mois avant
les besoins.

Information

L'INSEE effectuera des enquêtes par
sondage en 2009.

Un certain nombre d'enquêtes auprès des
ménages se dérouleront sur le territoire
de notre commune.

Les entretiens seront réalisés par des
collaborateurs dûment accrédités et munis
d'une carte officielle d'enquêteur.

RECRUTEMENT

Pour les élections européennes du
dimanche 7 juin, de 8h à 22h, la
mairie recherche quelques volontaires
pour tenir le bureau de vote.

Si vous souhaitez apporter votre
concours, adressez-vous à la mairie.

*(les permanences de bureau de vote
auront une durée de 2h ou 2h30).*

POPULATION

Depuis le 1er janvier 2009, la population de
Martot est de 505 habitants dont 76 résident à
l'annexe de l'hôpital d'Elbeuf.

AUTISME EURE

Siège social : 63 Rue Augustin Fresnel 27270 BROGLIE

Tél : 02.32.44.00.31 - E.mail : psmdm@aliceadsl.fr

Votre maison abonde de **trésors insoupçonnés...**

Vos jeux éducatifs **inutilisés** feront le **bonheur des familles** qui ont besoin de matériel
pour aider leur enfant atteint d'**autisme** : Lotos, dominos, mémoire, imagiers, jeux de
cubes, livres pour enfants, jeux de lettres et de chiffres, puzzles etc...

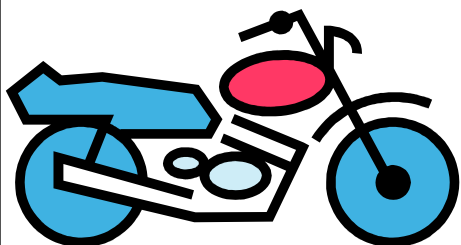
Vous pouvez déposer ces jeux ou livres à la mairie qui les transmettra à l'association.

Possibilité aussi d'adhérer à l'Association ou de faire un don (66% déductible des
impôts). Renseignements à l'adresse ci-dessus.

Merci de votre générosité.

ON EN PARLE

Nuisances sonores abusives



Devant l'augmentation sensible, dans la commune, d'engins motorisés, mini-motos, quads et autres, il est rappelé que leur utilisation n'est pas autorisée sur les voies de circulation publique s'ils ne répondent pas aux normes d'homologation ou aux normes sonores sur les émissions de décibels.

Le non-respect de ces règles expose les utilisateurs à des contraventions et à des poursuites judiciaires.

Pour la tranquillité de chacun, il convient, même si on peut les utiliser, de le faire en s'éloignant de toute habitation.



Les dons sanguins



L'Établissement Français du Sang (EFS) nous informe que depuis le 19 avril les conditions de prélèvement ont évolué.

Dorénavant, l'âge limite pour les donneurs et le nombre de dons sont augmentés :

- Pour les hommes l'âge limite est repoussé de 65 à 70 ans et le nombre de dons sur 12 mois est porté de 5 à 6.
- Pour les femmes l'âge limite est repoussé de 60 à 65 ans et le nombre de dons sur 12 mois est porté de 3 à 4.
- Pour le plasma et les plaquettes, le nombre de dons sur 12 mois (*uniquement sur rendez-vous*) est également augmenté.

Une diminution des restrictions sur les aptitudes médicales des donneurs est appliquée.

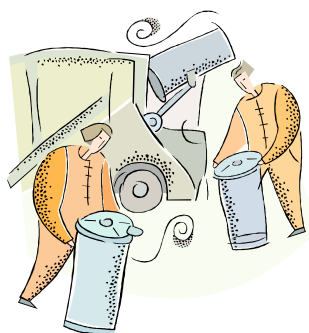
Dans tous les cas, pour être donneur, il faut avoir 18 ans accompli, un poids minimum de 50 kg et être reconnu apte par le médecin de prélèvement.

Toutes les dispositions prises en raison des besoins en constante progression n'auront aucune incidence sur la santé des donneurs.

Les personnes souhaitant de plus amples renseignements peuvent contacter l'EFS au Centre de Bois Guillaume : Tél 02 35 60 06 39 ou se rendre sur le site internet :

www.dondusang.net (rubrique donner).

Collectes en porte à porte



Depuis le 19 mai 2008 : la collecte sélective des sacs bleus a lieu *tous les jeudis*, soit 1 fois par semaine.

Que met-on dans les sacs bleus :
les journaux, revues et magazines - les bouteilles, flacons et bidons en plastique - les emballages métalliques - le carton et les cartonnettes - les briques alimentaires.



AMICALE ÉCHOS

L'Amicale endeuillée

Le mercredi 28 janvier 2009, **Christian LAGACHE** est décédé des suites d'une longue maladie contre laquelle, il a lutté cinq années durant. *Christian* était le trésorier adjoint de l'Amicale, bénévole dévoué, il avait en charge l'intendance de la buvette. Mission qu'il accomplissait avec sérieux et courage.

Christian a été un fidèle collaborateur jusqu'à ces derniers jours malgré la souffrance physique et morale qu'il endurait. Dans les années 1980, *Christian* se faisait un plaisir de participer à la confection des chars de son quartier pour les cavalcades de Martot.

Nul doute que *Christian* laisse un grand vide au sein de l'Amicale et que nous ne pourrions pas oublier son dévouement.

C'est avec tristesse que l'Amicale adresse ses condoléances à Liliane, son épouse, à ses enfants et petits enfants.



RAPPEL des ACTIVITÉS

200 personnes titillent la chance !!!

L'Amicale organisait son 28ème et traditionnel Loto le 1er février. Comme de coutume, la salle des fêtes était comble puisque la réputation de ce loto n'est plus à faire en raison de la dotation des lots plus attrayants les uns que les autres. A noter que c'est le seul loto de la région à proposer autant de lots dont les traditionnels filets de légumes assortis. Cette année encore, ce sont des «rollerbox» qui ont été garnis de produits alimentaires et qui ont fait des heureux gagnants.



La série spéciale dédiée à l'association "Ti'Toine", appréciée des joueurs, a permis de verser une recette de 469 € à cette association. La présidente Sylvie JEUFROY a tenu à remercier l'assistance et l'Amicale pour cette action.

Les gagnants de la série du gros lot sont :

- Agnès **LEGLINEL** de La Vallée est repartie avec l'ordinateur portable.
- Sandrine **BERGER** de Caudebec les Elbeuf avec le navigateur GPS.
- Éveline **DAMOI** de Caudebec les Elbeuf avec l'appareil photo numérique.

La partie « jeunes » : la micro chaîne a été remportée par **Alice LECOURT** de Criquebeuf sur Seine.

Les heureux gagnants des « rollerbox » garnis de produits alimentaires sont :

- Marie Claire **CANAPLE** de Saint Aubin les Elbeuf.
- Ghislaine **PLOQUIN** de Caudebec les Elbeuf.

Brigitte BONNEAU du Manoir a remporté le barbecue à gaz de la série « Ti'Toine ».

D'ores et déjà, rendez-vous est pris pour le 29ème Super Loto du 1er dimanche de février 2010.



AMICALE ÉCHOS

RAPPEL des ACTIVITÉS

Randonnée pédestre : La 1ère de la saison s'est déroulée le dimanche 5 avril dans le secteur de Mont Saint Aignan et de la forêt verte. Sabine et Benoît sont satisfaits d'avoir accueilli 11 personnes mais déplorent l'absence de martotais(es).

ACTIVITÉS PRÉVUES

21 mai 2009 : Foire à Tout.

Les 2 séances d'inscription rendant prioritaires les gens de la commune sont terminées.

Il ne reste pratiquement plus d'emplacements de disponible.

23 mai 2009 : Après-midi sportif et soirée pique-nique.

Le programme de cette journée vous sera communiqué ultérieurement.

31 mai au 3 juin 2009 : Voyage adultes.

Quarante six personnes auront le plaisir de faire la Croisière sur Le Rhin .

27 Juin 2009 : 30ème anniversaire de l'Amicale

L'École et l'Amicale s'associent dans le cadre de la fin d'année scolaire et du 30ème anniversaire de l'ALPAM pour vous présenter une soirée avec un spectacle le **samedi 27 juin 2009**, à partir de 18 heures.

30 août 2009 : Voyage familial

La destination reste à définir.

Comme pour les années précédentes, le transport sera pris en charge par l'Amicale.

6 septembre 2009 : Pétanque.

Le concours se déroulera dans les mêmes conditions qu'en 2008. Des précisions seront apportées en temps voulu.

3 octobre 2009 : Assemblée générale.

Rappel des Activités Permanentes

Activités	Fréquences	Horaires	Contact
Couture	tous les mardis	20h à 22h	Édith DEBOOS
Broderie - Point compté	2 jeudis par mois	16h à 19h30	Véronique DONNE
Cuisine	le 2ème lundi de chaque mois	20h à 22h	Martine DAUTRESME

INFOS DE L'ÉCOLE



Les informations sont écrites par la classe des grands sur les ordinateurs de l'école.



La neige à Martot



Le lundi 2 février 2009, il neige.

Nous avons plus de 5 cm de neige. C'est génial !!! Ce matin on a fait des bonhommes de neige et des batailles de boule de neige. C'est rare que l'on ait de la neige surtout avec 5 cm. A la météo, ils avaient annoncé de la neige, mais on a cru qu'il allait neiger un tout petit peu, mais pas autant. Cela faisait 4 ans qu'il n'avait pas neigé. Il y a des gros flocons qui tombent. Des fois ça ralentit et après ça reprend plus rapidement.

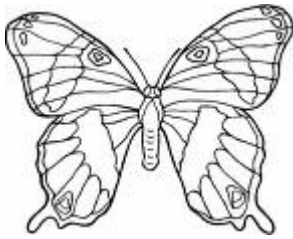
Spectacle de la communauté de communes



Nous sommes allés voir un spectacle à Alizay. L'actrice raconte ce qu'elle a vécu, elle utilise des chaussures pour représenter son père, sa mère et toute sa famille. Elle explique qu'elle a fait un voyage d'Algérie à la France, qu'elle avait quinze frères et sœurs. Elle a dit aussi que son père était chauffeur de car. Cette pièce de théâtre était amusante.

INFOS DE L'ÉCOLE (suite)

Papillon



*Papillon du matin
Trouve du thym*

*Papillon bleu
Qu'il est heureux*

*Papillon de campagne
Boit du champagne*

*Papillon noir
Vole au manoir*

*Papillon d'Angleterre
quelle belle terre*

*Papillon hindou
Que tu es doux*

OISEAU



Oiseau d'or
Je t'adore

Oiseau du Maroc
Il danse le rock

Oiseau solaire
Tu voles dans l'air

Oiseau vert
Il mange des vers

Oiseau bleu
Tu es merveilleux

Oiseau sur terre
Vit à l'envers



INFOS DE L'ÉCOLE (suite)

Rencontre avec l'auteur de « le journal de Zoé Pilou à Cuba »



A l'école on a lu « Le journal de Zoé Pilou à Cuba », de Christelle Génot. Elle a vraiment été à Cuba pendant 3 mois; après elle a écrit son livre. On est allé à l'école de Criquebeuf pour la rencontrer.



On lui a posé des questions et elle nous a expliqué des choses sur Cuba. Elle nous a même ramené des souvenirs : des colliers, une voiture en canette, des livres en tissu et de l'argent de Cuba. C'était très bien, elle était très gentille, elle a bien répondu à nos questions !!!

INFOS DE L'ÉCOLE (suite)

Soirée couscous très réussie

L'école de Martot a organisé une soirée couscous le 28 mars 2009. Il y avait 150 personnes. Il y a eu beaucoup de parents qui ont aidé à préparer les tables.

Jean-Philippe a fait la sono. Le couscous était excellent, la Dame a vraiment bien travaillé. Tout était parfait. Madame Chartier a gagné le panier garni qui pesait 23kg 680g.



Nous sommes très contents de l'entente entre les parents et de l'ambiance de la soirée. A la fin de la soirée beaucoup de gens sont venus danser.

Nous sommes aussi contents car nous avons récolté beaucoup d'argent. Nous souhaitons partir à Rouen avec toute l'école pour visiter les monuments et pique-niquer place du Vieux Marché.



Enfin bref... c'était super génial !!!



Service jeunesse de la CDC S-B

Avec un grand cœur !!!

En fin d'année, les enfants des centres de loisirs d'Alizay, Criquebeuf et les Damps ont organisé une collecte d'aliments et de jouets au profit des Restos du Cœur de la ville de Louviers.

Camp Neige

La première semaine des vacances de février, 20 jeunes de la Communauté de Communes Seine Bord dont 5 martotais ont eu la chance d'aller découvrir les montagnes des deux Alpes.

Sous une belle couverture neigeuse, ils ont pu profiter pleinement des joies de la glisse : ski, surf, luge ... Puis aussi se balader ou goûter les bons petits plats Savoyards tout ça dans une chaleureuse ambiance qu'ils ne sont pas prêts d'oublier !!!

Enfin, ils sont rentrés les joues colorées, la mine réjouie et avec des souvenirs plein la tête ...

Vacances de Pâques

Les centres seront ouverts du lundi 20 au jeudi 30 avril 2009.

Le camp à la chaumière de Cornic proposera de l'équitation dans la 2ème semaine.

Troisième Fête du jeu Atout Cœur 2009

Devant le succès rencontré l'an passé, l'équipe du service jeunesse de la Communauté de Communes SEINE BORD renouvelle la journée du jeu. Cette année elle aura lieu le **samedi 6 juin** au château de Martot. Petits et grands pourront venir s'amuser, il y en aura pour tous les goûts et tous les âges.

Ouverture de 11 heures à 19 heures,

Vous retrouverez toute l'équipe d'animation du service jeunesse et de nombreux bénévoles venus apporter leurs compétences et leur disponibilité.

Au programme : Stand de maquillage, trivial poursuit, structures gonflables, jeux traditionnels, jeux de société, scrabble, jeux de construction, maquettes ferroviaires, village symbolique et le coin des « tout petits » animé par les animatrices du Relais Assistantes Maternelles de Pont de l'Arche et des « nounous »...

Les enfants doivent être accompagnés de leurs parents. Sur place, « Doudou », le spécialiste des bons petits plats, saura les faire patienter.

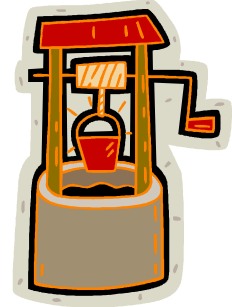
Nous vous rappelons que l'entrée et toutes les attractions sont gratuites et que le parking se situe dans le parc du château.

LE DOSSIER

L'EAU DANS LE MONDE

Consommation par jour par habitant (eau réelle) : boisson, cuisine, lavage, WC +
Eau virtuelle : celle qui a servi à faire pousser les plantes et à fabriquer les biens de consommation (aliments et objets usinés).

En Californie : 600 litres
Au Japon : 350 litres
En Europe : 200 litres
En Afrique : 10 à 20 litres



884 millions de personnes n'ont pas accès à l'eau potable.
2,5 milliards n'ont pas d'installations d'assainissement de base.
8 millions de personnes meurent chaque année à cause de problèmes liés à l'eau : manque d'eau ou mauvaise qualité de l'eau.

85% des eaux usées dues aux activités humaines sont évacuées dans la nature et polluent les sols les fleuves et les océans.

Pour faire pousser un kilo de céréales il faut entre 800 et 4 000 litres d'eau.

Environ 400 000 litres d'eau sont nécessaires à la fabrication d'une voiture d'1,1 tonne.



Dans les pays développés les problèmes de fuite sur l'eau transportée par le réseau sont source d'un impressionnant gaspillage. Les chiffres habituellement avancés attribuent des pertes de 20% soit 1,1 milliard de m³. En France, les 850 000 km de canalisations sont renouvelés à un taux de 0.6 % l'an.

Dans les régions rurales d'Afrique, plus de 100 millions de femmes passent en moyenne trois heures par jour à aller recueillir de l'eau.

La population mondiale devrait passer de 6.7 milliards aujourd'hui à 9 milliards en 2050. suivant ce rythme, la demande en eau potable devrait augmenter de 64 milliards de m³ par an.

Répartitions de l'emploi de l'eau

8% de l'eau douce sont consacrés aux usages domestiques
(boire, cuisiner, se laver, etc...)

22% à l'industrie et à la production d'énergie.

70% à l'agriculture



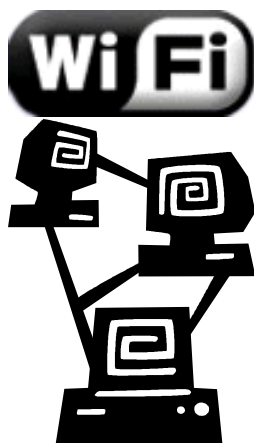
L'eau est précieuse. Ne la gaspillons pas.

source : journal Libération

NET . INFOS

TOUJOURS PLUS AVEC LE **C.P.L.**

La technologie du Courant Porteur en Ligne (C.P.L.) continue à se perfectionner.



En général, il est utilisé lorsque le WIFI ne donne pas de bons résultats à cause d'un environnement hostile (murs épais, appareils parasites, craintes pour la santé, etc.).

Le CPL permet de relier le modem ADSL et le décodeur TV lorsque le téléviseur est loin de la prise téléphonique.

Le CPL le plus simple consiste en blocs identiques à brancher dans la prise de courant, et à chaque appareil; c'est le réseau électrique de la maison qui transporte les données numériques à la place d'une rallonge.

Les modèles (14 Mbps) ne servent qu'à relier des ordinateurs, les modèles courants (85 Mbps) suffisent pour la télé, et les modèles (200 Mbps) sont préconisés pour la TVHD et le multimédia.

Dans le commerce, on trouve des modèles de nouvelle génération comme le BEWAN POWER-LINE 200, un modèle tout en un à la fois CPL, répartiteur Ethernet pour brancher trois appareils pour environ 120 Euros (exemple : décodeur tv, console jeu, ordinateur) .

Le C.P.L. est une technologie utile et pratique pour un appareillage multimédia dans toute la maison.



Qu'est-ce qu'un réseau informatique ? c'est un ensemble d'ordinateurs reliés entre eux grâce à des lignes physiques et échangeant des informations sous forme de données numériques.

Un réseau informatique peut servir plusieurs buts distincts :

- Le partage de ressources (fichiers, applications ou matériels, connexion à internet, etc.)
- La communication entre personnes (courrier électronique, discussion en direct, etc.)
- La communication entre processus (entre des ordinateurs industriels par exemple)
- La garantie de l'unicité et de l'universalité de l'accès à l'information (bases de données en réseau)
- Le jeu vidéo multi-joueurs

C'EST MEILLEUR CHEZ LA VOISINE

ÉPAULE D'AGNEAU AU FOIN

Ingrédients pour 4 personnes :

1 épaule d'agneau désossée et roulée
Du foin de la Crau
Des légumes de saisons (carottes, courgettes, petits pois, haricots verts, pommes de terre, flageolets...)
Sel, poivre, laurier, thym.



Préparation :

Faire colorer l'épaule d'agneau à l'huile d'olive.
Dans une cocotte en fonte, mettre un lit de foin avec sel, poivre, laurier et thym.
Poser l'épaule recouvrir d'une autre poignée de foin, arroser de 10 cl d'eau et cuire sur feu doux ou à four moyen (160°) environ 1h30.
Faire une sauce de votre choix, ou un coulis de tomates fraîches bien aillé, suivant les légumes que vous servez.

TARTE À L'ANANAS

Ingrédients :

- ½ ananas frais ou 1 boîte
- 50 gr de beurre
- 2 c à soupe de cassonade
- 2 c à soupe de kirsch
- 1 pâte sablée ou brisée

Crème aux amandes

- 120 gr de beurre
- 120 gr de sucre
- 120 gr de poudre d'amandes ou moitié amandes, moitié noisettes
- 1 sachet de sucre vanillé
- 3 œufs

Préparation :

Préparer l'ananas frais en morceaux et petits dés ou en boîte après les avoir égoutté, verser les dés dans une poêle et faites les sauter avec 50 gr de beurre et 2 c à soupe de cassonade; laisser caraméliser 10 mn et ajouter le kirsch, laisser refroidir.

Crème aux amandes, mélanger au fouet 120 gr de beurre, ramolli avec 120 gr de sucre et le sucre vanillé, ajouter la poudre d'amandes ou amandes noisettes et les œufs. Fouetter le tout .



Mettre la pâte sablée ou brisée dans le moule à tarte, mettre les ananas caramélisés, ajouter dessus la crème aux amandes ou amandes noisettes.

Mettre au four 25 à 30 minutes (Th 180° à 200°).
Surveiller la cuisson.

Bon appétit

SOCIÉTÉ PARISIENNE DES SABLIERES

Historique :

La Société Parisienne des Sablières (S.P.S.) a été créée par M. Francis Bouygues et sa famille en 1968 ; elle s'est spécialisée dans l'extraction de sable et de graviers de l'Eure et des Yvelines

La S.P.S. a, en effet, exploité plusieurs carrières dans cette région, à Triel sur Seine, Fains, et exploite actuellement sur les communes de Criquebeuf sur Seine et de Martot, depuis 36 ans.



En 1981, la S.P.S. est devenue une filiale de deux des principaux groupes industriels de granulats en France : G.S.M. , filiale du groupe ITALCEMENTI et CEMEX France.

La S.P.S. a développé principalement son activité sur la carrière de Criquebeuf sur Seine/Martot, zone où il existe un gisement important de granulats venant du lit de la Seine et de l'Eure.

Bénéficiant du savoir-faire et de l'expérience des deux groupes, la S.P.S. a hérité des méthodes d'extraction, de traitement et de réaménagement les plus modernes.

Situation géographique :

La S.P.S. est proche d'un grand pôle industriel, celui de la ville de Rouen, et de la ville du Havre. Les moyens d'accès au site sont l'autoroute A 13, la départementale 321 ou la voie fluviale de la Seine.

Activités :

L'activité principale de la société est l'exploitation, l'extraction et le traitement des granulats destinés aux secteurs d'activités du bâtiment et des travaux publics. Elle a également intégré, dans son exploitation, l'aménagement forestier, touristique ou agricole des carrières.

Vingt personnes sont employées sur le site.

Actuellement, deux à trois hectares sont exploités et réaménagés chaque année.

Production moyenne annuelle : 600 000 tonnes de sable et graviers lavés.

200 000 tonnes de sablon (sable à grains très fins).

50 000 tonnes de grave calcaire.

Les besoins en matériaux sont très importants puisqu'en moyenne, la consommation annuelle de granulats est de 7 tonnes par personne.

L'extraction est réalisée à l'aide de chargeuses sur pneus qui extraient le matériau au pied du front de taille et le déversent sur un convoyeur à bande de plus de 3 km de long qui va jusqu'à l'installation de traitement. L'extraction du gisement, dont l'épaisseur peut localement atteindre 25 mètres, se fait sur deux fronts de taille d'une hauteur maximum de 15 mètres.

Les transports de matériaux sont effectués par voie terrestre dans un rayon maximum de 30 km en raison du coût important des transports routiers. Au-delà de cette distance, l'acheminement est effectué par voie fluviale car le transport est normalement plus rentable, d'autant plus dans le cas présent puisque les bateaux appartiennent à une entreprise filiale de CEMEX qui comprend la S.P.S. L'acheminement des matériaux est de 60 % par les voies fluviales et 40 % par le réseau routier.

La dernière autorisation d'exploitation a été accordée pour une durée de 15 ans.

SOCIÉTÉ PARISIENNE DES SABLIERES

Environnement :

Les matériaux non exploitables sont enlevés en deux couches distinctes : terre végétale et limons. Ils sont ensuite réutilisés sans mélange pour le réaménagement.

L'argile résultant du nettoyage des matériaux est déversée dans des bassins pour y sédimenter. Au terme de 2 à 3 ans de repos, ces argiles sont recouvertes de limons puis de terre végétale.

Après un nouveau temps de repos permettant aux différentes couches de se structurer, les plantations sont réalisées, ce qui permet de restituer aux parcelles leur vocation forestière initiale.

A Criquebeuf sur Seine/Martot, 100 hectares ont été réaménagés dont 60 hectares reboisés avec des résineux de qualité.

Les premiers pins « laricio » plantés en 1982 atteignent aujourd'hui une hauteur de 7 mètres.

Le reboisement est à l'origine d'une faune riche : 15 couples de chevreuils, de sangliers, de lapins, de lièvres et de faisans. Le site accueille également des vanneaux huppés et des couples d'œdicnèmes criards (espèce de volatile protégée).



Certifications :

Les produits sont certifiés NF. Ils font l'objet d'un contrôle rigoureux par l'ATCG (Association Technique pour la Certification des Granulats) qui gère la marque NF – Granulats pour le compte d'AFNOR CERTIFICATION.

Juillet 2002, reconnaissance d'un savoir-faire environnemental par l'obtention de la certification ISO 14001.

Des matériaux conformes aux normes sont une garantie de qualité régulière pour les clients.

Chemin de randonnée :

Prochainement, un chemin de randonnée « le sentier des Fiefs » sera réalisé autour du site pour permettre à l'ensemble des habitants de voir les différentes phases du site et d'accéder à la forêt de Bord. Un balisage sera mis en place à partir du centre des communes de Criquebeuf sur Seine et de Martot.



2 conseils à retenir

1°) POUR LES URGENCES

Les ambulanciers ont remarqué que très souvent lors d'accidents de la route, les blessés ont un téléphone portable sur eux. Toutefois, lors des interventions, on ne sait jamais qui contacter dans ces listes interminables de contacts.

Les ambulanciers ont donc lancé l'idée que chacun d'entre nous rentre dans son répertoire, la personne à contacter en cas d'urgence sous le même pseudonyme.

Le pseudonyme international connu est « **ICE** » (= In Case of Emergency).

C'est sous ce nom qu'il faut entrer le numéro de la personne à contacter, utilisable par les ambulanciers, la police, les pompiers ou les premiers secours.

Lorsque plusieurs personnes doivent être contactées on peut utiliser ICE1, ICE2, ICE3, etc... Facile à faire, ne coûte rien et peut apporter beaucoup.

Si vous croyez en l'utilité de cette convention, faites passer le message afin que cela rentre dans les mœurs.

2°) Accident Vasculaire Cérébral (AVC)

Cela peut servir !

Prenez quelques minutes pour lire ceci et peut-être sauver une vie et contribuer à faire connaître le danger que représente l'Accident Vasculaire Cérébral.

Lors d'un barbecue, Julie trébuche et fait une chute.

Elle affirme aux autres invités qu'elle va bien et qu'elle s'est accroché les pieds à cause de ses nouveaux souliers.

Les amis l'aident à s'asseoir et lui apportent une nouvelle assiette.

Même si elle a l'air un peu secouée, Julie profite joyeusement du reste de l'après-midi...

Plus tard le mari de Julie téléphone à tous leurs amis pour dire que sa femme a été transportée à l'hôpital.....

Julie meurt à 18h.

Elle avait eu un Accident Vasculaire Cérébral lors du barbecue.

Si les personnes présentes avaient été en mesure d'identifier les signes d'un tel accident, Julie aurait pu être sauvée.

Un neurologue dit que s'il peut atteindre une victime d'AVC dans les trois heures, il peut renverser entièrement les effets de la crise. Il affirme que le plus difficile est que l'AVC soit identifié, diagnostiqué et que le patient soit vu en moins de trois heures par un médecin.

Comment reconnaître les symptômes d'un AVC :

Poser trois questions très simples à la personne en crise :

a*) Lui demander de SOURIRE.

b*) Lui demander de lever LES DEUX BRAS.

c*) Lui demander de PRONONCER UNE PHRASE TRES SIMPLE : (ex. Le soleil est magnifique aujourd'hui).

Si elle a de la difficulté à exécuter l'une de ces tâches, appelez le 15 et décrivez les symptômes au répartiteur.

Selon un cardiologue, si tous ceux qui reçoivent cet e-mail l'envoient à leur tour à 10 personnes, une vie au moins pourrait être sauvée par jour.

**Merci à toutes et à tous de divulguer ces précieux conseils.
Pensez-y !!!**

Le saviez-vous ?



Pour rester en bonne santé, on nous dit qu'il faut manger 5 fruits et légumes par jour.

Je suis allé voir mon banquier, il est au top du top. Il m'a dit :

Vos comptes, c'est la fin des



L'



n'a plus la côte. ❶

Vos placements ont fait



blanc. Dans quelques jours, vous n'aurez

plus un



Il ne vous reste plus qu'à prendre un



Je lui ai répondu : « Si je comprends bien, je n'ai plus d'es



Plus de



sur le gâteau. Mes économies sont mi -



mi-



En plus, je ne peux pas ramener ma



Toutes ces années de labeur,

pour des



!!! »

Et qui c'est le



dans l'histoire ???

C'est ma



!!!

C'est la nouvelle cuisine ... de l'argent.

❶ Exemple de lecture : vos comptes, c'est la fin des haricots. L'oseille n'a plus la côte.

HUMOUR

C'est fort les hommes !

Un jour, mon homme-de-maison de mari décide de laver son maillot de foot. Quelques secondes après être entré dans la salle de lavage, il me crie :

- Quel cycle j'utilise pour la machine ?
- Ça dépend, je lui réponds, qu'est-ce qui est écrit sur ton maillot ?

Il me crie :

- PSG

Et ils diront qu'il n'y a que les blondes...

xx

Un matin, je décide de mettre une lessive en route avant de partir travailler et je lui dis :

- Tu seras mignon de mettre le linge à sécher quand ce sera terminé...

En cours de matinée je me dis :

- Zut ! J'ai oublié de mettre mon lave-linge en marche...

Et quand je suis rentrée le soir... Mon linge était étendu, sec et sale !

Je ne pouvais plus m'arrêter de rire.

Consciencieusement il m'avait obéi, trouvant quand même que la machine essorait bien, mais qu'elle ne lavait pas parfaitement'.

Non non, il n'est pas blond non plus.

xx

Un jour, un homme rentre du travail pour trouver le chaos qui règne à la maison. Ses enfants, encore en pyjama, jouent dans la boue du jardin.

Sur le gazon, tout autour de la maison, il y a des cartons de repas congelés et des boîtes de jus de fruits par terre.

Quand il entre dans la maison, c'est encore pire : La vaisselle sale est éparpillée dans toute la cuisine, le repas du chien est renversé sur le sol, la vitre est brisée et traîne par terre sur une grande surface et il y a du sable par terre, sur la table de la cuisine et les meubles.

Dans la salle de séjour, il trouve des jouets, des vêtements et une lampe renversée.

A ce moment, l'homme a très peur qu'un malheur ait touché sa femme.

Il se précipite au second étage et là, stupéfait, il trouve sa femme encore en pyjama assise dans le lit en train de lire un livre.

Elle se retourne en souriant et lui demande :

- Comment était ta journée ?
- Mais que s'est-t-il passé ici aujourd'hui ?

Souriante...

- Tu sais, chaque jour en rentrant, tu me demandes ce que j'ai fait durant la journée et quand je réponds que je me suis occupée de la maison et des enfants... Tu me dis :

- C'est tout ?

- Eh bien, aujourd'hui, je n'ai rien fait !

HUMOUR

QUIPROQUO

Un soir, le mari revient du travail et sa femme lui saute au cou en disant :

« Chéri, j'ai une grande nouvelle ! je suis en retard d'un mois. Je crois que nous allons avoir un bébé! J'ai fait un test de grossesse chez le médecin nous allons avoir le résultat d'ici un jour ou deux. Tant que nous en aurons pas la certitude on en parle à personne. » ...

Le lendemain un préposé à la clientèle de la compagnie d'électricité communique avec la dame à propos d'une facture en souffrance.

« Vous êtes bien Mme une telle ? »

« Oui »

« Madame vous êtes un mois en retard. »

« Comment le savez-vous ? »

« Mais madame on a des ordinateurs; c'est inscrit dans notre base de données. »

« Qu'est-ce que vous dites? C'est inscrit dans vos ordinateurs ? »

« Absolument! »

Le soir elle raconte cette conversation à son mari qui fou de rage se précipite dès le lendemain aux bureaux de la compagnie d'électricité.

« Qu'est-ce que c'est que cette histoire, vous inscrivez dans votre base de données que ma femme a un mois de retard ? De quoi vous mêlez-vous ? »

« Écoutez, dit le préposé à la clientèle, calmez vous ! ce n'est pas bien grave, vous n'avez qu'à l'acquitter. »

« La quitter ? il n'en est pas question ! je ne la quitterai jamais, ni maintenant, ni plus tard ! »

« Dans ce cas, je vous préviens, si vous refusez de l'acquitter, on va vous la couper. »

« Quoi ? me la couper ? mais que deviendra ma femme ? »

« je ne sais pas, elle n'aura qu'à se servir d'une chandelle ! »

... Et vous trouvez ça drôle ?

Leçon de français

On ne dit pas :

mon corridor

mais

mon corps se repose

c'est l'Amazone

mais

c'est là que j'habite

un ouvre-boîte

mais

un portier de night-club

la maîtresse d'école

mais

l'institutrice prend l'avion

démanger

mais

vomir

un enfoiré

mais

une année de perdue

MOTS CROISÉS par Monique CAILLOU

Horizontalement :

- 1 – drôlement
- 2 – val pyrénéen – grande à la campagne
- 3 – collègue d'un dormeur légendaire
- 4 – novices au plat pays
- 5 – habite le grand blanc - pronom
- 6 – on l'aime chaud – sèche les cadavres
- 7 – jeu de patience
- 8 – fut peut-être perdu – article

Verticalement :

- A – habille les mollets
B – brancher, pas forcément à l'est
C – vague à l'âme
D – incroyable mais vrai – pas à moi
E – potes de Gavroche
F – Irlande des poètes – on le coupe, on le tient, on le suit
G – signes de changement – interjection du midi
H – après bis – période

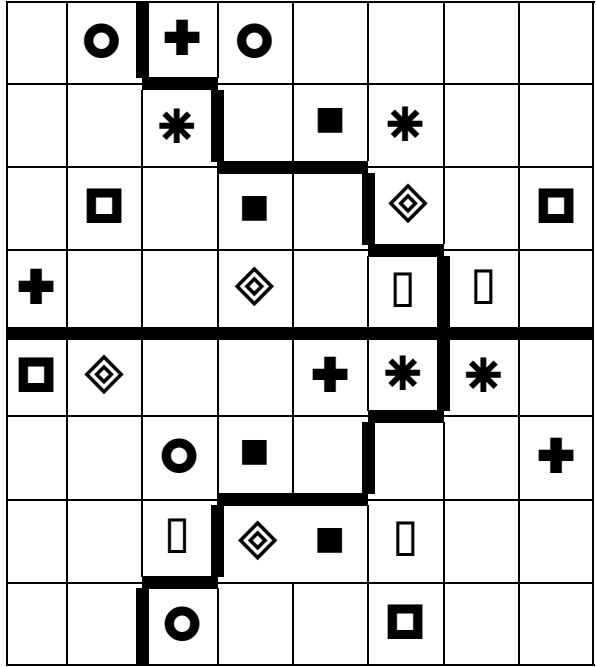
	A	B	C	D	E	F	G	H
1								
2					■			
3								
4								■
5						■		
6				■			■	
7								
8					■			■

solution des mots croisés en page 28

solution
JEU - CONCOURS
 N° 31

Sept bonnes réponses nous sont parvenues pour le dernier jeu-concours.

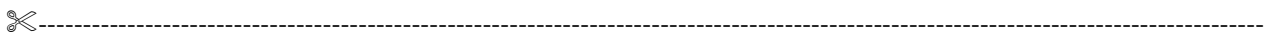
Le gagnant, tiré au sort, est
David CLOUSIER
 qui se verra remettre une récompense.



JEU-CONCOURS
 N° 32

SYNONYMES

- Quel mot a le sens :
- 1 – de célébrer et de militaire ?
 - 2 – de suggérer et de respirer ?
 - 3 – de signalé et de ville ?



Veillez découper et déposer votre bulletin réponse du « Com-infos n° 32 » dans la boîte aux lettres de la mairie avant le 15 mai 2009.

Nom et prénom :

.....
 Adresse :

Réponse :

- 1
- 2
- 3

LES Z'ANNONCES



Madame **POUSSIER**, nourrice agréée, a la possibilité de garder :

- 1) un enfant à la journée à partir de maintenant.
- 2) de garder un autre enfant à partir du mois de septembre 2009.

S'adresser au tél : 02 35 81 63 95

Solution des mots croisés

	E	L		A	R	R	E	8
E	T	I	S	S	U	E	R	7
R		F	I		E	T	E	6
E	S		T	U	N	I	N	5
	E	N	I	U	G	E	B	4
R	E	I	T	O	N	I	M	3
E	U	R		A	R	A	V	2
T	N	E	M	L	O	L	J	1
A	B	C	D	E	F	G	H	

APPEL

Si vous avez filmé des activités de l'Amicale (spectacles, défilés de cavalcades...), pouvez-vous confier vos films à **Jean Paul COMBES** afin qu'il fasse un résumé vidéo pour le 30ème anniversaire de l'Amicale.

Merci d'avance.

CHAMPAGNE

Gilles LESEURRE

Récoltant - Manipulant
10200 - BAR SUR AUBE

Dépôt d'Elbeuf et
sa région à Martot

☎ 06 60 26 78 44

☎ 02 35 78 90 19



Promo : 12,50 €
la bouteille

Melle Tesson Marion

Photographe Amateur



Téléphone : 02 35 78 02 98

Portable : 06 59 91 76 43

E-mail: rockgirl27@free.fr

Site: rockgirl27.free.fr

Reportage de mariage, naissance, mode, enfant, couple, nature.

Dernière minute

Le Festival de « L'ÉTÉ EN BORD DE SEINE » n'aura pas lieu cette année.

Faites nous parvenir vos petites annonces en les déposant à la mairie.

C'est gratuit !!

La prochaine parution sera
en juillet 2009

LE TRIMESTRE EN PHOTOS

22 mars - repas des anciens



doyen & doyenne en action



Les membres du CCAS se défoult

11 avril - chasse aux œufs



avant le départ



j'en ai un !!!

25 mars - tour de Normandie



les échappés du 1er passage



au cœur du peloton

LE TRIMESTRE EN PHOTOS

1er février - loto de l'Amicale



vue côté estrade



vue côté entrée

LA PHOTO INSOLITE
Ah les belles blondes !

Dimanche 8 mars 2009, lors du 10 km des Boucles de la Seine, quatre participants venus de Saint Pierre les Elbeuf et de Martot avaient tenu à célébrer la journée de la femme à leur manière. Comme quoi, on peut encore faire du sport sans se prendre au sérieux...

Source : Journal d'Elbeuf

8 avril - collecte spécifique de plasma



la cueillette des tulipes à Martot



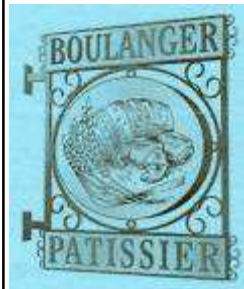
point de vente de tulipes sur la place de l'église



Rotary Club d'Elbeuf
Vous participez avec ce bouquet à
la recherche sur les maladies du cerveau



PUB - INFOS



Vos Boulangers Pâtissiers
Sabrina & Sébastien DECUQ
 683 rue du Village
 27340 CRIQUEBEUF sur SEINE



Heures d'ouverture : 7 h - 13 h 30 et 15 h 30 - 19 h 30.
 Fermé le dimanche après-midi et le lundi

Pascal Lefebvre
 BOUCHERIE - CHARCUTERIE
 Siret : 448 694 240 0012 - fr 55

Tél : 02 35 81 60 40
 667 rue du Village
 27340 CRIQUEBEUF SUR SEINE

La qualité d'un professionnel
 à votre service

CHAMPAGNE
 Gilles LESEURRE
 Récoltant - Manipulant
 10200 - BAR SUR AUBE

Dépôt d'Elbeuf et sa région à Martot
 ☎ 02 35 78 90 19 ou ☎ 06 60 26 78 44

Promo : 11,50 € la bouteille
 A consommer avec modération

SONO LIGHT SHOWVINCE

Sonorisation de toutes prestations
 Ambiance assurée, avec 18 ans
 d'expérience
 Rendez-vous sur son site internet
WWW.DJ-VINCE.ORG
TEL : 06 22 22 66 21

TOUS CHAUFFAGES PLOMBERIE

SOLAIRE
 POMPE À CHALEUR

SANITAIRE
 RÉGULATION
 DÉPANNAGES
 ENTRETIEN

Michel Quenneville
 Artisan
 27340 MARTOT
 ☎ : 02 35 78 60 88
 Fax : 02 35 81 96 19
 Siret : 330 945 320 RM 270 - APE 453 F

MÉMO PRATIQUE

COM. INFOS n° 31
Avril 2009

Numéros d'urgence

Gendarmerie : 17 (renseignements : 02.35.23.00.17)

Pompiers : 18 (renseignements : 02.35.23.19.98)

Samu : 15

Accueil sans abri : 115

Allo enfance maltraitée : 119 ou 0.800.054.1 41

Appel d'urgence européen (à partir d'un portable) : 112

Centre anti-poisons (Rouen) : 02.35.88.44.00

Drogue, alcool, tabac info service : 113

Électricité De France dépannage : 0.810.333.027

France Télécom dépannage : 1013

Générale des eaux dépannage : 0.811.900.800

Gaz De France dépannage : 0.810.433.027

Hépatite info service : 0.800.845.800

Sida info service : 0.800.840.800

Numéros utiles

Annexe du château de Martot : 02.35.87.89.97

ANPE : 02.32.40.00.50

ASSEDIC : 0.811.010.127

Centre de loisirs de Criquebeuf : 02.35.81.40.41

Info Emploi Service : 0.825.347.347

La Maison de l'Emploi (Alizay) : 02.35.02.71.85

Presbytère de la paroisse : 02.35.23.01.31

Salle des fêtes de Martot : 02.35.77.76.75

SNCF:3635

SPA : 02.35.70.20.36

Union Sportive Pont de l'Arche Canton : 02.32.02.16.61

Infos utiles

Tarifs de location de la salle des fêtes pour 2009 :

- salle (week-end) : 230 € - petite salle : 140 €

- vin d'honneur : 90 €

Services publics

Allô service public : 3939 ou sur le site : www.service-public.fr

Centre des impôts de Louviers : 02.32.25.71.00

Perception de Pont de l'Arche : 02.35.23.01.52

Centre Médico-Social de Pont de l'Arche : 02.35.23.01.05

Communauté de Communes « Seine-Bord » consulter le site : www.cdcsb.fr

Secrétariat : 02.35.81.10.30

Service Social : 02.35.81.31.06

Service Sport, Jeunesse, Culture : 02.35.81.13.37

Service Technique : 02.35.23.04.50

Conseil général de l'Eure (Evreux) : 02.32.31.50.50

Direction de l'équipement (Louviers) : 02.32.09.48.00

École de Martot : 02.35.87.10.70

La Poste (Criquebeuf) : 02.35.78.39.62

Mairie de Martot : 02.35.81.58.59 Fax : 02.35.87.93.82

Email : martot.mairie@wanadoo.fr

Site : <http://martot27.free.fr>

Préfecture de l'Eure (Evreux) : 02.32.78.27.27

Sous-préfecture (Les Andelys) : 02.32.54.74.87

Permanences et horaires d'ouvertures

Mairie de Martot : lundi de 9h30 à 11h30; mardi de 17h à 19h et le jeudi de 16h à 18h ou sur rendez-vous.

Déchetterie d'Alizay :

Du 1er octobre au 31 mars : lundi de 13h30 à 17h

mercredi et jeudi de 8h30 à 12h

vendredi et samedi de 8h30 à 12h et de 13h30 à 17h

Du 1er avril au 30 septembre : fermeture à 18h le lundi et le vendredi

Déchetterie de Criquebeuf : lundi et mercredi de 14h à 18h.

vendredi et samedi de 9h à 12h et de 14h à 18h.

La Poste de Criquebeuf : lundi et jeudi de 9h30 à 11h

mardi, mercredi et vendredi de 9h30 à 12h et de 14h à 16h

le samedi de 9h à 12h