

# COM. INFOS

Le journal de la Commune  
de Martot

N° 27



JANVIER  
2008

## SOMMAIRE

Pages	Rubriques	Pages	Rubriques
1 & 2	<i>Le mot du Maire</i>	17	<i>Dans mon jardin</i>
3	<i>Au conseil</i>	18	<i>Le saviez-vous ?</i>
4	<i>Conseils sécuritaires</i>	19	<i>Net-Infos</i>
5 & 6	<i>Au programme</i>	20	<i>Jeux vidéos</i>
7 & 8	<i>Ça s'est passé à Martot</i>	21	<i>Les jeux</i>
9 à 11	<i>On en parle</i>	22	<i>Jeux-concours</i>
12	<i>Amicale Échos</i>	23	<i>Les annonces</i>
13 & 14	<i>Infos de l'École</i>	24 & 25	<i>Le trimestre en photos</i>
15	<i>Marché de Noël</i>	26 & 27	<i>Salon d'Hiver</i>
16	<i>Chez la voisine</i>	28	<i>Pub-Infos</i>
		29	<i>Mémo pratique</i>



# Le Mot du Maire

*Chers Amis,*

*En mon nom, au nom de mes adjoints et du Conseil Municipal, je vous prie d'accepter nos vœux les plus chaleureux de santé, de prospérité et de bonheur pour vous et vos familles.*

*Que 2008 soit, pour vous et tous ceux qui vous sont chers, une belle année qui réponde à vos aspirations et vous apporte beaucoup de joie.*

*En ce début d'année, je ne dérogerai pas à la tradition de vous rappeler les réalisations 2007 et de vous présenter les projets de l'Équipe Municipale pour 2008.*

## **Réalisations 2007**

- *Achèvement du PLU approuvé par le Conseil Municipal le 23 janvier 2007 ;*
- *Étude de restauration des extérieurs de l'Église ;*
- *Étude de la viabilisation d'un lotissement de 12 pavillons près de Saint Aignan et qui sera appelé « La Roselière » ;*
- *Réalisation de la dernière tranche des travaux d'effacement des réseaux dans le quartier de la Garenne ;*
- *Réfection du tapis d'enrobés rue de l'Eure ;*
- *Effacement des réseaux dans le lotissement Saint Aignan .*

## **Projets 2008**

- *Étude de restauration et d'aménagement de la mairie actuelle avec la perspective qu'elle devienne un logement locatif lorsque la nouvelle mairie pourra être réalisée ;*
- *Acquisition foncière de terrain pour la construction de la future mairie ;*
- *Restauration extérieure de l'Église ;*
- *Viabilisation du lotissement communal « La Roselière », les premières constructions devraient pouvoir débuter fin du 1<sup>er</sup> semestre 2008 ;*
- *Aménagement des bords de l'Eure.*
- *Projets de voiries départementales :*
  - *Contournement Est de l'Agglomération Elbeuvienne ;*
  - *Projet de raccordement de la voie ci-dessus à l'autoroute A13*

## ***Le Mot du Maire*** (suite)

*Le choix des tracés est crucial pour le développement harmonieux de notre commune. Les décisions qui vont être prises cette année 2008 concernent tous les habitants de MARTOT toutes générations confondues.*

*C'est la raison pour laquelle le Conseil Municipal et moi-même organisons une réunion publique à la salle polyvalente le 22 janvier 2008 à 18 heures.*

*Je souhaite vivement que, par vos questions, vous participiez activement à cette réunion.*

*N'hésitez pas à venir en famille pour prouver tout l'intérêt que vous accordez à ces projets et démontrer que vous n'êtes pas prêts à laisser faire n'importe quoi.*

### ***2008 sera l'année des choix importants.***

#### ***1. Emplacement des tracés de deux voiries départementales sur notre commune.***

*- 1<sup>ère</sup> voirie :*

- Contournement Est de l'Agglomération Elbeuvienne ; cette départementale reliera la RD 313( commune de La Vallée) à la RD 321 au niveau du Château Branchu.*
- Le Conseil Général de la Seine-Maritime étudie ce projet depuis 2005.*

*- 2<sup>ème</sup> voirie :*

- Raccordement du barreau RD 313 - RD 321 à l'autoroute A13 en partant de la commune de Martot.*
- le Conseil Général de l'Eure a souhaité étudier ce raccordement en 2006.*

#### ***2. Élections municipales***

*Pour mener à bien tous ces projets 2008 et surtout négocier au mieux les tracés de ces départementales sur notre commune, je vous demande de faire confiance à votre Conseil Municipal actuel et à moi-même lors des élections municipales du 9 mars 2008.*

*Nous suivons attentivement ces projets de voirie depuis 2005 et nous connaissons parfaitement les arguments qui pèseront dans les décisions des tracés définitifs.*

***Bonne et Heureuse Année 2008***

***Daniel LAFFILLÉ***

# AU CONSEIL

## CRÉATION D'UN POSTE D'AGENT ADMINISTRATIF

Décision de créer un poste d'agent administratif avec un horaire hebdomadaire de 20 heures.

Caroline TESSON, qui travaillait déjà à la mairie depuis décembre 2005 en complément du secrétaire, sera titulaire de ce poste.



## INDEMNITÉS PERSONNEL COMMUNAL



Le Conseil Municipal donne son accord à l'octroi d'indemnité (I.F.T.S., Indemnité de Mission de Préfecture et Indemnité d'Administration et de Technicité) au personnel communal.

## TAXE LOCALE D'EQUIPEMENT

Le Conseil Municipal décide de porter de 1% à 1.5% le taux de la Taxe Local d'Équipement.



### **Information**

Depuis le 1er janvier 2008, les horaires d'ouverture de la Mairie au public sont les suivants :

**le mardi de 17h à 19h**  
**le mercredi de 9h30 à 11h30**  
**le jeudi de 16 h à 18h**

## QUESTIONS DIVERSES

### Lotissement la Roselière

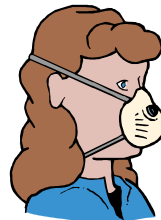
Le terrain a été acheté par la commune.

Réalisation courant 2008 – la liste des acheteurs est complète.

Pas de possibilité de « maisons doubles » vu la grandeur des parcelles.



### Écosys



Très mauvaises odeurs venant d'Écosys quand le vent est à l'Est.

Il semble que les volumes stockés sont trop importants.

Il serait judicieux de créer de nouveaux centres de dépôt pour réduire le niveau des volumes.

### **Dernière minute**

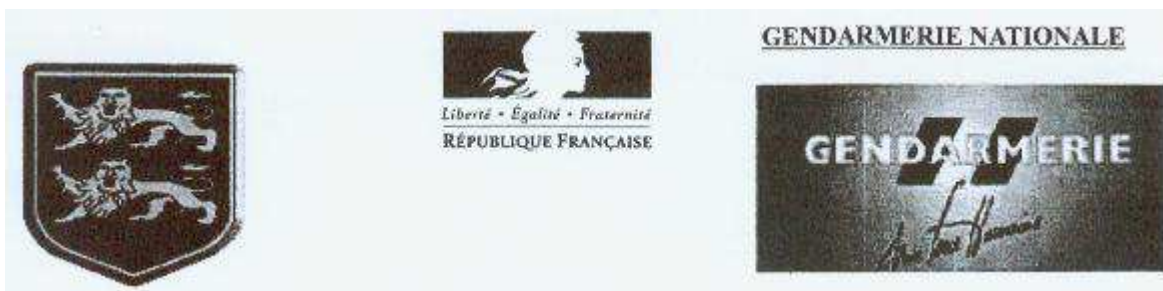
Une réunion publique d'information aura lieu à la salle des fêtes le

**mardi 22 janvier 2008, à 18 h**

pour le tracé du contournement Est de l'Agglomération Elbeuvienne envisagé au Sud et à l'Ouest de notre village.

Nous vous invitons à venir nombreux : votre présence permettra à la municipalité d'avoir plus de poids dans les décisions finales.

# CONSEILS



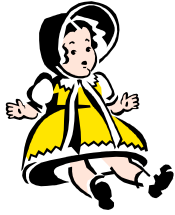
## « PERSONNES ÂGÉES » POUR VOTRE SÉCURITÉ

SUR LA VOIE PUBLIQUE	A VOTRE DOMICILE	EN CAS D'AGRESSION
<p><b>NE TRANSPORTEZ PAS DE GROSSES SOMMES D'ARGENT :</b></p> <ul style="list-style-type: none"> <li>* Ou alors faites vous accompagner</li> <li>* Ne comptez pas vos billets dans la rue</li> <li>* Ne laissez pas votre code confidentiel avec votre carte bancaire et surtout ne le communiquer sous aucun prétexte</li> </ul> <p><b>MARCHEZ AU MILIEU DU TROTTOIR :</b></p> <ul style="list-style-type: none"> <li>* Avec votre sac du côté des immeubles</li> <li>* Ne mettez pas vos clés et papiers ensemble</li> </ul> <p><b>SI VOUS ÊTES SUIVI :</b></p> <ul style="list-style-type: none"> <li>* Entrez chez un commerçant ou chez l'habitant le plus proche et donnez l'alerte</li> </ul>	<p><b>N'OUVREZ PAS VOTRE PORTE A N'IMPORTE QUI :</b></p> <ul style="list-style-type: none"> <li>* Installez une chaîne de sécurité sur votre porte d'entrée</li> </ul> <p><b>MÉFIEZ VOUS DES INCONNUS :</b></p> <ul style="list-style-type: none"> <li>* Des visiteurs se prétendant : <ul style="list-style-type: none"> <li>- Amis de votre famille</li> <li>- Anciennes relations de travail</li> <li>- Femmes accompagnées d'enfant réclamant un verre d'eau ou autre service</li> <li>- Représentants de commerce</li> <li>- Faux policiers, gendarmes, pompiers</li> <li>- Faux professionnels : agents des eaux, EDF/GDF, sécurité sociale, caisse de retraite, artisan</li> </ul> </li> </ul> <p><b>NE CONSERVEZ PAS DE GROSSES SOMMES D'ARGENT :</b></p> <ul style="list-style-type: none"> <li>* Ne mettez pas de clés sous le paillason ou dans la boîte à lettres</li> <li>* Toujours avoir sur son chevet : une lampe électrique, un téléphone, les numéros d'appel d'urgence et ceux des proches</li> </ul> <p><b>N'INDIQUEZ PAS QUE VOUS VIVEZ SEUL (E)</b></p> <ul style="list-style-type: none"> <li>* Ne restez pas isolé</li> <li>* Évitez de mentionner votre absence sur le répondeur du téléphone</li> <li>* Dans l'annuaire, sur votre boîte à lettres ou sur la sonnette, n'indiquez que votre nom de famille</li> </ul>	<p><b>NE RÉSISTEZ PAS :</b></p> <ul style="list-style-type: none"> <li>* Votre vie est plus précieuse que vos biens</li> </ul> <p><b>APPELEZ AU SECOURS :</b></p> <ul style="list-style-type: none"> <li>* Criez aussi fort que vous le pouvez</li> </ul> <p><b>OBSERVEZ L'AGRESSEUR AFIN DE POUVOIR LE DÉCRIRE</b></p> <p><b>RELEVEZ L'IMMATRICULATION DE SON VÉHICULE, LE MODÈLE ET SA COULEUR</b></p> <ul style="list-style-type: none"> <li>* Un témoignage précis peut permettre une identification rapide de l'auteur</li> </ul>

AU MOINDRE DOUTE, APPELEZ LE 17 DE JOUR COMME DE NUIT

# AU PROGRAMME

## 3<sup>ème</sup> BOURSE AUX JOUETS ANCIENS



Elle se déroulera au profit de l'association "Ti'Toine",  
à la salle des fêtes de Martot le

dimanche 20 janvier de 8h à 19h.

Renseignements au 06 18 61 78 73 après 19h.



### REPAS DU 3<sup>ème</sup> ÂGE rectificatif

Pour des raisons de disponibilité  
du traiteur, le repas annuel des  
anciens, initialement prévu le  
dimanche 24 février 2008, a été  
avancé au dimanche  
**27 janvier 2008**

### Grande musique

Sous l'égide du Département de l'Eure, l'Orchestre  
de l'Opéra de Rouen, dirigé par Oswald Sallaberger,  
interprètera :

**la 5<sup>ème</sup> Symphonie de Mahler  
le lundi 4 février 2008, à 20h30  
sur la scène du Cadran  
Palais des Congrès à Évreux**

*Tarif préférentiel de 18 € pour les adultes et de 14 €  
pour les moins de 26 ans.*

## Chasse aux oeufs

**Samedi 22 mars**, parents et enfants retrouveront la traditionnelle « chasse aux œufs » qui, avec les années, a subi quelques modifications pour devenir aujourd'hui un grand jeu dans le parc du château de Martot. Cette année, quelles aventures l'équipe municipale va-t-elle nous concocter ? Une histoire de renards et de vol d'œufs sera le thème de cette rencontre.

Les petits renards devront voler les œufs éparpillés dans le parc sous l'œil attentif des fermiers qui tenteront de les chasser...



**L'équipe municipale recrute des fermiers :**

*(Des parents volontaires pour jouer avec nous et tenter d'attraper la queue des petits renards)*

*Profil souhaité : bon coureur, sympathique, bon joueur, ne craint pas la ruse !!!*

*Pour vous inscrire contacter la mairie de Martot au 02 35 81 58 59*

**A l'issue de ce grand jeu, un verre de l'amitié sera offert à tous les participants assoiffés !**

**RENDEZ-VOUS TOUS DEVANT L'ANNEXE DU CHATEAU DE MARTOT**

# AU PROGRAMME



N'oubliez pas le passage à l'heure d'été qui aura lieu dans la nuit du **du dernier samedi de mars.**

## Don du sang : calendrier 2008

L'Établissement Français du Sang avec la collaboration de l'Association " Ti'Toine " vous donnent rendez-vous à la salle des fêtes de Martot les mercredis :

**5 mars 2008**

**14 mai 2008**

**23 juillet 2008**

**17 septembre 2008**

**26 novembre 2008**

horaires des collectes : 10h à 13h et 15h à 20h

N'oubliez pas de noter ces dates sur votre agenda pour les rendez-vous de générosité.

[www.dondusang.net](http://www.dondusang.net)



Les « Marmitons » de la section cuisine vous proposent leur soirée de détente culinaire avec son repas dansant



à la salle des fêtes de Martot le **samedi 23 février 2008**

à 20 heures

**Tarifs : 20 € par adulte  
8 € par enfant moins de 12 ans**

Réservation auprès de **Didier BLONDEL**  
☎ 02 35 81 69 58  
ou à la mairie avant le 15 février 2008

### Menu

\*\*\*\*\*

**Salade des Fjords**

**Confit de canard et ses légumes**

**Salade**

**Fromages**

**Tarte bordelaise**

\*\*\*\*\*

**Apéritif**

**1 bouteille de vin pour 6 personnes**

**Café**

## IMPORTANT

Une réunion publique d'information aura lieu à la salle des fêtes le

**22 janvier 2008 à 18 h**

pour le projet du contournement Est de l'Agglomération Elbeuvienne envisagé au Sud et à l'Ouest de notre commune.

Votre présence et votre détermination pour la défense du territoire communal apporteront un soutien non négligeable à la municipalité lors des prises de décisions finales.

**Venez nombreux à cette réunion.**

**DATES DES ELECTIONS 2008**

Les élections municipales se dérouleront les dimanches **9 et 16 mars.**



# ÇA S'EST PASSÉ A MARTOT ...

## Quoi de neuf chez « Les Fripouilles » ?

Pendant les vacances de La Toussaint, une sorcière et un sorcier sont venus nous rendre visite. Avant cela, ils nous avaient envoyé une lettre où ils nous demandaient de trouver des ingrédients pour une formule magique qui permettait de transformer les orties en bonbons. Tous les centres de la Communauté de Communes Seine Bord, se sont mis à la tâche pour que la formule soit prête le jour d'Halloween.



Mais cette quête n'a pas été notre seule préoccupation, fresques, confection de fantômes, de décors monstrueux et d'écussons magiques nous ont permis de passer de bonnes vacances.

Pour terminer ces vacances en beauté, une boum a été organisée, tout le monde était déguisé, même les animateurs. Nous avons dansé et fait un goûter titanesque, grâce aux cadeaux ramenés par les deux sorciers

## Les fripouilles en fête

Nos péripéties ne sont pas terminées, puisque pendant les vacances de Noël, le centre de loisirs nous a emmenés en Laponie, pays du Père Noël.



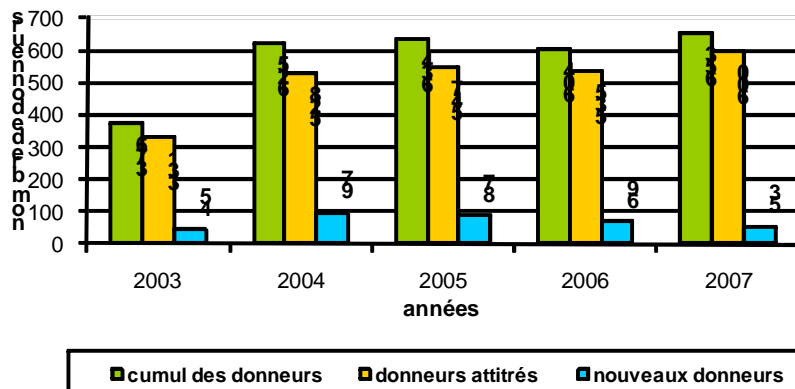
Confection de cadeaux, ateliers de cuisine, cartes de vœux et sorties ont rythmé nos journées, ce qui nous a permis de bien dormir quand le monsieur de rouge vêtu est venu chez nous pour glisser des cadeaux par milliers.





# ÇA S'EST PASSÉ A MARTOT ...

**Bilan des collectes de sang : Criquebeuf / Martot**



Nombre de collectes effectuées par an :  
2003 = 2; 2004 = 4; 2005 = 4; 2006 = 4; 2007 = 4

*Actuellement, en Normandie, chaque jour,  
400 dons de sang sont nécessaires.*

La collecte de sang organisée le 19 décembre 2007 par l'EFS-Normandie avec la collaboration de l'Association « Ti'Toine » a permis d'accueillir 161 donneurs dont 10 accomplissaient ce geste pour la 1ère fois. Lors de cette collecte, 10 dons de plasma ont été réalisés.

**A noter sur votre agenda :**

La prochaine collecte de sang est programmée pour le **mercredi 5 mars 2008** à la salle des fêtes de Martot.

## Spectacle de fin d'année

Le vendredi 7 décembre, 90 enfants accompagnés de leurs familles ont assisté aux variétés musicales et aux tours de magie interprétés par les clowns « Les Rossano ». La participation des enfants à ce spectacle a révélé une véritable ambiance de fête.



Puis le moment tant attendu est venu : l'arrivée du Père Noël avec sa hotte remplie de friandises.

Après la distribution à tous les enfants sages (*le cas de tous*), l'assistance s'est retrouvée autour du verre de l'amitié.



## Les Vœux du Maire

Le samedi 5 janvier, à la salle des fêtes notre Maire a présenté ses vœux aux nombreuses personnes et personnalités présentes. Après avoir fait le bilan de son septennat, il a déclaré être candidat aux prochaines élections. Ensuite, il a évoqué les éventuels projets pour 2008 puis l'assistance s'est retrouvée autour d'un vin d'honneur et a tiré Les Rois.



# ON EN PARLE



## Changement des numéros de téléphone par internet

Nous vous informons que, suite à la décision 05-1085 de l'ARCEP (Autorité de Régulation des Communications Electroniques et des Postes), les opérateurs de télécommunication doivent restituer d'ici fin 2008, les numéros de téléphone par internet commençant par **08 7**.



Si vous bénéficiez d'un téléphone relié à votre livebox dont le numéro commence par **08 7.....** Nous procéderons à **partir de janvier 2008 au changement de votre numéro** afin de satisfaire à cette obligation.

Pour cette opération, **seul le préfixe 08 7** de votre numéro va changer et sera remplacé par **09 7**. Nous vous communiquerons 15 jours avant, la date à laquelle l'opération se déroulera. Ce changement de numéro ne modifie en rien la configuration de votre ordinateur, les services, options et tarifs liés à votre accès internet.

*Le service clients internet*

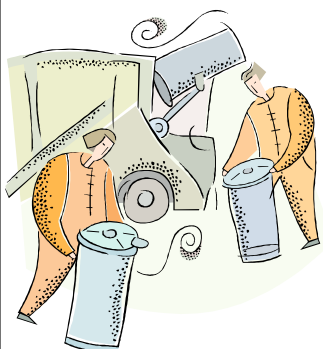


## Vos droits et vos démarches

La documentation Française, éditeur et diffuseur de l'État, délivre des renseignements administratifs à tout usager à l'aide de son service téléphonique **3939\*** « **Allô service public** » et de son portail internet **www.service-public.fr**. Ces deux services visent à informer l'usager sur des sujets de la vie quotidienne (perte de papiers d'identité, demande de prestations familiales, licenciement, contrat de location, ...) et à l'orienter vers les organismes administratifs lui permettant de connaître ses obligations, d'exercer ses droits et d'accomplir ses démarches.

\* le 3939 est accessible du lundi au vendredi de 8h30 à 18h30 et le samedi de 8h30 à 12h30 (0,12 € TTC/min à partir d'un poste fixe).

## Collectes en porte à porte



### Depuis le 1er janvier 2008 :

- la collecte sélective des sacs bleus a lieu le **jeudi des semaines paires** (semaines n° 2, 4, 6 ...), soit tous les 15 jours.

### A compter du 19 mai 2008 :

- la collecte sélective des sacs bleus aura lieu **tous les jeudis**, soit 1 fois par semaine.



# ON EN PARLE

## Hep ! y a un truc, c'est sûr !!!!

Dans le Com-Infos n° 26 d'octobre 2006, nous avons dévoilé la passion de Claude DUBOST. Depuis, notre découverte a fructifié puisque la presse locale et le journal de la CdC ont repris partiellement notre reportage pour leurs éditions. Nous nous sommes même laissé dire que FR3 pourrait faire une diffusion télévisée de notre collectionneur.



Si toutefois vous rencontrez Claude DUBOST à vélo et qu'il pédale à l'envers, ce n'est pas de la sorcellerie bien qu'il avance quand même. En effet, c'est la particularité d'une de ses récentes acquisitions.

Bravo à Claude DUBOST pour son fair-play et pour l'accueil qu'il réserve à ses visiteurs.



Depuis le 1er janvier 2008, les horaires d'ouverture de la Mairie au public sont les suivants :

**le mardi de 17h à 19h**  
**le mercredi de 9h30 à 11h30**  
**le jeudi de 16 h à 18h**

**MARTOT**  
**État civil**  
**Année 2007**

**Naissances : 2 (hors commune)**  
**Reconnaissance : 1**  
**Mariages : 2**  
**Décès : 120**  
**Transcription de décès : 1**

# ON EN PARLE

## AVIS DE RECHERCHE

Dans le but de réaliser des archives visualisables sur écran, l'Amicale fait un appel d'emprunt à tous les possesseurs de photos concernant les activités actuelles ou anciennes de l'Amicale (défilé de chars, kermesses, bals costumés, pétanque, etc ...).

Les photos prêtées seront rendues aux propriétaires dès qu'elles auront été scannées.

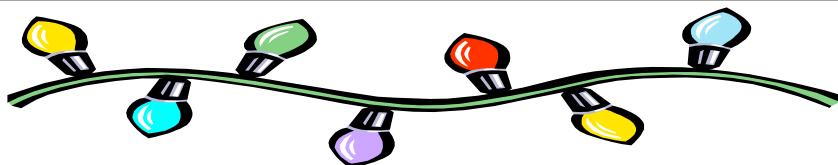
**Contactez Jean Claude GOUJON**  
au tél : 02 35 77 66 85  
ou le secrétariat de la mairie qui transmettra.

Le diplôme d'honneur du travail « échelon Or » a été attribué à :

**Alain LE GOFF**

Félicitations au récipiendaire.

## ILLUMINATIONS DES FÊTES DE FIN D'ANNÉE



Pour la quatrième année consécutive, les illuminations de Noël ont installé leurs quartiers d'hiver dans les rues de Martot pour la plus grande joie des petits et des grands.

Les habitants de la commune se sont eux aussi prêtés au jeu en parant les maisons de leurs habits de lumière, et ce de façon encore plus soutenue cette année, offrant ainsi aux passants cette ambiance de « *commune où il fait bon vivre* ».



## Éclairage public

Les habitants qui constatent une défaillance de l'éclairage public doivent en informer la mairie afin de faire intervenir l'entreprise compétente pour la résolution du dysfonctionnement constaté.

## Élections municipales : communes de moins de 3500 habitants

**Principe** : Les citoyens élisent les conseillers municipaux au suffrage universel pour une durée de 6 ans.

**Composition des listes** : Dans les communes de moins de 2500 habitants, les listes peuvent être incomplètes et les candidatures individuelles sont admises.

### Règles de validité des suffrages

Le panachage est possible et les bulletins manuscrits sont valables (sur papier blanc uniquement).

Les suffrages exprimés en faveur de candidats dont les noms sont inscrits au-delà du nombre de conseillers à élire ne sont pas comptés.

Sont nuls : les bulletins portant des signes de reconnaissance ou des mentions injurieuses pour les candidats.

Si une enveloppe contient plusieurs bulletins désignant la même liste, ces bulletins ne comptent que pour un seul.

**Mode de scrutin** : Au scrutin majoritaire à 2 tours, l'élection pouvant être acquise dès le 1er tour.

Au 1er tour, sont élus les candidats qui ont obtenu la majorité des suffrages exprimés (plus de 50% des voix) et un nombre de voix supérieur à 25% des électeurs inscrits.

Au 2ème tour, les candidats obtenant le plus grand nombre de voix sont élus.

**Élection du maire et des adjoints** : Après son élection, le conseil municipal se réunit dans les plus brefs délais possibles afin d'élire en son sein le maire et les adjoints.

Pour Martot, commune de moins de 500 habitants, 11 sièges sont à pourvoir.

Au 1er janvier 2008, 307 électeurs étaient inscrits sur la liste électorale de la commune.

**Les nouveaux inscrits recevront leur carte d'électeur début mars.**



# AMICALE ÉCHOS

## RAPPEL des ACTIVITÉS

**27 octobre 2007** : Faible participation des joueurs pour les concours de coinchée et de dominos qui ont eu lieu en matinée.

**24 novembre 2007** : Participation de l'Amicale au Marché de Noël avec le traditionnel stand du « vin chaud » dont le succès est devenu incontestable.



Le vainqueur du 27/10/2007

**5 janvier 2008** : En matinée et à l'issue des vœux du Maire, l'Amicale a offert la galette des Rois.

En soirée, les concours de coinchée et de dominos se sont déroulés en présence de 55 joueurs (40 à la coinchée et 18 aux dominos).

## ACTIVITÉS PRÉVUES

**3 février 2008 à 14 h** : 27ème **Super Loto** de l'Amicale à la salle des fêtes.

*Ouverture des portes à 13 h.*

**ATTENTION** : aucune réservation de places ne sera prise par les organisateurs.

**23 février 2008** : Soirée de « détente culinaire » (voir en page n° 6).

**29 mars 2008** : Le Spectacle des Vrais Branchés

**avril 2008** : Randonnée pédestre

La 1ère de la saison avec *Sabine et Benoît*.

**26 avril 2008** : Soirée « country »

**1er mai 2008** : 17ème **Foire à Tout**.

Les dates de permanences pour les réservations d'emplacement vous seront communiquées ultérieurement.

**3 mai 2008** : Après midi sportif et soirée pique nique.

**9, 10 & 11 mai 2008** : Voyage adultes.

La Hollande a été retenue comme destination. Pour le descriptif et les conditions de réservations, voir l'imprimé distribué dans les boîtes à lettres ou s'adresser au 02 35 77 66 85.

### Rappel des Activités Permanentes

Activités	Fréquences	Horaires	Contact
Couture	tous les mardis	20h à 22h	Édith DEBOOS
Broderie - Point compté	2 jeudis par mois	16h à 19h30	Véronique DONNE
Cuisine	le 2ème lundi de chaque mois	16h à 18h 20h à 22h	Réjane LEMELE Martine DAUTRESME

**Avis de recherche** : l'Amicale fait appel aux possesseurs de photos concernant les activités passées (défilés, kermesses, etc...) afin de créer des archives (voir en page n° 11).

# INFOS DE L'ÉCOLE



*Les informations sont écrites par la classe des grands sur les ordinateurs de l'école.*

## Marché de Noël

Au marché de Noël, il y avait des crêpes, des gâteaux, des boissons... vendus par les parents des élèves de l'école de Martot.

Des objets ont été vendus par des associations, des commerçants...

Des balades en traîneau conduites par des huskys étaient organisées.



Nous remercions l'Amicale de Martot pour avoir offert gratuitement les boissons.

Nous remercions également les parents qui se sont mobilisés pour fabriquer et vendre les gâteaux, les crêpes, le café et les boissons.

# Merci à tous!

# INFOS DE L'ÉCOLE (suite)



## MEILLEURS VŒUX

*Toute l'école de Martot vous souhaite une bonne année.*

*Nous vous souhaitons d'être heureux, d'avoir une bonne santé, et d'avoir beaucoup de chance pour l'avenir.*



Rentrée scolaire 2007 - 2008

# MARCHÉ DE NOËL



*Inauguration de la 7ème édition*

Les visiteurs ont pu apprécier la diversité et la qualité des produits exposés et faire des achats pour les fêtes de fin d'année.

Parmi les exposants, la coopérative scolaire a renouvelé la vente de pâtisseries « maison ».



*Stand à l'extérieur*

A l'extérieur, on pouvait humer l'odeur de la choucroute à emporter, acquérir des compositions florales et divers objets sans oublier de déguster le traditionnel « vin chaud » pour se réchauffer.

A 18 heures, les lots de la tombola, offerts par les exposants, ont été tirés au sort parmi les 384 bons de participation déposés dans l'urne. Félicitations aux heureux gagnants.



*Ça réchauffe*



*Appétissant*



*Le « sourisdrome »*



*De la gaieté autour du tonneau !*



*Vue générale*



*Stand "made in Martot"*



*La meute s'impatiente*

**Une lère** : les enfants ont pu s'initier aux karts tirés par les chiens nordiques .



*Quadrille en action*



# C'EST MEILLEUR CHEZ LA VOISINE

## ***TARTARE DE NOIX DE VEAU***

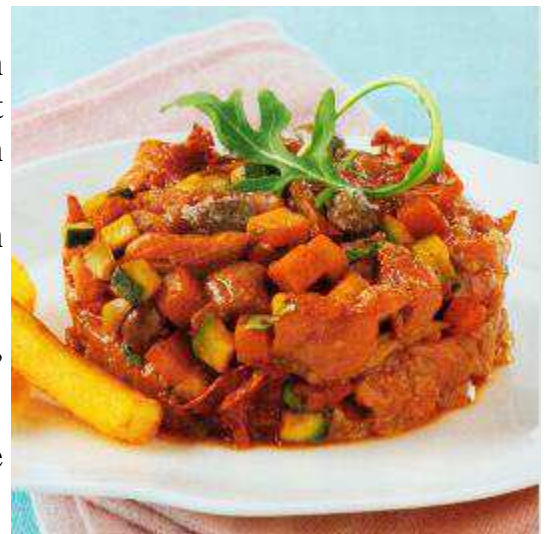
### *Ingrédients pour 4 personnes :*

- 800 g de noix de veau
- 20 cl d'huile d'olive fruitée
- 4 carottes fanes
- 2 petites courgettes
- 2 à 4 tomates « cœur de bœuf » si possible
- 2 pincées de coriandre fraîche ciselée
- 2 pincées de coriandre fraîche ciselée
- le jus d'un citron vert
- 2 c. à soupe de sauce de soja
- 20 g de gingembre frais haché
- 40 g de câpres émincés
- 2 c. à café de tapenade verte
- 10 petites olives « Pichiolines » dénoyautées et émincées
- fleur de sel, poivre du moulin

Accompagnement conseillé : salade roquette et pommes frites maison.

### *Préparation :*

- ↪ Peler et épépiner les tomates. Les couper en quartiers et les faire confire à feu doux pendant 3 heures (Th.2 – 60°C). Les tailler finement en lamelles.  
On peut aussi utiliser des tomates confites en bocal.
- ↪ Peler les carottes. Laver et sécher les courgettes, les couper en dés.
- ↪ Couper la viande au couteau en dés de 3 mm de côtés.
- ↪ Mélanger le gingembre haché, l'huile d'olive, le jus de citron, le soja, la tapenade, les olives, les carottes, les courgettes, les tomates, les câpres et enfin la coriandre. Saler et poivrer. Ajouter la viande, bien mélanger à nouveau.
- ↪ Dresser au centre de chaque assiette, disposer autour, de la roquette juste huilée et salée.
- ↪ Servir avec de bonnes frites maison.



Bon appétit !!!

*Nathalie L.*

# J'ai descendu dans mon jardin.

## Les plantes vivaces

Depuis plusieurs années, les plantes vivaces sont appréciées des jardiniers parmi toutes les plantes proposées dans le commerce. Vous trouverez des plantes qui durent plusieurs années contrairement aux plantes saisonnières de nos massifs de printemps. *Les plus connues sont les delphiniums, les lupins, les oeillets, les pivoines, les iris des jardins ou encore les pavots d'Orient.*

## Diviser les plantes vivaces

La division des touffes de vivaces est une opération indispensable, qu'il convient de pratiquer régulièrement. Outre le maintien de l'allure de la plante et l'assurance de son bon développement, cette pratique permet de garnir à moindre frais un autre endroit du jardin. A faire.

**Pourquoi faire ?** : Au bout de quelques années, les touffes de fleurs prennent parfois trop d'ampleur, gênent le développement de leurs voisines et finissent également par moins fleurir. Il est alors temps de les diviser.

**La bonne période** : C'est au début du printemps que l'opération est conseillée. La division va stimuler la pousse de nouvelles racines, qui elles même provoqueront une nouvelle croissance. Attention ! La division n'est pas systématique, et ne doit surtout pas être pratiquée tous les ans. Ne prévoyez de le faire que sur les touffes importantes, et tous les 3 ou 4 ans en moyenne.



*Asclepias incarnata* « Ice Ballet »

## COMMENT PROCÉDER

**Touffes moyennes** : Déterrez la plante à l'aide d'une fourche bêche, afin de conserver un maximum de racines. Voyez large : si vous pouvez garder une bonne quantité de terre autour des racines, la reprise des plantes sera facilitée. Il vous faut ensuite diviser cette motte : enfoncez la bêche au centre de la motte d'un coup sec. Aidez-vous du pied si des racines résistent. Finissez la séparation à la main; profitez-en pour retirer autant que possible toutes les racines de mauvaises herbes. Cela fera moins de concurrence à la reprise !

**Grosses touffes** : Là encore, il faut déterrer une grosse motte. Alternez bêche et fourche bêche pour parvenir à vos fins. Avec la fourche bêche, soulevez et enlevez la touffe à éclater. Pour diviser cette touffe, cas idéal : vous disposez de 2 fourches bêches. Il vous suffit alors de les planter dos à dos au milieu de la motte, et de les écarter progressivement : la division s'opèrera d'elle même et de la façon la plus respectueuse pour la plante.

**Replanter** : Surtout, ne tardez pas avant de replanter, les racines périphériques laissées à l'air se dessèchent rapidement, ce qui compromet la reprise. Ne remettez qu'un seul morceau à l'endroit où vous avez prélevé. Le ou les autres éclats de motte iront garnir un autre endroit du jardin, ou seront donnés ou échangés avec vos voisins !

## Gare aux limaces !

Vos vivaces fraîchement divisées ne vont pas tarder à émettre de nouvelles pousses. Or, à cette époque de l'année, limaces et escargots sont voraces. Prenez donc les mesures qui s'imposent !

# Le saviez-vous ?



*Tout le monde connaît la fable de Jean de La Fontaine :  
« Le corbeau et le renard ».*

*Mais peut-être n'avez-vous pas eu l'occasion de lire ces deux autres versions.*

*La première est un peu une satire de la célèbre fable :*

Le renard et le Corbeau  
Ou si l'on préfère  
La (fausse) Poire et le (vrai)  
Fromage

Or donc, Maître Corbeau,  
Sur son arbre perché, se disait :  
Quel dommage  
Qu'un fromage aussi beau,  
Qu'un aussi beau fromage  
Soit plein de vers et sente si  
mauvais...

Tiens voilà le renard. Je vais,  
Lui qui me prend pour une poire,  
Lui jouer, le cher ange, un tour  
de ma façon.

Ca lui servira de leçon ! »  
Passons sur les détails, vous  
connaissiez l'histoire :  
Le discours que le renard tient,  
Le corbeau qui ne répond rien  
(Tant il rigole !),  
Bref, le fromage dégringole...  
Depuis, le renard n'est pas bien ;  
Il est malade comme un chien.

Jean-Luc Moreau

*La deuxième est sa version argotique :*

Le Corbac et le Rocneau

Un pignouf de corbac, sur un  
touffu, paumé,  
S'envoyait par la tranche, un  
coulant barraqué.

Un goupillé d'rocneau qui  
n'avait pas clappé,  
Se radina lousdé pour le  
baratiner :

« Hé ! Mon pote le corbac,  
Je n'avais pas gaffé que t'étais si  
chouette

Et si bien baraqué.  
Si tu pousses ta gueulante aussi  
bien que t'es fringué,  
T'es l'caïd des mecs de ce  
bled ! »

Le corbac, pas mariole,  
Lui lâcha le coulant sur la fiole.

Moralité :  
Chacun, dans son louinqué,  
S'il veut rester peïnard,  
Doit fermer son clapet  
Devant les combinards.

Jean de la Pisseuse

# NET . INFOS



## LE PÈRE NOËL EXISTE !!!

[forum.hardware.fr/hfr/Setietprojetdistribues](http://forum.hardware.fr/hfr/Setietprojetdistribues)

- Oui, le père Noël existe grâce aux signaux des extraterrestres.

[rumeursdunet.com](http://rumeursdunet.com)

- Les  $\frac{3}{4}$  des personnes convaincues de l'existence du père Noël pensent qu'il vit au pôle nord.

[fr.answers.yahoo.com](http://fr.answers.yahoo.com)

- Qui peut me prouver que le père Noël n'existe pas ????????

[bessonfamily.cicoque.org](http://bessonfamily.cicoque.org)

- Quiconque avait un doute quant à l'existence du père Noël se voit rassuré, car OUI je l'ai vu !!!

[www.leperenoelexiste.com](http://www.leperenoelexiste.com)

- La NASA (Montréal Aeronautics and Space Administration) a confirmé l'existence du père Noël par un courriel du vendredi 16 décembre 2006.

[pagesperso-orange.fr](http://pagesperso-orange.fr)

- Le père Noël à l'épreuve de la science (vitesse du traîneau 1170 km à la seconde) théorie des professeurs KARL POPPER et SAGAN qui s'appuie sur le nombre de foyers et de kilomètres des États Unis.



Constructeur	Microsoft	Sony	Nintendo
Prix TTC	349 €	399 €	249 €
Processeur	IBM Power-PC Tri-Cores symétriques cadencés chacun à 3,2 GHz	Cell cadencé à 3.2 GHz (développé par IBM, Sony et Toshiba)	PowerPC 750GX CPU (développé par IBM et Nintendo)
Résolution	HDTV - 720p (1280x720 En Scan Progressif) et 1080i (1920x1080 en entrelacé)	1080p	480p / 16:9
Manettes	4 ports manettes filaires ou sans fils (fonctionnant sur piles ou batterie), vibrantes 11 boutons, 2 sticks, 1 pad cruciforme 2 emplacements mémoire	Manette Sixaxis bluetooth et gyroskopique (système qui restitue vos mouvements et leurs accélérations sur 6 axes)	Wii Remote controller et nunchak sans fil dotés de capteurs
Caractéristiques techniques	Processeur Graphique : ATI Cadencé à 500 MHz avec 10 Mo de DRAM - Mémoire : 512 Mo GDDR3 RAM	Compatible Haute Définition, mémoire vive principale XDR de 256 Mo, mémoire vidéo GDDR3 de 256 Mo.	1.1GHz - 4way single core + 1MB L2 cache.
Disque Dur	20 Go amovible (une version de la Xbox 360 sans disque dur est également disponible)	Oui, disque dur de 2.5 pouces de 40 Go	Non
Rétrocompatibilité	Uniquement pour certains jeux	Non	Oui avec toutes les consoles de Nintendo ainsi que la Megadrive de Sega et la PC Engine de Nec
Formats lus	Lecteur DVD à Balayage Progressif : 12x, DVD-Vidéo, DVD-Rom, DVD-R/RW, DVD+R/RW, CD-DA, CD-Rom, CD-R, CD-RW, WMA CD, MP3 CD, JPEG et Photo CD	MPEG-1, MPEG-2, ATRAC, AAC, MP3, WAV	DVD mais ne lit pas (encore ?) les films au format DVD
Jeu en ligne	Port Ethernet (Xbox Live), accessoire en option permettant une connexion de la Xbox en Wifi a/b/g.	Oui, possibilité de télécharger des jeux via le Playstation Network	Oui, possibilité de télécharger différentes vidéos, démos et anciens jeux
Connectique	2 emplacements pour carte mémoire, port ethernet, 4 port manettes, sortie casque, sorties vidéo AV-HD	Wifi 802.11b/g, 2 ports USB 2.0, lecteurs de cartes mémoires (MS, MS Pro Duo, SD, Mini SD, Compact Flash I & II), port Gigabit Ethernet (1000 Base-T), 1 port HDMI, sortie audio optique, bluetooth	WiFi 802.11b/g - 2 Ports USB 2.0 - Ports compact flash et SD
Accessoires fournis	1 Manette Sans Fil, 1 Câble AV-HD, 1 Abonnement Silver au XBOX Live, 1 Disque dur amovible 20 Go, 1 Micro-Casque, 1 Télécommande, 1 Câble Ethernet	Une manette Sixaxis	1 manette complète (remote+nunchak), câble d'alimentation, péritel et le jeu Wii Sports
Dimensions	N.C.	325 mm x 98 mm x 274 mm	157x215,4x44mm
Notre avis complet	<p><b>Les plus:</b></p> <ul style="list-style-type: none"> <li>- La première console de jeu nouvelle génération, compatible HD et une puissance de calcul phénoménale.</li> <li>- Un véritable media-center avec connexion sans-fils Wifi a/b/g.</li> <li>- Disque dur de 20 Go amovible.</li> <li>- Façade amovible.</li> </ul> <p><b>Les moins:</b></p> <ul style="list-style-type: none"> <li>- Une rétrocompatibilité limitée à quelques jeux.</li> <li>- Adaptateur Wifi en option.</li> <li>- Boîtier d'alimentation imposant.</li> <li>- La console est bruyante (ventilation).</li> </ul>	<p><b>Les plus :</b></p> <ul style="list-style-type: none"> <li>- Console nouvelle génération.</li> <li>- Design élégant.</li> <li>- Compatible Haute-définition.</li> <li>- Embarque un lecteur Blu-Ray (format de DVD Haute Définition).</li> <li>- Manette sans-fil (bluetooth).</li> </ul> <p><b>Les moins :</b></p> <ul style="list-style-type: none"> <li>- Câble HDMI non fourni.</li> </ul>	<p><b>Les plus</b></p> <ul style="list-style-type: none"> <li>- Une console révolutionnaire avec détecteurs de mouvement</li> <li>- Son prix plus bas que les autres consoles nouvelle génération</li> <li>- Le savoir faire Nintendo</li> </ul> <p><b>Les moins</b></p> <ul style="list-style-type: none"> <li>- Puissance de la console limitée ?</li> <li>- On vous tient au courant...</li> </ul>



Microsoft



... Et vous trouvez ça drôle ?



Une ceinture de sécurité supplémentaire vous garantit une conduite plus sûre et sans stress.

**MOTS CROISES** par Monique CAILLOU

*facile*

**Horizontalement :**

- 1- entreprise bien de chez nous
- 2- préfixe latin – grande, on l’admire
- 3- il y a de l’orage dans l’air
- 4- trouvons donc adéquat
- 5- soupe – métal inversé
- 6- plus penché que le script
- 7- privés
- 8- remplira une fonction

*difficile*

**Horizontalement :**

- 1 – vaut bien un coup !
- 2 – dans ou sans – son errance est sa damnation
- 3 – créée en mer ?
- 4 – essayons d’abord
- 5 – ne dort pas – précieux contrarié
- 6 – pas forcément romaine
- 7 – balourds, si c’est d’esprit
- 8 – bossa ou fera bossa

**Verticalement :**

- A- devrait faire preuve d’urbanité
- B- original
- C- unité parfaite
- D- à l’ordre ce n’est pas agréable
- E- utilise l’onde ou la sonde – surveille le négoce
- F- du tac au tac
- G- faire le tissu uni
- H- on les déteste pourris – le nez dans les étoiles

**Verticalement :**

- A- vit entourée plus de gris que de vert
- B- ignoré du public
- C- unité de Pythagore
- D- souvenir
- E- lâche sur les ondes – prend soin de nos dépenses
- F- a du répondant
- G- éviter le sac de noeuds
- H- belles saisons – pour aller au ciel

	A	B	C	D	E	F	G	H
1								
2								
3								
4								
5								
6								
7								
8								

Solution en page 29

solution  
**JEU - CONCOURS**  
 N° 26

Parmi les bonnes réponses qui nous sont parvenues, le tirage au sort a désigné comme gagnant de notre précédent jeu-concours :

*Monsieur Claude DUBOST*  
 qui se verra remettre une récompense.

Réponse de l'énigme : OISEAU      5 voyelles : o i e a u      1 consonne : s  
 De plus l'oiseau porte sur lui de quoi écrire son nom sans crayon : avec ses plumes

**JEU-CONCOURS**  
 N° 27

Nous proposons cette fois-ci une soustraction codée.

A vous de trouver quel nombre se cache sous chacun de ces 3 signes : \* \* \*

□ □	$  \begin{array}{r}  * \quad * \quad * \\  - \quad * \quad * \quad * \\  \hline  3 \quad 5 \quad *  \end{array}  $	3 solutions sont possibles, alors bon courage !
-----	--	--

↳ Un tirage au sort sera effectué parmi les bonnes réponses (3 solutions; à défaut 2 ou 1) et le gagnant se verra remettre une récompense.

✂ -----

Veillez découper et déposer votre bulletin réponse du « Com-infos n°27 » dans la boîte aux lettres de la mairie avant le 29 février 2008.

Nom et prénom : .....

Adresse : .....

Réponses :

1 <sup>ère</sup> solution	2 <sup>ème</sup> solution	3 <sup>ème</sup> solution
* =	* =	* =
* =	* =	* =
* =	* =	* =

# LES Z'ANNONCES

## A vendre



Chambrée Enfant/Ado comprenant :  
combiné lit/bureau/penderie  
armoire deux portes et deux tiroirs

**Achetée 738 € en 1999, vendue 400 €**

S'adresser à Pascal TASSERY  
Tél : 02 35 77 26 70 après 19h.

## Perte d'objets



En cas de perte d'objets (clés, papiers personnel, ect ...),  
n'hésitez pas à contacter la mairie.

Les gens qui trouvent des objets les déposent souvent à la mairie.



*L'équipe de la rédaction  
de votre journal  
vous souhaite une  
**BONNE ANNÉE***

Faites nous parvenir vos petites annonces en les  
déposant à la mairie.

**C'est gratuit !!**

La prochaine parution sera  
mi- avril 2008.



# LE TRIMESTRE EN PHOTOS



11/11/07 - Le dépôt de gerbe



31/10/07  
La tournée  
d'Halloween



5/01/08 - Les vœux du Maire



5/01/08 - Coinchée et Dominos



6/01/08 - La tournée du CCAS  
pour le colis des Rois



7/12/07 - Le Père Noël en bonne compagnie

# LE TRIMESTRE EN PHOTOS



# 23ème SALON D'HIVER

Ce salon a réuni 80 peintres (qui ont exposé 292 tableaux) et 3 ateliers ou écoles de peinture.

Un public nombreux est venu apprécier les œuvres des artistes dans la salle des fêtes qui ressemblait à une galerie d'art.

Cette année, le thème de « l'eau » a inspiré 57 peintres qui ont réalisé 82 œuvres très appréciées.

*« l'arbre » est le thème retenu pour le 24ème Salon d'Hiver.*



« Pluie de larmes » Prix du Thème

9 prix ont été attribués par le jury

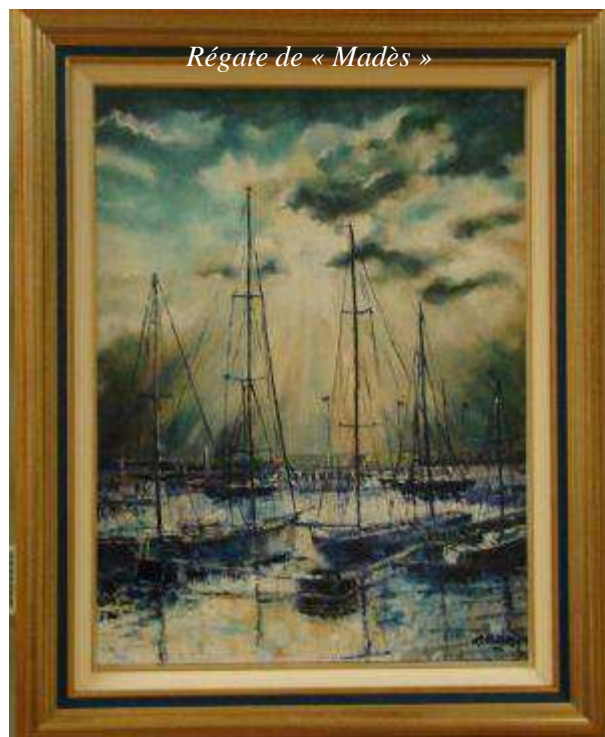
## PALMARES :

Prix « Huile » : Brigitte CONESA  
Prix « Aquarelle » : Marie Claude RENOUT  
Prix « Autres Techniques » : Katherine BLONDEL  
Prix du Jury : Élisabeth BESNIER  
Prix du Thème : Nicole HUSSONNOIS  
Prix Pierre PICARD : Michel KOENING  
Atelier BOUFFAY : Melle DEFROMERIE  
Atelier RIBREAU : Mme LEFEM  
École MOUSSE de St Aubin : Mme OGER

Le prix du Public a été attribué à : Brigitte CONESA



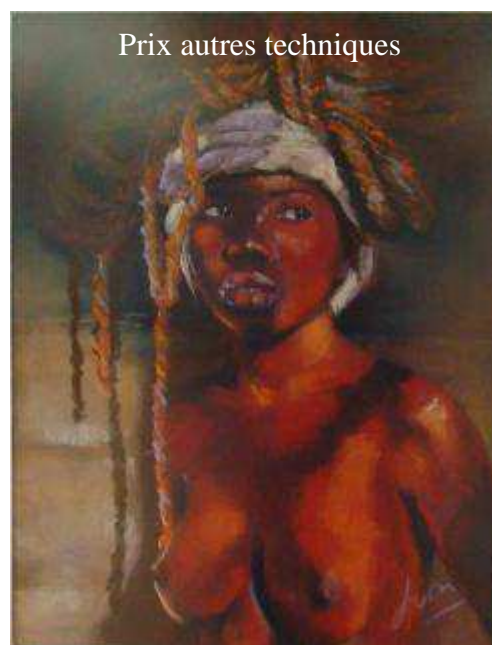
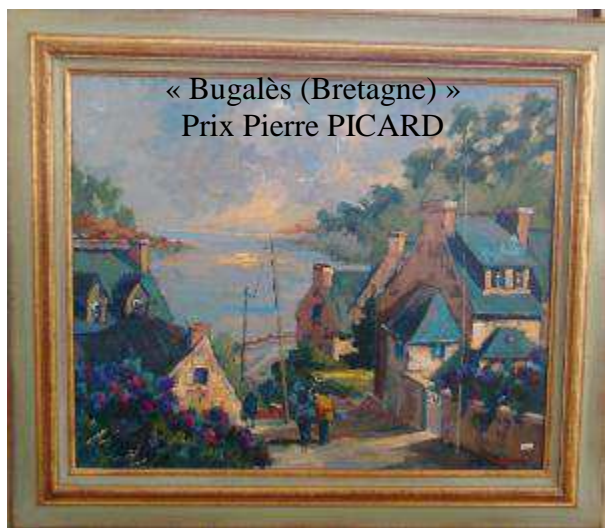
Atelier Régis BOUFFAY



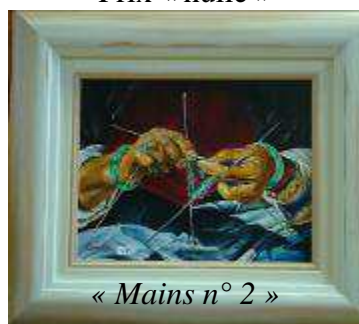
Régate de « Madès »

*Le coup de cœur  
de l'équipe de rédaction*

# 23ème SALON D'HIVER



Les numéros des catalogues gagnants sont :  
48; 70; 106; 167; 227 et 296  
Les bons d'avoir de 80 € pour l'achat d'un tableau sont à retirer à la mairie avant le 1er mars

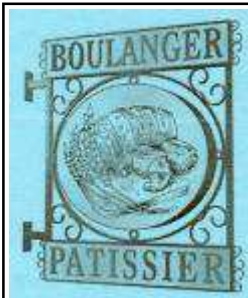


Prix « huile »

« Au bord de l'eau »  
Prix « aquarelle »



# PUB - INFOS



Vos Boulangers Pâtissiers  
**Sabrina & Sébastien DECUQ**

683 rue du Village  
27340 CRIQUEBEUF sur SEINE  
Tél : 02 35 81 67 00

*Vous proposent de déguster :*

**LA BANETTE**, la plus Pointue des baguettes.  
**LA BANETTE 1900**, Baguette de Tradition Française.  
Leur **Nouvelle Baguette L'ESSENTIELLE**, ainsi que leurs  
**Viennoiseries et Pâtisseries** de fabrication Artisanale.

*A consommer sans modération.*



**Heures d'ouverture :**  
6 heures 30 - 13 heures 30  
15 heures 30 - 20 heures  
Fermé le dimanche après-midi et le lundi

**SARL G.E.F.P.**  
TRANSPORTS EXPRESS  
TOUTES DISTANCES  
25 Residence St Aignan 27340 MARTOT  
06 25 51 75 55  
02 35 81 22 70  
Mail : sarlgef@free.fr SIRET : 500 019 203 0016

SONORISATION  
ANIMATION  
ECLAIRAGE

**Pres'to**  
199 rue de la république  
76320 Caudebec les Elbeuf  
06 24 98 84 08  
N° SIREN 493 979

*Devis personnalisé ou  
rendez-vous sur simple demande*

**Pascal Lefebvre**  
**BOUCHERIE - CHARCUTERIE**  
Siret : 448 694 240 0012 - fr 55

**Tél : 02 35 81 60 40**  
667 rue du Village  
27340 CRIQUEBEUF SUR SEINE

La qualité d'un professionnel  
à votre service

Solution des mots croisés

A	R	E	C	R	E	X	E	8
S	E	U	N	E	D		N	7
E	U	Q	L	V	T		I	6
	O	R		E	N	I	D	5
S	N	O	T	P	O	D	A	4
E	E	T	E	P	M	E	T	3
T		E	M	A		N	I	2
E	I	R	E	R	I	D	C	1
H	G	F	D	C	B	A		

# MÉMO PRATIQUE

COM. INFOS n° 27  
Janvier 2008

## Numéros d'urgence

**Gendarmerie : 17** (renseignements : 02.35.23.00.17)

**Pompiers : 18** (renseignements : 02.35.23.19.98)

**Samu : 15**

Accueil sans abri : 115

Allo enfance maltraitée : 119 ou 0.800.054.1 41

Appel d'urgence européen (à partir d'un portable) : 112

Centre anti-poisons (Rouen) : 02.35.88.44.00

Drogue, alcool, tabac info service : 113

Électricité De France dépannage : 0.810.333.027

France Télécom dépannage : 1013

Générale des eaux dépannage : 0.811.900.800

Gaz De France dépannage : 0.810.433.027

Hépatite info service : 0.800.845.800

Sida info service : 0.800.840.800

## Numéros utiles

Annexe du château de Martot : 02.35.87.89.97

ANPE : 02.32.40.00.50

ASSEDIC : 0.811.010.127

Centre de loisirs de Criquebeuf : 02.35.81.40.41

Info Emploi Service : 0.825.347.347

La Maison de l'Emploi (Alizay) : 02.35.02.71.85

Presbytère de la paroisse : 02.35.23.01.31

Salle des fêtes de Martot : 02.35.77.76.75

SNCF:3635

SPA : 02.35.70.20.36

Union Sportive Pont de l'Arche Canton : 02.32.02.16.61

## Infos utiles

Tarifs de location de la salle des fêtes pour 2008 :

- salle (week-end) : 220 € - petite salle : 130 €

- vin d'honneur : 80 €

## Services publics

Allô service public : 3939 ou sur le site : [www.service-public.fr](http://www.service-public.fr)

Centre des impôts de Louviers : 02.32.25.71.00

Perception de Pont de l'Arche : 02.35.23.01.52

Centre Médico-Social de Pont de l'Arche : 02.35.23.01.05

**Communauté de Communes « Seine-Bord »** consulter le site : [www.cdcsb.fr](http://www.cdcsb.fr)

Secrétariat : 02.35.81.10.30

Service Social : 02.35.81.31.06

Service Sport, Jeunesse, Culture : 02.35.81.13.37

Service Technique : 02.35.23.04.50

Conseil général de l'Eure (Evreux) : 02.32.31.50.50

Direction de l'équipement (Louviers) : 02.32.09.48.00

École de Martot : 02.35.87.10.70

La Poste (Criquebeuf) : 02.35.78.39.62

**Mairie de Martot : 02.35.81.58.59** Fax : 02.35.87.93.82

**Email** : [martot.mairie@wanadoo.fr](mailto:martot.mairie@wanadoo.fr)

**Site** : <http://martot27.free.fr>

Préfecture de l'Eure (Evreux) : 02.32.78.27.27

Sous-préfecture (Les Andelys) : 02.32.54.74.87

## Permanences et horaires d'ouvertures

**Mairie de Martot : mardi de 17h à 19h; mercredi de 9h30 à 11h30 et le jeudi de 16h à 18h ou sur rendez-vous.**

**Déchetterie d'Alizay :**

Du 1er octobre au 31 mars : lundi de 13h30 à 17h

mercredi et jeudi de 8h30 à 12h

vendredi et samedi de 8h30 à 12h et de 13h30 à 17h

Du 1er avril au 30 septembre : fermeture à 18h le lundi et le vendredi

**Déchetterie de Criquebeuf** : lundi et mercredi de 14h à 18h.

vendredi et samedi de 9h à 12h et de 14h à 18h.

**La Poste de Criquebeuf** : du lundi au vendredi de 9h30 à 12h et de 14h à 16h

le samedi de 9h à 12h

fermeture le mercredi après-midi