

# COM. INFOS

Le journal de la Commune  
de Martot

N° 24



AVRIL  
2007

★★★★★★★★★★★★★★★★★★★★★★★★★★★★★★★★★★★★★★  
★  
★  
SOMMAIRE  
★  
★

★ Pages Rubriques

Pages Rubriques

★ 1 Au conseil

19 Net-Infos

★ 2 & 3 On en parle

20 & 21 Le saviez-vous ?

★ 4 à 6 Ça s'est passé à Martot

22 La plongée sous-marine

★ 7 à 9 Au programme

23 Portrait

★ 10 & 11 Amicale Échos

24 Les jeux

★ 12 à 14 Infos de l'École

25 Jeux-concours

★ 15 Chez la voisine

26 Les annonces

★ 16 & 17 Dans mon jardin

27 & 28 Le trimestre en photos

★ 18 Ça m'intéresse

29 On se souvient

★ 30 Mémo pratique  
★  
★★★★★★★★★★★★★★★★★★★★★★★★★★★★★★★★★★★★★★



# Armoiries de la Commune de MARTOT



# AU CONSEIL



## COMPTES ADMINISTRATIFS

### RÉSULTATS DE L'ANNEE 2006

COMMUNE : Excédent de 75 383 €

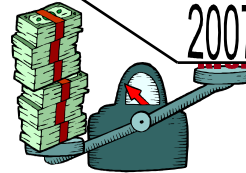
ASSAINISSEMENT : Excédent global de 5 500€

C.C.A.S. : Excédent de 912 €

Ces excédents sont repris aux Budgets Primitifs 2007.

## BUDGETS PRIMITIFS

2007



### ASSAINISSEMENT :

FONCTIONNEMENT : 69 634 €

INVESTISSEMENT : 38 507 €

### CENTRE COMMUNAL D'ACTION SOCIALE

Fonctionnement : 13 644 €

### COMMUNE

Fonctionnement : 405 018 €

Investissement : 264 454 € dont 208 450 d'achats ou de travaux

Équilibre financier obtenu sans augmentation de la part communale des impôts qui reste fixée à : **6%** (12.11%) pour la taxe d'habitation, **11%** (25.57%) pour le foncier bâti et **30%** (43.16%) pour le foncier non bâti.

*Les chiffres entre parenthèses indiquent les taux moyens au niveau départemental.*

### Principaux achats et travaux :

**Mairie :** Ordinateur : 1500 € .

Aménagement général : 20 000 € ; une subvention sera demandée

**École :** Réfection des peintures remplacement de fenêtres: 14 000 €.

Achat tapis de sports : 1 300 €

**Église :** Travaux de réfection des murs : 37 000 € (travaux subventionnés à 40 %)

Achat de chaises

**Voirie :** Travaux de réseaux place de la mairie : 10 000€

autres travaux et réserve : 56 500 €

**Réseaux souterrains:** 41 500 € (recettes 25 100 €) (règlement des travaux rue de la Garenne)

**Restauration des anciens registres de délibérations** 3 650 €

**Espaces Verts:** 3 000 €

**Achat de terrains Clos du Bec :** 20 000€

## MISE EN SOUTERRAIN RÉSIDENCE ST AIGNAN



Délibérations prises le 20 mars pour réaliser la mise en souterrain des réseaux de la résidence Saint Aignan.

Les travaux prévus au Budget 2008 devraient être réalisés courant 2008 .

Estimation du montant des travaux :

167 000 €

Part de la Commune :

56500 € dont un montant de 24 100 € payé en 15 versements.

## LOTISSEMENT COMMUNAL



Un lotissement communal va être créé au sud de la résidence Saint Aignan.

Il devrait comporter 8 à 9 parcelles.

Le Conseil a demandé l'aide d'un bureau d'études pour la réalisation de ce lotissement (conception et maîtrise d'œuvre).

# ON EN PARLE

## NAISSANCE

Nous souhaitons la bienvenue dans la commune à  
**Maëlle CONTREMOULINS - EDELINE**  
née le 14 mars 2007 à Saint Aubin lès Elbeuf.

## DÉCÈS

La Commune déplore la perte de son ancien maire  
**Monsieur Pierre PICARD**  
survenu le 1er mars 2007.

L'Équipe Municipale adresse toutes ses plus sincères  
condoléances à la famille (*voir la page spéciale n° 29*).

## ENFOUISSEMENT DES RÉSEAUX

Les travaux d'enfouissement  
de réseaux sont en cours rue  
de la Garenne.

Le Conseil municipal a validé  
les prochains travaux  
d'enfouissement des réseaux  
qui concernent la résidence  
Saint Aignan.

Ainsi, la mise en souterrain de tous les réseaux de la  
commune sera réalisée.



## INITIATIVE

**Erika GALON** a souhaité participer à la réalisation de votre « Com-Infos ».

C'est avec plaisir que cette adolescente a été accueillie au sein de l'équipe.



## RESTAURATION DES ARCHIVES



Les anciens registres du Conseil Municipal dont le plus ancien date de 1790 commençaient à s'abîmer. Ils ont été restaurés récemment et pourront ainsi être facilement consultés par les futures générations qui y trouveront les « histoires communales de l'Histoire ».

## PIÈCES D'IDENTITÉ

La période des vacances approche. Si vous devez faire une demande de carte d'identité ou de passeport, prenez vous y suffisamment à l'avance.

Les délais varient aujourd'hui de 10 à 21 jours. Mais un retour pour un problème peut prolonger largement ce délai.

Veillez à la bonne qualité des photos .

### Rappel des pièces à fournir :

2 photos,

Un extrait d'acte de naissance,

Une preuve de domicile,

Un timbre fiscal de 60 € pour le passeport d'une personne majeure et 30 € pour un mineur.

### Pour l'enfant majeur domicilié chez vous, vous devez fournir :

- un certificat d'hébergement en précisant la date du début de l'hébergement.

- Une photocopie de VOTRE Carte d'identité



# ON EN PARLE

**DATES DES  
ELECTIONS  
2007**

Les élections présidentielles se dérouleront les **22 avril et 6 mai.**

Les élections législatives sont fixées aux **10 et 17 juin.**



## RECENSEMENT MILITAIRE

Les jeunes (filles et garçons) atteignant l'âge de 16 ans sont invités à se présenter en mairie le mois de leur anniversaire pour être recensés. Pour l'année 2007 il s'agit des jeunes nés en 1991.

## IMPORTANT

**Les cartes d'accès à la déchetterie de Criquebeuf sur Seine arrivent à expiration. De nouvelles cartes sont disponibles en Mairie.**

## Démarchage

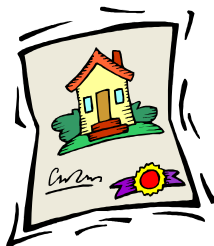
Sachez que la Commune ne mandate jamais une société privée et que si, un jour, une intervention particulière devait avoir lieu, vous en seriez prévenus à l'avance.

**Soyez donc vigilants.**

## PERMIS DE CONSTRUIRE ET DÉCLARATION DE TRAVAUX

Ces demandes d'autorisation sont en cours de modification et nous n'avons pas pour l'instant d'informations très précises.

Cela fera l'objet d'une communication dans le journal de juillet.



## INFORMATION

La Communauté de Communes Seine-Bord offre la possibilité de régler vos factures de centre de loisirs et d'accueil périscolaire par prélèvement automatique sur votre compte bancaire ou postal.

Par conséquent, il vous appartient de continuer comme auparavant ou de choisir le prélèvement automatique qui interviendra le **10 du mois faisant suite à la réception de la facture.**

Pour bénéficier de ce mode de paiement qui est un moyen sûr, simple et souple, contactez le Service Jeunesse de la Communauté de Communes au tél : 02 35 81 13 37.

## Droit de Prémption Urbain

La Commune a décidé d'instaurer le droit de préemption urbain sur les zones urbanisées UA - UB - UC - UZ et les zones à urbaniser AU - AUa - AUb - AUL.

## P.L.U.

Le Plan Local d'Urbanisme, prescrit le 26 février 2003, a été approuvé par le Conseil Municipal le 23 janvier 2007.

Vous trouverez encartées dans le présent journal, en format A3 recto - verso, un plan de zonage global de la commune (2.1) et un plan de zonage partiel du village (2.2).

## Lotissement Saint Aignan Sud

Un accord ayant été conclu avec les propriétaires, un lotissement communal va pouvoir être réalisé.

# ÇA S'EST PASSÉ A MARTOT ...

## Ce soir, « On s'la joue... portes closes »

Le matin même de la représentation théâtrale prévue le samedi 27 janvier, l'organisateur a prévenu l'employé municipal de l'annulation du spectacle en évoquant des raisons techniques.

La commune ne possédant aucune liste des personnes ayant réservé des places, l'initiative d'apposer des affiches d'information au niveau de la salle des fêtes a été prise. Bien que n'étant aucunement responsables de cette annulation, nous comprenons la déception des spectateurs potentiels qui se sont retrouvés devant des portes closes surtout que dans le courant de la matinée, la radio locale invitait toujours les gens à assister à cette représentation. L'article consécutif à ce fait, paru dans le Journal d'Elbeuf du mardi 31 janvier, démontre la mentalité d'un organisateur peu scrupuleux et extérieur à notre village.

## et de deux



Dimanche 21 janvier la salle des fêtes était devenue le rendez-vous des collectionneurs de vieux jouets au profit de l'association "Ti'Toine". C'est la deuxième fois que cet événement a lieu à Martot. Il y en avait pour toutes les passions et les visiteurs



pouvaient chercher la perle rare manquant à leurs trésors, depuis les poupées en passant par les voitures, les trains, les bateaux, les camions, les tracteurs, les jeeps militaires, les chars, les soldats, les fèves des galettes des rois, jusqu'aux vieux magazines. En réalité cette exposition est aussi un échange de passionné à passionné, un véritable partage de connaissances et un enrichissement permanent.

Félicitations à Thierry HAVET organisateur de cette bourse d'échanges et à toute son équipe.



### GESTE ALTRUISTE ET BÉNÉVOLE !

La collecte de sang organisée le 14 février 2007 par l'EFS-Normandie avec la collaboration de l'Association « TI'TOINE », a permis d'accueillir **165** donneurs dont **14** personnes accomplissaient ce geste pour la 1ère fois.

A noter la venue de personnes qui avaient arrêté de donner leur sang et qui ont répondu aux appels lancés sur les ondes radio. Encore une preuve de prise de conscience sur les besoins permanents des dons de sang pour sauver des vies.

Les prochaines collectes de sang, à la salle des fêtes de Martot, sont programmées pour les mercredis **23 mai**, **5 septembre** et **19 décembre 2007**.

*En 2007, vous aussi par vos dons, vous pouvez décider de sauver des vies.*



# ÇA S'EST PASSÉ A MARTOT ...

## Les fripouilles vont bon train!

Après une petite visite du musée des trains miniatures de l'association située à Igoville, les enfants ont repris leur chemin en car cette fois, vers le centre de loisirs, pour vivre de belles aventures collectives. Bricolage et recyclage ont été à l'initiative de ces vacances de Noël même si, bien évidemment, les activi-



tés festifs de fin d'année ont été honorés : décorations de tables, petits cadeaux à offrir, confection de guirlandes et super loto pour tous ! Chez les fripouilles, c'est toujours la fête puisque les prochaines vacances seront encore de nouvelles occasions pour s'amuser !



## Voyage des adolescents à Saint Pierre d'Entremont

Le samedi 24 février 2007 à 7h15 du matin, 24 jeunes âgés entre 12 et 17 ans sont partis une semaine en Savoie à saint Pierre d'Entremont pour découvrir les plaisirs de la montagne et du ski alpin ! Ce séjour organisé par la Communauté de Communes, était encadré par trois animateurs diplômés connus des jeunes adhérents au rassemblement de Martot : Brian, Eddy et Missonée.

Cinq Martotais se sont inscrits à cette première initiative : Jimmy, Thibault, Steeve, Théau et Tristan qui reviendront sans aucun doute, avec une quantité de souvenirs inoubliables à partager !

## 27ème Tour de Normandie



les échappés

Mercredi 28 mars dernier, pour la 4ème étape Gaillon-Elbeuf de 77 km, les cyclistes du tour de Normandie ont traversé notre village à 2 reprises. A chaque passage, les 120 engagés, précédés par « les officiels », ont été applaudis et encouragés par les spectateurs.

Cette course cycliste internationale partie de Mondeville le 26 mars a traversé 5 départements normands pour dévorer 1055 km de bitume en 8 étapes soit la même distance que la course au soleil Paris-Nice. L'arrivée a eu lieu à Caen le 1er juin.

# ÇA S'EST PASSÉ A MARTOT ...

## Repas des anciens



*Dimanche 25 mars, soixante-dix personnes ont été accueillies à la salle des fêtes de Martot pour partager le repas en l'honneur des anciens de la commune.*

*Cette sympathique manifestation organisée par les membres de la commission CCAS a satisfait l'ensemble des participants.*

*Une fois de plus, le déjeuner préparé par l'auberge de la gare a été apprécié par les convives.*



« Dalida »

*Les amateurs du groupe « Danses et Passion », revêtus d'admirables costumes, ont animé cette*



*matinée en interprétant des chansons et en dansant. Ils ont été rejoints sur la piste par des adeptes de la valse.*

*On a apprécié la présence de « Dalida » qui nous a interprété une chanson avec talent.*



*Quand à la doyenne, Simone Duruflé et au doyen du jour, Marcel Quenneville, ils sont repartis avec des cadeaux.*

### CLASSE DE NEIGE

La Commune et l'École remercient la S.P.S. (Société Parisienne des Sablières) pour le don conséquent versé à l'occasion de la classe de neige



23 janvier 2007

Remise du chèque de la S.P.S. par M. HOLZ

### TRAVAUX

La dernière tranche de mise en souterrain des réseaux de la rue de la Garenne vient d'être réalisée.

### Grand jeu de Pâques



Le départ

*Samedi 7 avril, une soixantaine d'enfants ont partagé les mésaventures de « Quenotte » pour récupérer les carottes plantées dans l'enceinte du parc du château. Malgré les pièges tendus par les chasseurs, chaque enfant a pu venir échanger les 5 carottes requises contre un lapin en chocolat.*

*Bravo à tous les participants et leurs parents venus les encourager !*



# AU PROGRAMME

## L'ÉTÉ EN BORD DE SEINE 10ème édition du Festival

Cette année, les festivités se dérouleront sous chapiteau dans le parc du château de Martot.

Du jeudi **28 juin** au dimanche **1er juillet** inclus, la Communauté de Communes "Seine-Bord" nous proposera plusieurs spectacles sur le thème de la "France" avec une *soirée Tahitienne* le **vendredi 29 juin** (à ne pas manquer).



Les détails de la programmation et des réservations vous seront communiqués ultérieurement.



L'association "Ti'Toine" vous convie à la journée d'information sur le don du sang et de la moelle osseuse qui se déroulera le **dimanche 20 mai** à l'abbaye de "Bonport".  
Entrée gratuite.

### Don du sang

La prochaine collecte de sang se déroulera le **mercredi 23 mai**, à la salle des fêtes de Martot, de **10h à 13h** et de **15h à 20h**.

### Avis à tous les pêcheurs

La pêche aux carnassiers ouvrira le samedi **12 mai 2007**.

### Maternelle

**Rappel : Dès l'âge de 3 ans, les enfants peuvent être accueillis à l'École Maternelle de Criquebeuf sur Seine.**

**Prendre contact avec la directrice au 02 35 87 82 70**

## COMMÉMORATION DU 8 MAI 1945

Le **mardi 8 mai**, à **10h15**, les habitants sont conviés à un rassemblement au Monument aux Morts pour rendre hommage aux victimes et aux anciens combattants de la 2ème guerre.



Photo d'archives

## COLLECTE DES ENCOMBRANTS

Le S.Y.G.O.M. informe que la prochaine collecte annuelle des encombrants sera effectuée le :

**lundi 14 mai 2007**



**En conséquence, les monstres devront être sortis impérativement la veille au soir.**

**Important : Les gravats et déchets verts ne seront pas collectés.**

**Voir la notice d'information au panneau d'affichage de la mairie**

## INSCRIPTIONS SCOLAIRES

Nous rappelons que l'École accueille les enfants à partir de 5 ans (au 31/12)

Nous souhaitons que les habitants scolarisent leurs enfants dans LEUR école.

**Les inscriptions pour la prochaine rentrée seront prises à l'école :**

**les mardi 22 et vendredi 25 mai  
entre 16h30 et 18h,  
puis le samedi 26 mai sur rendez-vous.**

**En dehors de ces dates, n'hésitez pas à contacter l'école au 02.35.87.10.70 pour un rendez-vous.**

# AU PROGRAMME

## **Vacances d'Avril 2007 !**

*Quoi de neuf au centre de loisirs intercommunal Seine-Bord ?*

Parmi les activités proposées par l'équipe d'animation des Fripouilles, une nouveauté sera proposée aux enfants âgés entre 9 et 14 ans du 16 au 23 avril 2007. Les enfants retrouveront « Dédé et Vincent » pour un stage sportif multi sports qui aura lieu à la salle des sports d'Alizay.

Accueil des enfants au centre de loisirs d'Alizay situé près de la mairie dès 7h30 le matin. Les éducateurs sportifs viendront chercher les enfants à 9h00 pour commencer la semaine sportive et les ramèneront à 17h30 au centre de loisirs d'Alizay. Attention, ce stage sportif nécessite une inscription à la semaine puisque les enfants se verront remettre un diplôme officiel et une bien jolie récompense à la clé.

Inscription au service jeunesse de la Communauté de Communes au 02 35 81 13 37 ou au centre de loisirs d'Alizay au 02 35 23 20 42 (40 places maximum).

Tarif : prix de journée centre de loisirs + 15€ pour la semaine. Repas et goûter fournis.

N'hésitez pas à vous renseigner au service jeunesse auprès de César AGRA ou Hélène GANDOSI.

Pour les plus jeunes et les moins sportifs, Du 16 avril au 30 avril, l'équipe d'animation du centre de loisirs de Criquebeuf proposera un choix d'activités. Inscription auprès de Damien au 02 35 81 40 41.

Dès maintenant, n'oubliez pas que le centre de loisirs sera ouvert tout l'été à partir du 4 juillet jusqu'au 31 août 2007. Les enfants retrouveront Delphine et son équipe. Déjà les projets d'animations fusent dont 4 stages sportifs prévus pendant 4 semaines et quelques minis séjours de quatre nuitées sur des sites de la région ouverts aux enfants dès 6 ans !

## **FESTIVAL DU JEU A TOUÏ COEUR !**

Le service jeunesse de la communauté de communes SEINE BORD et le service des sports de la municipalité d'Alizay, organisent leur premier festival du jeu le :

**samedi 09 juin 2007 dans le parc du château de Martot**

*Entrée gratuite et ouverture au public à partir de 10h00 jusqu'à 18h00.*

Ne manquez pas ce rendez vous tout public où vous trouverez un incroyable choix de jeux auxquels vous pourrez vous initier. Cette grande journée d'animation ludique proposera aux visiteurs, du tir à l'arc, des expositions de jeux de société originaux et des animations, un atelier d'initiation aux arts du cirque, des clowneries et des farces, des structures gonflables en tout genre, des défis de jeux populaires, un casino royal, plus de 40 jeux traditionnels pour petits et plus grands.

Vous pourrez retrouver toute l'équipe du service jeunesse pour cette journée de fête !

Possibilité de se ressourcer à la buvette et de manger un plat de saucisses frites pour tenir le coup toute la journée !

Les membres de la commission communication, les municipalités de Martot et d'Alizay, le service jeunesse vous invitent à ne pas manquer ce moment inoubliable !

Lors de cette journée, vous pourrez retrouver vos animateurs préférés !

# AU PROGRAMME

## Programme prévisionnel de l'été pour les 3/12 ans : (stages sportifs jusqu'à 14 ans)

QUAND	QUOI	QUI	OÙ	COMBIEN	CONTACT
Du 04 juillet au 31 Août De 7h30 à 18h30	Animations au centre de loisirs Les fripouilles : grands jeux, activités manuelles, danse, sorties, rencontres inter centres, veillées, fêtes de centre et bien d'autres surprises...	3/12 ans	Centre de loisirs de Criquebeuf sur Seine	Habitants de la CDC : barème CAF (fournir votre déclaration de revenus)  Extérieurs : 12,45€par jour	Centre de loisirs de Criquebeuf sur Seine 02 35 81 40 41  Service jeunesse CDC Seine Bord 02 35 81 13 37
Du 9 au 13 juillet  Stage sportif De 9h00 à 17h30	MULTI SPORT: Tir à l'arc, escalade, VTT... <i>Certificat médical obligatoire</i>	9/14 ans	Salle des sports d'Alizay Accueil des enfants au centre de loisirs d'Alizay dès 7h00 Départ des enfants le soir à partir de 17h00 jusqu'à 18h30	Habitants de la CDC : barème CAF (fournir votre déclaration de revenus) + supplément de 25€ pour la semaine  Extérieurs : 12,45€par jour + supplément de 15€pour la semaine	Centre de loisirs d'Alizay 02 32 23 20 42  Service jeunesse CDC Seine Bord 02 35 81 13 37
Du 23 au 27 juillet  Stage sportif De 9h00 à 17h30	ATHLE/FOOT: <i>Certificat médical obligatoire</i>	9/14 ans	Salle des sports d'Alizay Accueil des enfants au centre de loisirs d'Alizay dès 7h00 Départ des enfants le soir à partir de 17h00 jusqu'à 18h30	Habitants de la CDC : barème CAF (fournir votre déclaration de revenus) + supplément de 15€ pour la semaine  Extérieurs : 12,45€par jour + supplément de 25€pour la semaine	Centre de loisirs d'Alizay 02 32 23 20 42  Service jeunesse CDC Seine Bord 02 35 81 13 37
Du 23 au 27 juillet Départ de lundi au matin et retour le vendredi après midi	Séjour à la maison de la Varenne avec le centre de loisirs de Montaure: promenade, et grands jeux, sortie mer, citée de la mer, base de loisirs	6/8 et 9/12	7km de Dieppe	Habitants de la CDC : barème CAF (fournir votre de revenus) Extérieurs : 12,45€par jour Déclaration + supplément de 25€ pour la semaine	Centre de loisirs de Criquebeuf sur Seine 02 35 81 40 41 Service jeunesse CDC Seine Bord 02 35 81 13 37
Du 06 au 10 août Stage sportif De 9h00 à 17h30	MULTI SPORT : <i>Certificat médical obligatoire</i>	9/14 ans	Salle des sports d'Alizay Accueil des enfants au centre de loisirs d'Alizay dès 7h00 Départ des enfants le soir à partir de 17h00 jusqu'à 18h30	Habitants de la CDC : barème CAF (fournir votre déclaration de revenus) + supplément de 25€ pour la semaine  Extérieurs : 12,45€par jour + supplément de 15€pour la semaine	Centre de loisirs d'Alizay 02 32 23 20 42  Service jeunesse CDC Seine Bord 02 35 81 13 37
Du 06 au 10 août Départ de lundi au matin et retour le vendredi après midi	Séjour à la Chaumière : activités théâtre, conte et musique Représentation ouverte aux parents le jeudi soir aux Andelys et repas tous ensemble	6/8 et 9/12	Corny près des Andelys	Habitants de la CDC : barème CAF (fournir votre déclaration de revenus) Extérieurs : 12,45€par jour + supplément de 25€pour la semaine	Centre de loisirs de Criquebeuf sur Seine 02 35 81 40 41  Service jeunesse CDC Seine Bord 02 35 81 13 37
Du 13 au 17 août  Stage sportif De 9h00 à 17h30	ATHLE/FOOT: <i>Certificat médical obligatoire</i>	9/14 ans	Salle des sports d'Alizay Accueil des enfants au centre de loisirs d'Alizay dès 7h00 Départ des enfants le soir à partir de 17h00	Habitants de la CDC : barème CAF (fournir votre déclaration de revenus) + supplément de 15€ pour la semaine  Extérieurs : 12,45€par jour + supplément de 25€pour la semaine	Centre de loisirs d'Alizay 02 32 23 20 42  Service jeunesse CDC Seine Bord 02 35 81 13 37
Du 20 au 24 août Départ de lundi au matin et retour le vendredi après midi	Séjour à la mer (destination à confirmer)	6/12 ans	A confirmer	Habitants de la CDC : barème CAF (fournir votre de revenus) Extérieurs : 12,45€par jour Déclaration + supplément de 25€ pour la semaine	Centre de loisirs de Criquebeuf sur Seine 02 35 81 40 41  Service jeunesse CDC Seine Bord 02 35 81 13 37

**OUVERTURE DE L'ANNEXE DE MARTOT POUR LES 12/17 ANS DÈS LE 04 JUILLET 2007. PLUSIEURS MINI CAMPS SERONT PROPOSÉS AUX JEUNES de 12 à 14 ans AINSI QU'UN SÉJOUR D'UNE SEMAINE A LA MONTAGNE ! POSSIBILITÉ DE S'INSCRIRE AUX DIFFÉRENTS STAGES SPORTIFS.**

**VENEZ VITE VOUS RENSEIGNER AUPRÈS DE BRIAN CHARLIER, DIRECTEUR DE L'ANNEXE AU 02 35 87 89 97**

# AMICALE ÉCHOS

## RAPPEL des ACTIVITÉS

### Toujours aussi prisé !!!

L'Amicale organisait son 26ème et traditionnel Loto le 4 février. Comme de coutume, la salle des fêtes était comble puisque la réputation de ce loto n'est plus à faire en raison de la dotation des lots plus attrayants les uns que les autres. A noter que c'est le seul loto de la région à proposer autant de lots dont les traditionnels filets de légumes assortis. Cette année, pour



des raisons de contenance réduite des bannettes à linge, ce sont des «rollerbox» qui ont été garnis de produits alimentaires et qui ont fait des heureux gagnants.



La série spéciale dédiée à l'association "Ti'Toine", appréciée des joueurs, a permis de verser une recette de 585 € à cette association. La Présidente Sylvie JEUFROY a tenu à remercier l'assistance et l'Amicale pour cette action.

Les gagnants de la série du gros lot sont :

- Eric DEVILLERS du Val de Reuil avec l'enregistreur de DVD sur disque dur.
- Sandrine AYMARD de Saint Pierre les Elbeuf avec le téléviseur LCD TFT 7.
- Arnaud GODEBOUT de Rouen avec le lecteur DVD.

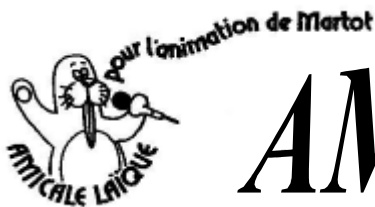
La partie « jeunes » a été remportée par Justine LABIFFE avec un appareil photo.

Les heureux gagnants des « rollerbox » garnis de produits alimentaires sont :

- Nicole HEROUX de Freneuse.
- Benjamin CLOUSIER de Martot.
- Hugo DORGET de Saint Pierre les Elbeuf.
- Jean Michel LAURENT de Criquebeuf sur Seine.

**D'ores et déjà, rendez-vous est pris pour le 28ème Super Loto du 1er dimanche de février 2008.**





# AMICALE ÉCHOS

## ACTIVITÉS PRÉVUES

**22 avril 2007** : Randonnée pédestre.

Des informations concernant cette activité vous seront communiquées après Pâques.

**28, 29 et 30 avril 2007** : Voyage adultes.

Pendant trois jours, une quarantaine de personnes auront le plaisir de découvrir la Côte de Granit Rose et l'Île de Bréhat.

**17 mai 2007** : Foire à Tout.

Les 2 séances d'inscription rendant prioritaires les gens de la commune sont terminées.

Pour les retardataires, il reste la possibilité de réserver au ☎ 02 35 77 66 85 en fonction des emplacements disponibles.

**19 mai 2007** : Après-midi sportif et soirée pique-nique.

Le programme de cette journée vous sera communiqué ultérieurement.

**24 juin 2007** : Randonnée pédestre.

Le programme de cette randonnée reste à définir.

**2 septembre 2007** : Pétanque.

Le concours devrait se dérouler dans les mêmes conditions qu'en 2006. Des précisions seront apportées en temps voulu.

**6 octobre 2007** : Assemblée générale.

**Voyage familial** :

L'Amicale a retenu la date du **dimanche 26 août 2007** pour cette sortie dont la destination reste à déterminer.

Comme pour les années précédentes, le transport sera pris en charge par l'Amicale.

# INFOS DE L'ÉCOLE



Les informations sont écrites par la classe des grands sur les ordinateurs de l'école.

## Séjour Classe de neige



Le centre était super. Les animateurs étaient sympas,

dynamiques, toujours prêts à nous aider.



On a eu de très bons repas préparés par le meilleur cuisinier de la montagne.



Le 1<sup>er</sup> jour les moniteurs ont partagé les enfants en groupes.



# INFOS DE L'ÉCOLE (suite)



Après on a tous fait des progrès dans notre groupe.



Les moniteurs expliquaient bien.

On a fait de « super » descentes en luge. On a



construit un igloo et on s'est fait une bataille de boules de neige.



Nous sommes allés voir le musée d'Allevard.



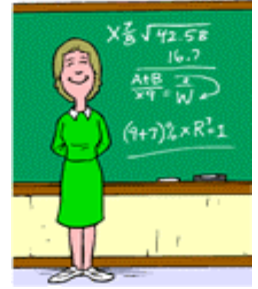
Dans une ferme nous avons appris la fabrication du fromage.



*Nous remercions l'Association « Ti'Toine », les Sociétés : SNV Maritime, STREFF et tout particulièrement la SPS pour leurs généreux dons qui nous ont permis de partir en classe de neige au Collet d'Allevard.*

# INFOS DE L'ÉCOLE (suite)

## Inscriptions à l'école



Votre enfant à 5 ans et rentre en G.S...  
l'école de Martot l'accueille à la rentrée  
2007 !!!



Si Vous venez d'emménager, que le copain  
ou la copine de votre enfant souhaite venir à  
Martot contacter l'école 02.35.87.10.70.

Permanences d'inscriptions :  
mardi 22 et vendredi 25 mai entre 16h30 et 18h.  
Puis samedi 26 mai sur rendez-vous

## Reprise des rencontres sportives entre écoles



Chaque classe va participer à des  
journées sportives.

Les enfants pourront se mesurer à  
d'autres élèves en athlétisme et  
sports collectifs.

## Prix des incorruptibles



On va aller voir une illustratrice de livres à l'école  
de Pont de l'Arche.

Toute l'école participe à la lecture d'ouvrages et  
vote pour un prix littéraire.



## *Coupes acidulées de pommes au crabe*

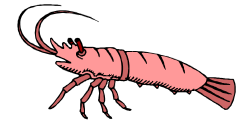
*Entrée pour 4 personnes*



**Ingrédients :**



- \* 2 pommes granny smith
- \* 1 pamplemousse rose
- \* ½ concombre
- \* 200 g de crabe émietté
- \* 12 queues de crevettes roses
- \* 3 c à soupe de mayonnaise
- \* sel, poivre

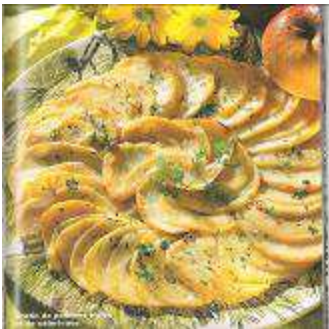


**Préparation :**

Coupez les pommes en quatre, ôtez le cœur et détaillez les quartiers en julienne (fins bâtonnets), coupez le concombre en deux, ôtez les graines et détaillez le également en julienne. Coupez le pamplemousse en quartiers, enlevez la membrane de peau, puis coupez les quartiers pelés en deux, réservez un tiers des quartiers que vous écraserez dans une passoire afin de récupérer le jus. Versez ce jus dans un bol et mélangez le avec la mayonnaise. Versez dans un saladier les bâtonnets de pommes et de concombre, les morceaux de pamplemousse restants, le crabe émietté et les queues de crevettes. Arrosez de sauce, poivrez et mélangez délicatement.

Présentez dans des coupes ou des verres et servez bien frais.

## *Gratin de pommes fruits et de céleri-rave*



**Ingrédients pour 4 personnes :**

- ½ céleri-rave.
- 2 pommes.
- 3 c à soupe de crème fraîche liquide.
- 1 c à soupe de cerfeuil haché ou persil.
- sel et poivre.

**Préparation :**

- Préchauffer le four : thermostat 7-8 ou 230°C
- Éplucher le céleri-rave, le faire cuire à l'autocuiseur dans de l'eau salée pendant 10 minutes, le sortir, le laisser tiédir et le couper en lamelles.
- Éplucher et évider les pommes, les couper en lamelles.
- Graisser un plat allant au four, y déposer les lamelles de céleri-rave et de pommes en les intercalant.
- Verser 12,5 cl d'eau, répartir la crème fraîche, saler légèrement et poivrer.
- Recouvrir d'une feuille d'aluminium, mettre au four et laisser cuire pendant 25 minutes.
- Saupoudrer de cerfeuil ou de persil et servir chaud.

# J'ai descendu dans mon jardin.

## L'asperge

L'asperge se cultive la plupart du temps à partir de la griffe, nom donné à la partie enterrée du plant, qui se compose d'une masse centrale charnue d'où partent de nombreuses racines.

Elle peut pousser dans la plupart des sols.

L'essentiel est un bon drainage et l'absence de mauvaises herbes vivaces.

A l'automne, avant la plantation, procéder à un labour et à un enrichissement avec du fumier ou du compost.

En février, travailler la terre pour bien l'émietter.

Les griffes d'asperges se plantent début avril.

On en trouve souvent de 2 ou 3 ans d'âge, mais les griffes de 1 an sont moins coûteuses, supportent mieux la plantation et de ce fait, ont une reprise qui risque d'être moins retardée.

Les racines des griffes ne supportent pas le dessèchement.

En attendant la plantation, on peut les protéger avec des sacs mouillés ou les mettre dans du sable humide, au froid mais à l'abri du gel.

Planter dès que possible.

Préparer des tranchées de 35 cm de large, de 20 à 25 cm de profondeur et espacées de 1,40 m.

Mélanger du sable à la terre qu'on a retirée pour favoriser le drainage du sol et la respiration des racines.

Avec ce mélange, réaliser une butte de 10 cm de haut dans le fond de la tranchée, pour que l'arête se trouve entre 10 et 15 cm sous le niveau du sol.

Placer les griffes sur la façade de la butte tous les 50 cm, en étalant bien les racines de tous les côtés.

Ne pas remplir complètement les tranchées, mais verser le mélange sur 5 à 8 cm d'épaisseur, de sorte que l'on ne puisse plus apercevoir les griffes.

On remplira la tranchée petit à petit au cours de la saison, au fur et à mesure des binages.

Cela habituera les racines à croître en profondeur.

Bien que les premiers turions pointent fin avril-début mai de l'année de plantation, il ne faut rien cueillir.

L'année suivante, on pourra récolter les plus beaux turions mais pas plus de un par pied.

La troisième saison, on récoltera pendant 5 semaines uniquement.

La quatrième année et les années suivantes, on pourra cueillir normalement, c'est-à-dire pendant une durée de 6 semaines.

On coupe les turions lorsqu'ils sortent de 8 à 10 cm au-dessus du sol.

Ne jamais les laisser grandir davantage, qu'ils soient fins ou gros, ils ne grossiraient plus, mais grandiraient et deviendraient ligneux.

Faire la coupe aussi bas que possible sous le niveau du sol, au niveau de la griffe, soit avec une gouge à asperges, soit avec un couteau.



Récolte des asperges à la gouge

## Rotation des cultures

Lorsqu'on souhaite obtenir de nombreuses récoltes variées dans son potager, il convient de gérer au mieux la disposition des plantes potagères.

Il n'est en effet pas raisonnable de vouloir cultiver plusieurs années de suite au même endroit la même plante.

Celle-ci épuiserait tout particulièrement le sol en certains éléments et ceci sur une profondeur constante, au détriment de la génération suivante, sans parler des risques croissants de propagation des maladies.

Toutefois, quelques légumes dit pérennes (qui restent en place plusieurs années) dérogent à cette règle : ce sont les asperges, les artichauts, les rhubarbes, les poireaux et choux perpétuels, les topinambours...

Une solution à pratiquer l'assolement, c'est-à-dire une rotation des cultures.

Chaque type de plante prélève des éléments nutritifs particuliers et elle restitue éventuellement des éléments fertilisants améliorant la terre qui profitent alors aux cultures suivantes.

Exemple : les légumineuses (pois, haricots, fèves principalement) ont la propriété de fixer l'azote de l'air sur des nodosités présentes sur leurs racines.

Les légumes à feuilles comme les laitues, les choux, les épinards ont besoin de beaucoup d'azote pour se développer et profiteront ainsi d'un emplacement précédemment occupé par des légumineuses.

# J'ai descendu dans mon jardin.

En pratique, on classe les plantes potagères en trois groupes selon leurs exigences et affinités :

## Premier groupe

Les légumes dit « feuilles » comme la mâche, le chou, les salades, l'épinard...qui plaisent en compagnie des solanacées comme la tomate, la pomme de terre, le poivron et l'aubergine.

## Deuxième groupe

Les légumes dit « racines » comme la carotte, le panais, le radis, la betterave, le navet s'associent à merveille avec des légumes dits bulbes comme l'ail, l'oignon et l'échalote.

## Troisième groupe

Les « légumineuses » ou plantes à gousses comme la fève, les pois, les haricots ont des exigences similaires aux cucurbitacées que sont les melons, les courges, les potirons, les citrouilles et les concombres.

## Comment procéder ?

Commencez à diviser votre potager en quatre zones.

Chacune se verra dédier chaque année, par rotation, à un de ces groupes.

Au même emplacement se suivront ainsi des cultures légumineuses, puis l'année suivante les légumes racines, puis les légumes feuilles.

La quatrième année, semez un engrais vert pour laisser la terre se reposer et s'enrichir naturellement avant d'entamer un nouveau cycle de culture, toujours du même ordre.

Ne négligez pas un apport annuel de matière organique (fumier ou compost bien décomposé) afin d'entretenir la fertilité du sol et faciliter l'utilisation des engrais organiques ou chimiques par les plantes.

## *Manifestations en Haute-Normandie autour du jardin*

### **Le salon fleurs et jardins au Vaudreuil**

**du 12.05.2007 au 13.05.2007**

Organisé par l'association : « fleurs et jardins », le salon accueille 100 à 120 exposants et plus de 5000 visiteurs chaque année.

Vous découvrirez des essences parfumées parmi une grande diversité de fleurs, plantes et arbustes originaux.

Vous pourrez également tester votre odorat en parcourant l'exposition interactive « des odeurs au parfum ».

Tarifs : 4 euros. Gratuit pour les moins de 15 ans

## *Manifestations en Basse-Normandie autour du jardin*

### **Les féeries du Château de Canon**

**du 20.07.2007 au 14.08.2007**

Grand dîner 18<sup>ème</sup> siècle dans la salle de réception avec spectacles de fauconnerie.

Vous découvrirez l'histoire du Château de Canon du 16<sup>ème</sup> siècle à nos jours à travers des tableaux historiques accompagnés de projections d'images, de lasers sur la façade du château et de grands feux d'artifice sur de la musique de Mozart.

Trois dates : - vendredi 20 juillet 2007, de 18h00 à 23h00

- vendredi 3 août 2007, de 18h00 à 23h00

- mardi 14 août 2007, de 18h00 à 22h30

Tarifs : - visite + dîner + spectacles = 30 euros (18h00)

- dîner + spectacles = 28 euros (19h00)

- spectacles uniquement = 8 euros (22h00)

demi tarif pour les enfants de 4 à 12 ans, gratuit – de 4 ans  
(sauf dîner 5 euros)



**Adresse : Château de Canon - 14270 Mézidon - Canon**

**Contact : tél : 02 31 28 77 04 - Fax : 02 31 20 71 50**

**Site internet : [www.passionchateaux.com/ch\\_canon.htm](http://www.passionchateaux.com/ch_canon.htm)**

# Ça m'intéresse !!

## Le lièvre de Vatanen de Paasilinna.

Et si on faisait d'une pierre deux coups !! En effet ce livre rempli d'émotion est connu mondialement et il est en plus sorti en salle récemment. De l'auteur, ce n'est pas le style qu'on retiendra. Cependant, l'imagination du Finlandais son tel qu'on en oublie vite ce fâcheux travers. Né en Laponie, auteur à succès traduit dans le monde entier, Paasilinna est un des meilleurs dans un genre qui lui va comme un gant : le conte drolatique. Les vastes étendues de son pays natal (il fut autrefois bûcheron et ouvrier agricole, il connaît donc bien le sujet) sont le théâtre encore sauvage où surgissent des aventures aussi farfelues et saugrenues que rocambolesques. Dans cette œuvre, ses personnages ont la bougeotte. Il s'agit en effet d'échapper à la civilisation, mère de tous les maux et entrave à la liberté.



Dans ce registre, le journaliste Vatanen détient le pompon lorsque, sans même le décider, il se trouve entraîné à fuir une existence bien rangée et fâcheusement ennuyeuse en compagnie d'un charmant petit lièvre. Quand la vie vous gêne aux entournures, il faut savoir prendre le large, quitte à être mêlé à des catastrophes à grande échelle ! Ce qui évidemment ne manquera pas d'arriver à notre héros plutôt naïf, Paasilinna n'ayant jamais peur de l'exagération. Dans le froid glacial de l'hiver polaire, il nous invite à une robinsonnade hilarante, gentiment écologique et parfaitement anticonformiste. Avec un leitmotiv qu'on reprend volontiers en chœur avec lui, celui du droit à la différence.

## Les enfants qui tombent dans la mer.

" C'est Une histoire de bras qui ne se referment pas sur les enfants qu'on met au monde, alors les enfants tombent dans la mer."



Les enfants dont parle Florence Delaporte sont ceux d'une bourgeoisie, élevés par des nourrices dans de vastes demeures normandes qui surplombent les falaises. Éduqués pour être beaux et propres, jeunes, bronzés et sportifs, pour faire honneur à des familles indifférentes qui les regardent comme des meubles. Des enfants qui, devenus grands, se jettent dans les bras les uns des autres pour combler un manque ou perpétuer une sorte de malédiction. Des amours incestueuses que leurs respectables familles s'empresseront de briser, par des mariages forcés ou par le seul poids des traditions. Ces vies gâchées sont celles de la famille de Marie, romancière qui retourne sur les lieux de son enfance pour découvrir sa propre histoire. Cette recherche se fera à travers un dialogue imaginaire avec un enfant adultérin dont elle découvre la tombe secrète au bord d'une falaise. Fils de deux cousins germains unis par un amour impossible, cet enfant mort qui stigmatise les souffrances de toute une famille est celui qui va aider Marie à comprendre et à faire le deuil de son propre passé.

La quête de la narratrice est indissociable de cette terre dont elle est issue, même si elle s'y est toujours sentie étrangère. L'écriture de Florence Delaporte, donne vie à ce lieu nourri des souffrances et des deuils, des amours adolescentes, d'un passé aussi lumineux que déchirant. Des corps mêmes de ceux qui sont enterrés là, éternels enfants qui nourrissent les falaises, et, sans bruit, tombent dans la mer.

On se laisse immerger dans cette atmosphère déchirante. Ce roman est de ceux que l'on n'a pas envie de voir finir, tant il fait partager les sensations, les impressions. On en sort nostalgique, ailleurs, dans un entre-deux indicible, simplement ému.



# NET . INFOS



## LE PRINTEMPS

*Le soleil est de retour, le mois de mars est passé et les mauvais jours sont derrière nous !!!  
C'est le temps de l'éveil de la nature....*

*Tous à vos taille-haies, bêches, tondeuses et autres instruments. Le temps du jardinage est revenu.*

**Voici quelques adresses pour faire de votre jardin un mélange d'odeurs et de couleurs.**

### **www.aujardin.info**

Site consacré au jardinage avec des fiches conseil.

### **www.kouaa.com**

Fiches pratiques concernant les plants, semences, semis, récolte, maladie, traitement, etc...

### **www.gerbeaud.com**

Actualité jardinage liée au calendrier. Ce qu'il faut faire ou voir au jardin en ce moment.

### **www.orvinfait.fr**

Spécialiste des potagers et des vergers.

### **www.jardinage-bio.com**

Pour créer un jardin bio avec des fiches conseil.

### **www.jardinoise.com**

Aménagement de votre jardin selon le calendrier lunaire.

## POUR ACHETER VOS PLANTES

### **www.chantier.fr**

Arbres, arbustes et conifères. Le spécialiste des gros végétaux.

### **www.plantes-et-jardins.com**

7000 plantes à acheter en ligne.

### **www.willemsefrance.fr**

Le plus connu. Pour 4 arbres achetés la livraison est gratuite.



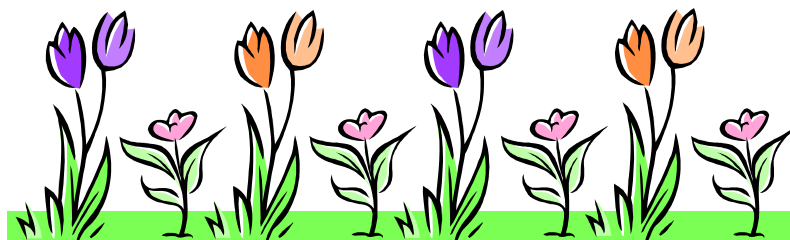
## POUR UN JARDIN URBAIN ET LES ENFANTS

### **www.aujardin.info/fiches/jardin\_urbain.php**

Créer un jardin urbain avec des bulbes de printemps. Mettez en scène votre terrasse ou votre balcon.

### **www.teteamodeler.com**

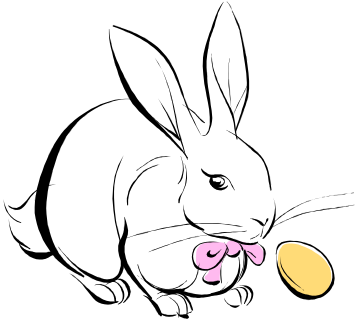
Bricolage enfant pour se fabriquer un mini-jardin de printemps pour jouer ou pour décorer sa chambre.



# Le saviez-vous ?



## PÂQUES



### **Pourquoi offre-t-on des œufs en chocolat pour la fête de Pâques ?**

Pâques n'est pas seulement une fête où l'on cache des œufs en chocolat, c'est aussi une fête religieuse très ancienne. L'œuf dans l'Égypte antique était le symbole du renouveau comme le printemps après l'hiver, la liberté du peuple hébreu après l'esclavage en Égypte.

En Europe, autrefois, il était interdit de manger des œufs pendant le carême alors les paysans se retrouvaient avec beaucoup d'œufs. A partir du Moyen-Âge on a donc pris l'habitude de s'offrir des œufs décorés.

### **La décoration des œufs de Pâques en Slovaquie et dans les Pays Baltes**

En Slovaquie, on raconte que les jeunes filles offraient des œufs décorés aux garçons après que ceux-ci les aient fouettées (pour jouer) avec des branches en osier puis arrosées avec des seaux d'eau.



*Mais de nos jours, les jeunes préfèrent déguster les œufs en chocolat et les œufs décorés sont utilisés uniquement pour la décoration. Bien que la tradition de donner des œufs aux garçons se perde, celle de la décoration est encore bien vivante de nos jours.*

# Le saviez-vous ?

suite



**Chaque région a sa spécialité dans cet art. Le Centre de l'Artisanat des Arts Folkloriques de Bratislava conserve des œufs anciens et rassemble les personnes qui décorent encore les œufs de façon traditionnelle.**

En Slovaquie, les œufs décorés sont appelés Kraslice.

Plusieurs techniques sont utilisées pour décorer ces œufs. Une des plus populaires consiste à appliquer de la cire fondue avec un petit chalumeau en métal appelé kistka. La cire protège les parties qui doivent rester blanches. Après avoir écrit les symboles, on trempe l'œuf dans la teinture par exemple jaune. Ensuite les parties de l'œuf qui doivent rester jaunes sont couvertes par la cire d'abeille puis l'œuf est trempé dans la prochaine couleur et ainsi de suite. Les couleurs vont du clair au foncé. A la fin, on fond la cire contre la flamme d'une chandelle. On essuie ensuite rapidement la cire fondue pour dévoiler toutes les couches de couleur et les symboles.

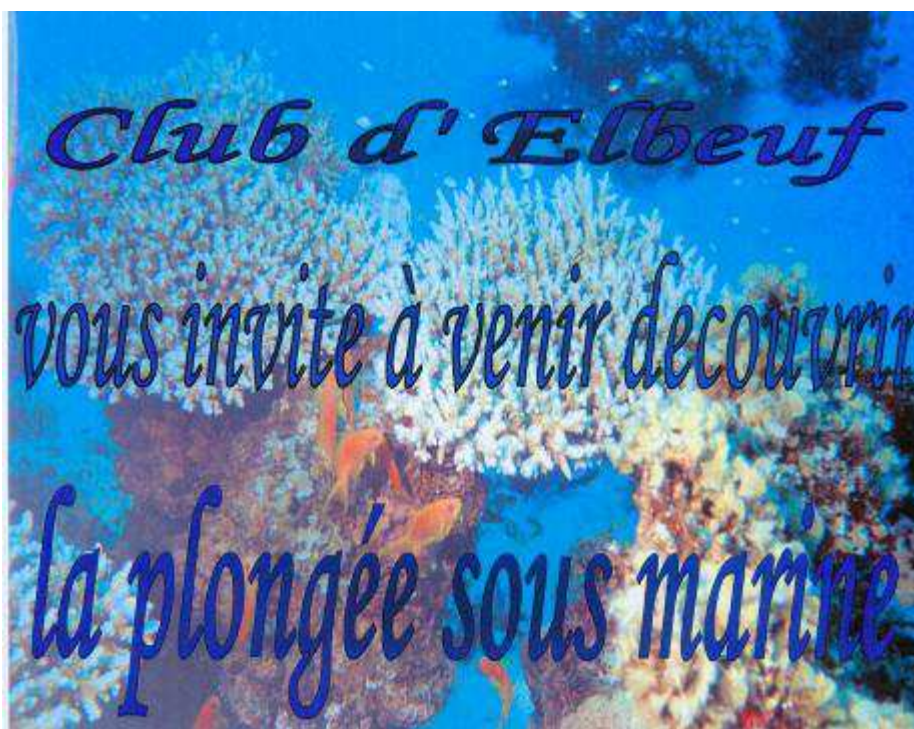


D'autres techniques donnent aussi de magnifiques résultats





Le Club de Plongée Sous-Marine d'Elbeuf a été fondé en septembre 2004 par un groupe de moniteurs et d'encadrants venant de divers clubs.



Ces personnes possédant plusieurs niveaux (de directeurs techniques à plongeurs PII) et ayant au minimum 15 ans d'ancienneté dans le domaine de la plongée sous-marine se chargent d'instruire cette activité. Le club fait les formations de niveaux PI à PIII pour les plongeurs et EI pour les moniteurs. Des cours théoriques sont pratiqués en salle pour permettre d'apprendre et de mieux aborder ce sport de détente.

Des baptêmes sont proposés aux personnes de tout âge souhaitant découvrir ce monde merveilleux sous-marin.

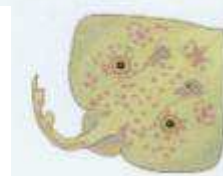
Des sorties en mer sont également organisées pour valider le « brevet de niveau débutant » et pour acquérir une meilleure expérience.



*Entraînement le vendredi Piscine la Cerisaie  
à partir de 19h30*

Personne à contacter :

*Patrice : 06 99 67 97 00 après 18h00  
ou Pascal : 02 35 77 26 70*





## *Un talent caché.*

On connaissait *Didier BLONDEL*, surnommé « *Doudou* », comme professeur de cuisine à Martot. Eh bien il a un autre talent caché ! Celui de sculpteur de maquettes en polystyrène dont il se sert pour la présentation de ses gâteaux et également des buffets culinaires.



Il pratique cette passion depuis une vingtaine d'années. Mais au début, ses réalisations étaient en bois. Sa première maquette, où il a utilisé du polystyrène brut avec du sucre pour certaines parties, a été un carrosse pour un mariage.

Il lui faut environ un mois et demi à deux mois pour réaliser une maquette de taille normale, mais pour d'autres, il peut mettre six mois. En l'occurrence, pour le château de Martot, il a mis quatre mois à raison d'une moyenne de quatre heures par jour. Par contre pour réaliser une maquette très simple, une à deux journées de labeur lui suffisent.

Pour fabriquer une maquette, il se sert d'un couteau de cuisine et d'un appareil pour désépaissir le polystyrène. On peut trouver le polystyrène dans des magasins spécialisés, cela se présente comme un isolant. Pour peindre les maquettes, il utilise de la peinture acrylique ou de l'émail (peinture alimentaire).

Sa maquette préférée est un moulin à eau. C'est l'une de ses premières réalisations et pour lui la plus captivante à ses débuts.

Généralement, les maquettes se font d'après un thème demandé ou d'après une idée personnelle. En l'occurrence trois ou quatre personnes de Martot, qui se reconnaîtront je pense, lui ont donné le défi de faire le château de Martot en maquette, Didier a relevé le défi haut la main.

Au début avril 2007, Didier a fait don du château miniature à la commune.

*Erika.*

... Et vous trouvez ça  
drôle ?

Un prof demande à un élève de  
conjuguer le verbe marcher.  
- « Je marche, heu... tu marches, heu...  
- Plus vite !  
- Je cours, tu cours, il court ! »

-« Crois-tu en la girafe ?  
- Non  
- Tu as raison, c'est un cou  
monté. »

*Qu'est-ce qu'un gogol ?  
Ben, c'est celui qui est dans les babuats.*

## MOTS CROISES

par Monique Caillou

### DEFINITIONS DIFFICILES

#### Horizontalement :

- 1 – tortiller l'arrière-train
- 2 – a dit oui – mesure une muraille
- 3 – disputeras avec fair-play
- 4 – le temps du bronze – caractère germanique
- 5 – n'a pas tiré la charrue – source d'un carré
- 6 – sage figure épique
- 7 – acquit – D chez les anglais
- 8 – peut suivre les animaux de l'Arche

### DEFINITIONS FACILES

#### Horizontalement :

- 1 – marcher en canard
- 2 – moitié de couple – distance chinoise
- 3 – lutteras
- 4 – belle saison – vieille lettre
- 5 – vieille bête – point cardinal
- 6 – ancien conseiller
- 7 – note – d'un auxiliaire
- 8 – sains et saufs

#### Verticalement :

- A – repas
- B – Marc, Jean et les autres
- C – comme des pieds de vigne
- D – fut obligé – faux marbre
- E – mette à l'index – enleva
- F – lancer les pattes arrière
- G – cerfs nordiques - encore
- H – sourires d'enfants

#### Verticalement :

- A – si agréable sur l'herbe, l'été
- B – ne cherche qu'à tromper s'il est bon
- C – comme de vieilles articulations
- D – n'eut pas le choix - toc
- E – placer en enfer – considéra comme inutile ?
- F – dangereux pour les brancards
- G – se prennent avant le grand saut – après la  
belote
- H – adorables chez les petits, hypocrites chez  
les grands

	A	B	C	D	E	F	G	H
1								
2						■		
3								
4				■				
5					■			
6							■	
7		■				■		
8								

solution en page 28

**solution**  
**JEU - CONCOURS**  
**N° 23**

*Nous remercions les participants du jeu-concours de notre précédent  
COM. INFOS.*

*Nous avons reçu 2 bonnes réponses et le tirage au sort a désigné*

**↪ Jacqueline KOUPFER**

*comme gagnante. Elle se verra remettre une récompense.*

Question : je suis un instrument et on peut dire de moi que je suis le plus beau des plus belles ?

Réponse : **l'orgue** (masculin au singulier et féminin au pluriel).

**JEU-CONCOURS**  
**N° 24**

**Casse-tête mathématique :** Trouvez la fraction telle que :

$$\frac{\text{MATH}}{\text{ONWEB}} = \frac{1}{3}$$

Toutes les lettres désignent des chiffres différents compris entre 1 et 9 utilisés une et une seule fois.

**A vos feuilles blanches et à vos calculettes !**

✂ -----

**Veillez découper et déposer votre bulletin réponse du « Com-Infos n°24 » dans la boîte aux lettres de la mairie avant le 11 mai 2007.**

Nom et prénom : .....

Adresse : .....  
.....


Réponse :

.....  
.....

# LES Z'ANNONCES

Solution des mots croisés

S	E	P	A	C	S	E	R	8
E	R		T	U	E		E	7
T		R	O	T	S	E	N	6
T	S	E		S	U	R	U	5
E	N	U	R		E	T	E	4
S	A	R	E	T	U	O	J	3
L	L		X	U	O	P	E	2
R	E	N	D	I	N	A	D	1
H	G	F	D	C	B	A		



Madame **POUSSIER**,  
nourrice agréée, aura la  
possibilité de garder un  
enfant à la journée à partir  
du mois de septembre  
2007.

**S'adresser au tél : 02 35 81 63 95**

**Projet**  
Les personnes  
intéressées par  
des séances de  
renforcement  
musculaire peu-  
vent contacter  
la mairie au tél :  
**02 35 81 58 59**

**Vends :** - Une vitrine murale.  
- Une collection de voitures à l'échelle 1/43ème et 1/18ème.  
- Un meuble de télévision avec 4 portes et un tiroir.  
- Une balance ancienne.  
- Une armoire pour chambre d'enfant.

**S'adresser au tél : 02 35 77 26 70 après 19 heures**

**Pres'to**

**SONORISATION   ANIMATION   ECLAIRAGE**

*Diverses options* peuvent être ajoutées à votre soirée :

Karaoké sur écran géant, magie, clowns, sculpteur sur ballon

*Coin photos* pour couples, amis, famille, tout au long de la soirée

*Pluie de bulles de savon*

*Tous types d'éclairages*: scène, spectacle, galas, salle.....

*Installation de structure....*

*Devis personnalisé ou rendez vous sur simple demande*

**Pres'to**

199 rue de la république  
76320 Caudebec les Elbeuf  
**06 24 98 84 08**  
N° SIREN 493 979

**Vends :** - une cheminée en pierre de type « campagnard »  
avec insert à démonter sur place

**Prix : 100 € à débattre**

- un ensemble de salle à manger en aulne massif  
comprenant : \* un buffet bas 4 portes  
\* 6 chaises  
\* un meuble bas d'angle  
\* un meuble vitrine 2 portes

**Prix de l'ensemble : 1500 €**

**S'adresser à M. POINTIER - 20 rés. St Aignan  
27340 Martot  
Tél : 02 35 87 06 13**

**Faites nous parvenir  
vos petites annonces  
en les déposant à la  
mairie.**

**C'est gratuit !!**

**La prochaine parution  
sera  
en juillet.**

# LE TRIMESTRE EN PHOTOS



21/01/2007 - La bourse aux jouets



4/02/2007

Une brochette de gagnants au Loto

Un groupe de l'école de Martot à la classe de neige



13/02/2007



25/03/2007  
Repas des Anciens



# LE TRIMESTRE EN PHOTOS



11/03/07- Sous le portique d'arrivée du marathon



Séance de secourisme



Du souffle qui sauve



10/04/2007 - La prévention routière à l'école



28/03/2007 - Le tour de Normandie



07/04/2007 - Grand jeu de Pâques



Miaou, Quenotte et Meuh-meuh



Quenotte fait bronzette

# On se souvient

**Pierre PICARD nous a quittés le 1er mars 2007.**

Né en 1929 à Martot, il était devenu « une figure » de la commune.

Pierre PICARD, avait connu dès sa plus jeune enfance les restrictions imposées par la 2ème guerre mondiale. Ses parents étant maraîchers, il oeuvra d'abord dans l'exploitation familiale. Marié avec Liliane, il n'hésita pas à se reconvertir dans la métallurgie et plus particulièrement dans la chaudronnerie puis quitta Martot pendant quelques années.

En 1971, après un retour nostalgique, il se présenta aux élections municipales où il fut élu conseiller.

En 1977, il occupa le poste de 2ème adjoint, puis en 1983, il succéda à M. Maurice DEBOOS dans la fonction de Maire qu'il quittera en mars 2001 afin de bénéficier d'un repos bien mérité.

Pendant 30 ans durant et sans interruption, il fut au service des habitants en conciliant la vie familiale, la vie professionnelle et les engagements municipaux.

Nous lui devons la création de l'exposition de peinture, la réalisation de la station d'épuration, les diverses tranches de construction Saint Nicolas afin de maintenir les effectifs scolaires et bien d'autres choses moins perceptibles mais importantes pour la collectivité. Économe, il a su préserver des taux d'imposition relativement faibles pour ses administrés.

En avril 2001, il accéda au titre de Maire Honoraire en reconnaissance de son dévouement pour la commune.

Les habitants, ses anciens collègues, les maires des communes voisines, le député, les présidents d'associations et tous ses amis ont tenu à lui rendre un dernier hommage lors des obsèques qui se sont déroulées le lundi 5 mars 2007 en l'église de Martot.

**Tous les membres de la rédaction du journal « Com-Infos » renouvellent leurs sincères condoléances à Madame Liliane PICARD, à ses enfants et petits enfants.**



**Monsieur Pierre PICARD lors du mariage de sa fille Françoise avec Jean Joseph.**



# MÉMO PRATIQUE

COM. INFOS n° 24  
Avril 2007

## Numéros d'urgence

**Gendarmerie : 17** (renseignements : 02.35.23.00.17)

**Pompiers : 18** (renseignements : 02.35.23.19.98)

**Samu : 15**

Accueil personnes sans abri : 115 ou 0.800.306.306

Allo enfance maltraitée : 119 ou 0.800.05.41.41

Appel d'urgence européen (à partir d'un portable) : 112

Centre anti-poisons (Rouen) : 02.35.88.44.00

Croix-Rouge : 0.800.858.858

Drogue info service : 0.800.23.13.13

Électricité De France dépannage : 0.810.333.027

France Télécom dépannage : 1013

Générale des eaux dépannage : 0.811.900.800

Gaz De France dépannage : 0.810.433.027

Hépatite info service : 0.800.845.800

Sida info service : 0.800.840.800

## Numéros utiles

Annexe du château de Martot : 02.35.87.89.97

ANPE : 02.32.40.00.50

ASSEDIC : 0.811.010.127

Centre de loisirs de Criquebeuf : 02.35.81.40.41

Info Emploi Service : 0.825.347.347

La Maison de l'Emploi (Alizay) : 02.35.02.71.85

Presbytère de la paroisse : 02.35.23.01.31

Salle des fêtes de Martot : 02.35.77.76.75

SNCF:3635

SPA : 02.35.70.20.36

Union Sportive Pont de l'Arche Canton : 02.32.02.16.61

## Infos utiles

Tarifs de location de la salle des fêtes pour 2007 :

- salle (week-end) : 210 € - petite salle : 120 €

- Vin d'honneur : 70 €

## Services publics

Centre des impôts de Louviers : 02.32.25.71.00

Perception de Pont de l'Arche : 02.35.23.01.52

Centre Médico-Social de Pont de l'Arche : 02.35.23.01.05

**Communauté de Communes « Seine-Bord »** consulter le site : [www.cdcsb.fr](http://www.cdcsb.fr)

Secrétariat : 02.35.81.10.30

Service Social : 02.35.81.31.06

Service Sport, Jeunesse, Culture : 02.35.81.13.37

Service Technique : 02.35.23.04.50

Conseil général de l'Eure (Evreux) : 02.32.31.50.50

Direction de l'équipement (Louviers) : 02.32.09.48.00

École de Martot : 02.35.87.10.70

La Poste (Criquebeuf) : 02.35.78.39.62

**Mairie de Martot : 02.35.81.58.59** Fax : 02.35.87.93.82

**Email** : [martot.mairie@wanadoo.fr](mailto:martot.mairie@wanadoo.fr)

**Site** : <http://martot.27.free.fr>

Préfecture de l'Eure (Evreux) : 02.32.78.27.27

Sous-préfecture (Les Andelys) : 02.32.54.74.87

## Permanences et horaires d'ouvertures

**Mairie de Martot : mardi et jeudi de 17h30 à 19h30 ou sur rendez-vous.**

**Déchetterie d'Alizay :**

Du 1er octobre au 31 mars : lundi de 13h30 à 17h

mercredi et jeudi de 8h30 à 12h

vendredi et samedi de 8h30 à 12h et de 13h30 à 17h

Du 1er avril au 30 septembre : fermeture à 18h le lundi et le vendredi

**Déchetterie de Criquebeuf** : lundi et mercredi de 14h à 18h.

vendredi et samedi de 9h à 12h et de 14h à 18h.

**La Poste de Criquebeuf** : du lundi au vendredi de 9h30 à 12h et de 14h à 16h

le samedi de 9h à 12h

fermeture le mercredi après-midi