

# COM. INFOS

Le journal de la Commune  
de Martot

N° 21



JUIN  
2006

★★  
★  
★  
SOMMAIRE  
★

Pages	Rubriques	Pages	Rubriques
1	Au conseil	13	Chez la voisine
2 & 3	Au programme	14	Le saviez-vous ?
4 & 5	On en parle	15	Net-Infos
6	Ça s'est passé à Martot	16	Les jeux
7	Amicale Échos	17	Jeux-concours
8 & 9	Infos de l'École	18	Les z'annonces
10 & 11	Dans mon jardin	19 & 20	Ma planète en tête
12	Ça m'intéresse	21	Le trimestre en photos
		22	Mémo pratique



# Armoiries de la Commune de MARTOT



# AU CONSEIL

## BUDGETS PRIMITIFS

- Assainissement : 56 473 € en fonctionnement  
32 316 € en investissement
- CCAS : 12 584 €
- Commune : 256 913 € en fonctionnement  
213 000 € en investissement



Le Conseil Municipal a décidé de ne pas augmenter les taux d'imposition communaux qui restent donc fixés à : Taxe d'habitation : 6% – Foncier bâti 11% – Foncier non bâti 30% .

## DEPENSES ET ACHATS PRINCIPAUX PREVUS

- Mairie : Réfection du bureau du Maire et du secrétariat (12 000 €)
- Salle : Sas d'entrée et muret anti-bruit (10 000 €)
- Local technique : local phytosanitaire (6 000 €)
- École : jeux extérieurs (10 000 €)
- Église : réparation des ardoises (2 000 €)
- Voirie : eaux pluviales Saint Aignan (62 000 €)  
place de la Mairie et divers (45 000 €)
- Réseaux en souterrain (45 500 €)
- Restauration registres anciens (2 000€)
- Espaces verts (2 000 €)
- Poteaux incendie (2 200 €)
- Aménagement d'un terrain de Pétanque (2 000 €)
- Achat terrain clos du Bec (9 000 €)

## FIXATION DU MONTANT DE LA REDEVANCE PRÉVUE POUR L'OCCUPATION DU DOMAINE PUBLIC PAR DES OUVRAGES DE TÉLÉCOMMUNICATION

30 € le km d'artères souterraines, 40 € le km d'artères aériennes, 20 € le m<sup>2</sup> d'emprise au sol des installations.

## ASSAINISSEMENT – PARTICIPATION DE LA COMMUNE DE CRIQUEBEUF SUR SEINE

La base pour le calcul de la participation de Criquebeuf sera calculée sur 94,22% du montant de la facture de la Générale des Eaux (cette facturation comprenant une partie de l'entretien des réseaux qui doit être imputée seulement à la commune de Martot).

## TERRAIN RECHER

Acquisition d'une parcelle de terre pour améliorer la sécurité du carrefour (rue de Saint Pierre, rue de la Garenne).

## MODIFICATION DES STATUTS DE LA COMMUNAUTE DE COMMUNES « SEINE-BORD »

Accord sur l'extension de la compétence voirie et la modification du siège social qui se trouve désormais au Château de Martot.

## ORDRE D'INTERVENTION POUR LES TRAVAUX DE VOIRIE (ENROBES)

- route de Saint Pierre au petit bois sur la gauche.
- carrefour route de Saint Pierre et rue de la Mairie
- carrefour route des Fiefs et route de la S.P.S.
- place de la Mairie (réfection après travaux).
- accotements route de la Vallée.

# AU PROGRAMME



## " L'Été en Bord de Seine "

**9ème édition du Festival du 1er au 8 juillet 2006**

Cette année « L'Été en Bord de Seine » vous convie à une semaine RUSSE

A MARTOT le dimanche 2 juillet aura lieu la traditionnelle soirée cabaret : vous ferez le tour de la Russie au rythme des violons, accordéons et balalaïka du groupe « *Prince Igor* » et cela en dégustant un succulent repas russe typique précédé d'une vodka.

Dans la semaine des manifestations auront lieu dans les autres communes de la communauté :

- ↪ Le 1er juillet à ALIZAY spectacle de danses avec la troupe de l'*Opéra de Paris*.
- ↪ Le 3 juillet aux DAMPS 2 pièces d'*Anton Tchekov*.
- ↪ Le 5 juillet en l'église de MONTAURE chants et mélodies avec les voix de l'*Oural de Manouchka*.
- ↪ Le 6 juillet - après midi à TOSTES spectacle de marionnettes.  
- le soir à IGOVILLE concert classique avec le pianiste *Bertrand Chamayou* et le violoncelliste *François Salque*.
- ↪ Le 7 juillet en l'église de CRIQUEBEUF concert classique avec le *Quatuor Élysée*.
- ↪ Le 8 juillet à ALIZAY les clowns du *teatr Licedei* clôtureront le festival.

**Bonne semaine de voyage vers la Russie d'Europe !**

Réservation possible à la mairie de Martot, tél : 02 35 81 58 59

Pont de l'Arche

CRÈCHE  
8, rue Jean Prieur

Crèche Bidbul  
- PORTE-OUVERTE  
de 10h à 12h  
Samedi 24 juin 2006

R.A.M  
21, rue Blin

Relais  
Assistants Maternelles  
Parents  
- PORTE-OUVERTE  
de 10h à 12h  
Samedi 24 juin 2006

# AU PROGRAMME

## Festival d'activités pour les enfants et les adolescents de Martot !

Dès le Mercredi 05 Juillet 2006, Déléphine Morelle, directrice du centre de loisirs « Les fripouilles » et son équipe d'animation composée d'Aurélia, Guillaume, André, Déléphine, Emeline, Anne-cécile, Bastien, Amandine vous proposent un programme d'été bien rempli. Agés de 3 à 12 ans, les enfants pourront venir participer aux animations sportives, ludiques, artistiques proposées par des animateurs diplômés. Plusieurs sorties sont envisagées : Parc du Bocasse, sorties piscine et ludothèque, recherches archéologiques, et deux mini séjours dont un à Thuit Signol et l'autre à la ferme du Clairnet à Manthelon du 24 au 28 juillet.

Ouverture du centre de Loisirs Intercommunautaire les Fripouilles du 05 juillet au 1er septembre 2006 et inscriptions sur place rue des Canadiens à Criquebeuf sur Seine au 02 35 81 40 41 (fournir votre déclaration de revenus 2005, une attestation d'assurance responsabilité civile, la fiche sanitaire à jour et la fiche d'inscription remplie), (fiches disponibles au centre)

Tarif journalier soumis au barème de la Caisse d'Allocations Familiales (journée de centre + accueil matin et soir 7h30/18h30 + repas et sorties sauf mini camp supplément 5 € par nuitée. Renseignements au centre de loisirs au 02 35 81 40 41 ou au service jeunesse de la Communauté de Communes Seine-Bord auprès de Hélène Gandossi au 02 35 81 13 37.

### **Pour les 12/17 ans... le château de Martot**

Chaque jour des vacances scolaires dès le 5 juillet et jusqu'au 18 août 2006, les jeunes martotais pourront se joindre au groupe d'adolescents venus des différentes communes Seine-Bord. Le point de rendez vous est fixé à partir de 13h45 devant l'annexe du château de Martot. Les activités sportives, artistiques, ludiques, vont sans aucun doute, enthousiasmer les jeunes et leur permettre de partager un moment de convivialité, de dialogue, d'écoute auprès de l'équipe d'encadrement diplômée : César, Myriam, Nassim, Mélanie, Charlotte, Vincent, Juliette et Damien.

Inscription au 02 35 87 89 97 auprès de César AGRA ou au 02 35 81 13 37 service jeunesse Seine-Bord (remplir la feuille d'inscription disponible sur la structure)

Une participation financière lors des sorties et activités exceptionnelles sera demandée au moment de l'inscription.

### **Vacances à la mer...**

Deux séjours de 17 jours à Biscarrosse ont été programmés l'un en juillet et l'autre en Août sur le thème du surf, les activités nautiques et la découverte du patrimoine culturel. Rapidement, les places ont été convoitées par les jeunes. Le coût attractif de 270€ et l'implication des adolescents aux actions d'autofinancement ont permis de mobiliser les adolescents sur ce projet. Deux martotais sont inscrits aux camps !

Bonnes vacances à tous !

# ON EN PARLE

BONS  
SCOLAIRES

## Décès

Maurice CHIROIS est décédé le 2 mai . La rédaction avait eu l'occasion de le rencontrer pour vous faire partager sa passion : la collection de voitures « Ferrari ». Nos plus sincères condoléances à son épouse et à sa fille.

Les bons scolaires d'une valeur de 32 € délivrés aux enfants fréquentant **un collège, un lycée ou un établissement d'enseignement supérieur**, sont à la disposition des familles à la mairie à partir du 4 juillet 2006.

## LISTES ELECTORALES

Les nouveaux habitants sont invités à se présenter en mairie le mardi ou le jeudi entre 17h30 et 19h30 pour se faire inscrire sur les listes électorales. N'attendez pas le dernier jour ! **(31 décembre 2006.)**. Se munir d'une pièce d'identité et d'un justificatif de domicile.



**Les élections législatives et présidentielles auront lieu en 2007.**

## AIDE FINANCIERE POUR LA CANTINE DES ENFANTS DE MATERNELLE



La mairie vous rappelle que vous pouvez bénéficier d'une aide financière pour la cantine de vos enfants fréquentant une école maternelle.

Renseignements en mairie.



## VROUMMMM !!!!

Les utilisateurs de motos et de quads sont invités à s'éloigner au maximum des habitations lors de l'utilisation de leurs engins afin de gêner le moins possible les habitants et de permettre ainsi que la cohabitation, qui est pour l'instant sans problème, continue entre ceux qui veulent se distraire et ceux qui aspirent à la tranquillité.

## ASSAINISSEMENT : ENQUÊTE PUBLIQUE

Une enquête aura lieu du 29 juin au 29 juillet 2006 concernant le zonage d'assainissement de notre commune. Les pièces du dossier seront consultables en mairie et un registre sera mis à la disposition des habitants. Cette enquête concerne essentiellement les foyers non raccordés au tout à l'égout.

Le Commissaire enquêteur recevra le **jeudi 29 juin de 15 h à 17 h et le vendredi 7 juillet de 10 h à 12 h à LA MAIRIE DE CRIQUEBEUF SUR SEINE** afin de répondre aux demandes d'information présentées par le public.

## SOYONS VIGILANTS



Lors de la Foire à Tout, une mésaventure est arrivée à un exposant : Pour le paiement, l'acheteur malhonnête, a donné un demi billet de 10 €; comme il était plié, l'exposant ne s'en est rendu compte qu'au moment du bilan de la journée.

On a du mal à imaginer de tels procédés !!! Ajoutons que souvent les prix sont bas, 1, 2 ou 3 € et que l'intéressé a donc dû rendre la monnaie sur ce morceau de billet !!!

## PLAN LOCAL D'URBANISME ENQUETE PUBLIQUE

Le PLU a été arrêté au mois de mars dernier. Une enquête publique aura lieu en principe du 11 septembre au 12 octobre 2006. Un registre sera à la disposition des habitants à la mairie; les jours et heures de présence du commissaire enquêteur seront précisés ultérieurement.



# ON EN PARLE

## LA COMMUNE SUR INTERNET

Internautas, à vos ordinateurs, pour visiter le site de la Commune de Martot, créé en 2005, grâce au concours de Damien Bellière, connectez-vous :

**[http:// martot 27.free.fr](http://martot27.free.fr)**

Vous y trouverez des informations, les comptes-rendus du Conseil Municipal, des photos concernant les actualités communales, des photos anciennes de la commune etc...

Vos remarques seront les bienvenues pour améliorer le site. Les envoyer à l'adresse :

[martot.mairie@wanadoo.fr](mailto:martot.mairie@wanadoo.fr)

## BIENVENUE



Daniel CLOUSIER vient de rejoindre l'équipe de bénévoles de la rédaction de votre journal : "Com. Infos".

*Photo prise lors de la sortie du 27 mai 2006*

## Aide aux victimes

Si vous êtes victime d'une infraction pénale (vol, agression, accident de la circulation ...), l'AVEDEACIE, association d'aide aux victimes et d'actions du champ judiciaire de l'Eure met à votre disposition une équipe pluridisciplinaire composée de juristes, psychologues, éducatrices, thérapeute familiale, personnel formé à l'écoute, afin de vous accompagner dans vos démarches à tous les stades de la procédure.

L'association peut être contactée à sa permanence téléphonique au 02 32 23 15 15 ou par courrier à l'AVEDEACIE, BP 3314, 27033 Evreux Cédex.



## Essaimage

Pour le sauvetage gratuit des essaims d'abeilles vagabondes (hors cheminées), vous pouvez contacter soit :

Mr François THUILIER, apiculteur, au **02 35 81 26 50** et résidant 261 rue Louis Pasteur, 76520 Saint Pierre les Elbeuf (*apiculteur exposant au Marché de Noël de Martot*) ou Mr Pierre ALBERT, apiculteur amateur, au **06 24 05 67 93**.



## Relais Assistantes Maternelles

Le Relais Assistantes Maternelles (RAM) de Pont de l'arche se tient à votre disposition pour l'accueil des assistantes maternelles, ou des parents le lundi, mardi, jeudi de 9h à 17h30 et le vendredi de 9h à 18h30 .

Information sur les modes de garde, les ateliers d'éveil, les procédures administratives et législatives, prêt de livres et matériel de puériculture pour les professionnelles de la petite enfance...

A ce jour, et depuis le 31 janvier 2006, un atelier est ouvert au centre de loisirs de Criquebeuf sur Seine chaque mardi de 9h30 à 11h30. Mme LEPERT, éducatrice de jeunes enfants, propose des activités aux tous petits et accompagne les assistantes maternelles dans la mise en place d'animations.

Les parents employeurs ou en congé parental peuvent y venir.

Le RAM, 21 rue Blin 27340 Pont de l'Arche Tél : 02 35 23 89 61

# ÇA S'EST PASSE A MARTOT ...



## DONNER UN PEU, C'EST AIDER BEAUCOUP !

La collecte de sang organisée le 31 mai 2006 par l'EFS-Normandie avec la collaboration de l'Association « TITTOINE », a permis d'accueillir 172 donateurs dont 27 personnes accomplissaient ce geste pour la 1ère fois.

Les prochaines collectes de sang, à la salle des fêtes de Martot, sont programmées pour les mercredis 20 septembre et 13 décembre 2006.



*En 2006, par vos dons, vous pouvez décider de sauver des vies.*

## *A la recherche des œufs de Mademoiselle Poule Mouillée !*



*Samedi 15  
Avril,  
soixante  
enfants*

*n'ont pas manqué l'appel à l'aide de Mademoiselle Poule Mouillée.*

*Petit rappel de l'histoire : un jour de ponte, la petite poule sortait dans le magnifique parc du château pour une promenade matinale et éparpiller ses œufs dans le grand jardin. En chemin, elle aperçoit l'affreux saturnin de Jardin, un canard peu fréquentable plusieurs fois condamné pour recel et trafic d'œufs volés. Les plumes ébouriffées, cette chère poulette a aussitôt appelé le commissaire pour mener une enquête et retrouver les œufs saints et saufs. Aussitôt dit, aussitôt fait, nos petits enquêteurs sont venus nombreux mener les recherches munis de paniers pour la récolte.*

*La fin de cette histoire est heureuse puisque Mademoiselle Poule Mouillée a retrouvé tous ses petits et n'a pas manqué de gratifier les enquêteurs en offrant une poule en chocolat !!!*

*Bravo à tous les participants et leurs parents venus les encourager !*

## 8 mai délaissé

Lors de son allocution, Monsieur le Maire a fait remarquer qu'il était dommage que l'assistance soit si faible pour rendre hommage et reconnaissance aux victimes militaires et civiles qui ont contribué à la libération de notre pays.

## Photocopieur révisé

Début juin, un technicien du service après-vente est intervenu pour réviser le photocopieur de la mairie en raison du nombre de tirages effectués depuis son acquisition (*compris au contrat*).

L'ensemble des composants internes ont été remplacés ce qui fait que cet outil est redevenu performant.



le technicien à l'œuvre

## DES CHÂTELAINS "SANS TITRE DE NOBLESSE" EMMÉNAGENT AU CHÂTEAU

Samedi 10 juin, Thierry Delamare, président de la CDC Seine-Bord, a inauguré les nouveaux locaux de la communauté de communes en présence de Pierre Gaudin (sous-préfet), Jean-Louis Destans (président du conseil général de l'Eure), François Loncle (député), Ladislas Poniatoski (sénateur), Gaëtan Levitre (conseiller général) et d'autres élus du département.

Lors de leurs discours, les différentes personnalités ont tenu les mêmes propos élogieux sur notre jeune intercommunalité dont le siège social est désormais situé au château de Martot.





## *Sous un temps maussade, ça fouine et ça marchande !!*

Le jeudi de l'Ascension, l'Amicale a organisé la 15<sup>ème</sup> édition de sa Foire à Tout. Par miracle, les conditions météorologiques ont été favorables le matin mais désastreuses l'après-midi. Malgré tout, certains exposants ont dû regretter de ne pas s'être présentés.

Dès 5 heures, l'équipe organisatrice était sur place pour accueillir et attribuer les emplacements aux exposants. Puis à partir de 9 heures, ce fut la déferlante incessante d'acheteurs potentiels et de visiteurs, si bien que la pause déjeuner est passée inaperçue.

Cette journée conviviale a été fortement appréciée par les exposants que nous pouvons féliciter d'avoir respecté l'environnement.

D'ores et déjà nous pouvons vous informer que l'année prochaine la Foire à Tout aura lieu le jeudi 17 mai, jour de l'Ascension.



## *Toujours aussi compétitif !!*



*Nouveauté* : Le matin, ce n'est pas moins d'une vingtaine de courageux qui ont bravé la météo pour effectuer la course pédestre ou accompagner à vélo les coureurs.

L'après-midi, une trentaine de sportifs amateurs se sont retrouvés, à l'Espace Maurice DEBOOS, le 27 mai pour participer aux différentes disciplines sportives proposées par l'Amicale. A noter la bonne participation des jeunes que nous encourageons à persister dans cette voie.



Cet après midi sans pluie (exceptionnel en ce mois de mai) s'est déroulé dans une ambiance sportive appréciée par les joueurs.

En soirée, c'est environ cent vingt personnes qui nous ont rejoints à la salle des fêtes pour le dîner « pique-nique ».

Le bilan de cette journée est satisfaisant puisque de nouveaux habitants de Martot nous ont participé à ces activités.

## *Prévisions*

### *Randonnée pédestre :*

La 4<sup>ème</sup> édition aura lieu le dimanche 25 juin 2006, en amont du barrage de Poses.

### *Voyage familial :*

Une sortie au parc de Bagatelle est programmée pour le dimanche 27 août 2006. Il reste quelques places de disponibles. Si vous êtes intéressé, contactez J.C. GOUJON au Tél 02 35 77 66 85.

### *Pétanque :*

Ce concours amateurs, ouvert à tous, aura lieu le dimanche 3 septembre 2006. Des précisions vous seront données ultérieurement.

### *Assemblée Générale :*

Cette réunion se tiendra à la salle des fêtes le samedi 7 octobre 2006. N'hésitez pas à nous rejoindre pour renforcer l'équipe actuelle de bénévoles et pour que l'animation de notre commune perdure.

# INFOS DE L'ÉCOLE



**Les informations sont écrites par la classe des grands sur les ordinateurs de l'école.**

## Participation au prix des incorruptibles.

Les élèves de CE1 sont allés avec Marie à Paris voter pour les sélections de livres.

Tous les élèves ont été récompensés pour leur participation.

Nous avons reçu un livre comme cadeau; il a été remis à l'école par Monsieur Geoffroy ancien inspecteur de l'éducation nationale.



# INFOS DE L'ÉCOLE



## Théâtre à Louviers

Nous sommes allés voir la dernière pièce de la saison à Louviers.

C'était l'histoire d'un meunier.

C'était très bien.

## A.C.P.A.S.E: Sport

Nous avons tous participé aux jeux entre écoles, les grands Aux Damps et les petits à Martot.

Nous avons passé une bonne journée.



## Les enfants de l'école de Martot spectacle de fin d'année



**Le 23 juin 2006 à 18h**

*Les enfants de l'école de Martot vous invitent à venir voir des pièces de théâtre, des chansons et de la flûte. Venez nombreux... à la suite du spectacle il y aura un apéritif.*



# J'ai descendu dans mon jardin.

## ***L'ortie bonne pour l'homme... Comme pour le jardin !***

L'ortie est une plante "miraculeuse" pour l'homme !

C'est d'ailleurs l'espèce sauvage la plus connue depuis les origines de l'humanité aussi bien pour ses vertus médicinales que gustatives.

Mais alors qu'elle était tombée en disgrâce à cause de sa capacité à coloniser les jardins, elle suscite aujourd'hui un regain d'intérêt.

En effet, bourrée de protéines, on la ramasse pour la cuisine comme l'épinard, l'oseille ou le cresson. Riche en azote, on la « cultive » aussi pour en faire, au jardin, un engrais vert performant sur toutes les plantes !

Aussi, au gré d'une promenade, difficile de ne pas en rencontrer.

Profitez-en pour la cueillir sans vous piquer !

## ***Qui s'y frotte s'y pique***

L'ortie, dont la floraison se situe au printemps et au début de l'automne, est une vivace qui pousse spontanément dans les haies, les fossés, ou les prairies, bref sur tous les sols riches en azote.



Elle est aussi la seule plante d'Europe à être pourvue de poils urticants, qui sont des sortes de vésicules remplies d'acide formique : en réalité un poison qui se libère au moindre contact en provoquant sur la peau des éruptions douloureuses et d'irrépressibles démangeaisons.

## ***Un remède vieux comme le***

## ***monde...***

Cette plante commune est utilisée depuis des millénaires et partout dans le monde à des fins médicales.

Les romains, par exemple, s'en frictionnaient ou se flagellaient à grands coups d'orties en cas de douleurs rhumatismales !

Et c'est sans compter sur les effets aphrodisiaques que ces « traitements » étaient censés susciter !

Mais d'autres cultures lui attribuaient aussi toutes sortes de propriétés susceptibles de soigner.

Dotée de vertus antiseptiques, l'ortie en décoctions et en cataplasmes constituait un remède populaire contre les saignements du nez, les hémorragies diverses et même les ulcères.

Les médecins en prescrivaient aussi dans les cas d'angine, d'aphtes, d'inflammations ou d'"engorgement des gencives".

Dépurative, tonique, antianémique, diurétique, l'ortie salutaire a ainsi accompagné l'homme dans toute son évolution.

Rien d'étonnant à cela d'ailleurs puisqu'elle est étonnamment riche en vitamine C (100 mg pour 100 g de feuilles), B et A, en calcium, fer, potassium, phosphore et magnésium, ainsi qu'en protéines.

## ***Idéal pour la pharmacie verte du jardin !***

Pour comble de qualités, l'ortie est particulièrement appréciée au jardin par les jardiniers biologiques. En cela, ils s'inscrivent sur une ligne radicalement différente de celle des jardiniers "traditionnels" qui ne voit en elle qu'une "mauvaise herbe" de plus à éradiquer péniblement.

Pourtant utile sur les surfaces laissées nues du potager, elle améliore la fertilité du sol en permettant aux éléments nutritifs qu'il contient de remonter, pour être ensuite disponibles aux cultures à venir. Alors, loin de pousser aux "mauvais" endroits, elle joue en fait un rôle d'engrais vert, tout en assurant une couverture protectrice de la terre en hiver.

Par ailleurs, riche en azote, potassium et en oligo-éléments, elle stimule, sous la forme d'extrait ou de purin "maison", la croissance des plantes, en leur fournissant des nutriments directement assimilables par elles.

# J'ai descendu dans mon jardin.

suite

Elles les rend aussi plus résistantes aux maladies cryptogamiques et aux attaques de ravageurs sur lesquels elle agit comme répulsif.

Et pour comble de bonheur potager, comme d'autres mauvaises herbes telles que le séneçon, la consoude ou le pissenlit, l'ortie présente l'avantage d'attirer les abeilles et autres insectes utiles au jardin...

L'ortie agit donc tout au long du cycle de vie des plantes du jardin, de façon parfaitement naturelle, aussi bien sur les légumes que sur les arbres ou arbustes !

## *Réaliser son purin d'ortie et bien l'utiliser*



Le purin d'ortie est le résultat de la mise en fermentation des fragments végétaux dans de l'eau.

Il est très facile à réaliser : on remplit un récipient de grande taille (muni d'un couvercle, comme une poubelle en plastique par exemple) au 3/4 avec des feuilles d'orties fraîchement coupées (ou même séchées) et bien fragmentées pour faciliter l'extraction des substances actives, et le reste d'eau.

Les « aficionados » du produit préfèrent utiliser de l'eau de pluie.

On laisse ensuite mariner le mélange pendant une quinzaine de jours, couvercle fermé et récipient placé de préférence dans un endroit sombre à l'abri des fortes chaleurs (au-delà de 25°C, des dégradations enzymatiques préjudiciables à la qualité de la préparation se produisent).

A cette étape, à cause de l'odeur pestilentielle, la contrainte est de remuer le mélange plusieurs fois par semaine.

Une fois la fermentation effectuée, on procède ensuite au filtrage.

Une remontée de bulles ou la formation d'une écume à la surface en indique le « timing », car il est impératif, à un moment donné, de stabiliser la préparation.

Le filtrage s'effectue au moyen d'une simple passoire de cuisine ou d'un tamis en plastique, voire d'un vieux drap tendu sur un cadre.

Une fois l'opération effectuée, le produit se conserve plusieurs mois, dans un récipient fermé en inox ou en plastique, en cave et soigneusement étiqueté !

Il existe deux manières d'utiliser le purin : en engrais de croissance, à appliquer pur, au pied des cultures ou dilué, pour éviter les risques de brûlures des feuilles, ou en pulvérisations foliaires, à effet rapide.

On l'utilise aussi de cette manière en traitement préventif ou curatif contre certaines maladies (le monilia des fruitiers, l'oïdium ou la pourriture grise des fraisiers entre autre), ainsi que comme répulsif de ravageurs (par exemple le puceron du pommier...).

Cette décoction fermentée étant très puissante, il n'est pas nécessaire d'exagérer les doses !

En arrosage au pied des plants, on compte 2 litres de jus d'ortie pour 8 litres d'eau, tandis qu'en pulvérisation, 1 litre de mélange suffit pour 9 litres d'eau.

Par ailleurs, les conditions météo sont aussi importantes pour l'application de ce type de produit : on évite d'en appliquer en cas de sécheresse en privilégiant plutôt un temps humide.

Et qu'on se rassure, ce produit étant parfaitement non-toxique pour l'homme, aucune précautions particulières ne sont recommandées pour le manipuler !

Pas plus qu'il ne représente de risques pour l'environnement puisqu'il est 100 % biodégradable !



# Et si on lisait ?

## La promesse de Shanghai (Stéphane Fièvre-Bleu de Chine)



A 20 ans, Zhanxin doit quitter sa cambrousse pour chercher du travail à la ville. C'est interdit : il devient immigré clandestin dans son propre pays. D'aventure en péripéties, Zhanxin découvre Shanghai et la vie d'adulte qu'il nous explique ( avec cette jeune Shanghaienne débrouillardre :Aiguo). Le roman nous apprend beaucoup sur la Chine, en 2006 ce pays n'est plus le même qu'avec Zola ou Dickens, c'est l'enfer(parfois plaqué or), surtout pour les paysans sans terre venus en fraude dans une grande ville. En résumé un roman aussi prenant qu'utile car l'histoire est originale et elle nous apprend beaucoup sur la future première puissance mondiale.

## Sainte Futile (Alix Girod de l'Ain-Anne Carrière)

Quand Pauline Orman-Perrin, dite POP, journaliste au célèbre magazine « Modelle », va se désaltérer chez Colette, elle est loin de se douter qu'un accident d'eau minérale va l'envoyer au ciel. Encore plus contraignant : lorsqu'elle se retrouve face à son créateur, il est très clair : il ne peut pas l'accepter dans cet état. Méchante, POP ? non. Mais superficielle, évaporée, futile, quoi. Et Paf, retour sur Terre, avec mission d'arranger les choses. POP n'a qu'un mois pour trouver l'âme qui doit bien palpiter quelque part sous son tailleur Mami, et ça va barder. Mission : charité. Détox de Botox, sevrage de coiffeur, purification de dressing et bonnes actions en rafales : c'est en hoquetant de rire qu'on suit POP cheminant sur la voie du Bien sous les yeux éberlués de son mari, de ses deux enfants et de ses collègues du journal ; Vous ferez comme nous : Sainte Futile, vous lui mettez un cerise.



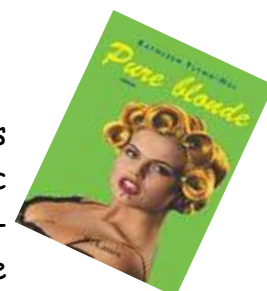
## Les yeux jaunes des crocodiles. (Katherine Pancol – Albin Michel)



Moi, j'aime bien Josiane. Josiane ? C'est la secrétaire (et la maîtresse, mais chut) de Chef, qui lui-même est le beau-père de Joséphine. Joséphine, ça ne va pas trop fort. En plus d'être au chômage depuis beaucoup trop longtemps, son mari Antoine, vient de la quitter pour Mylène la manucure, en la laissant toute seule avec ses deux filles. Cela dit, Joséphine a l'habitude d'en bavarder. Dans la famille, il n'y en a toujours eu que pour Iris, sa sœur, une espèce de sublime surdouée. Mais justement, Iris commence à se demander si du côté de son mari... Vous avez compris : il y a un monde fou dans le dernier roman mené tambour battant de Katherine Pancol. Il y a des drames, des rebondissements, des larmes, des rires, des coups de théâtre et même une saga médiévale. Pour Joséphine, ça va s'arranger, pour Josiane aussi. Mais c'est vraiment tout ce que je peux vous dire, à part de courir l'acheter.

## Pure blonde (Kathleen Flynn-Hui-JC Lattès)

Aller chez le coiffeur, ça vous arrive. Mais vous doutiez-vous des luttes impitoyables qui ont lieu derrière les bacs à shampooing ? Plongez avec Georgia,coloriste, dans l'univers terrifiant d'un salon de coiffure new-yorkais chic. Redoutez les clientes, mais acceptez leur pourboire : mille dollars, ça ne se refuse pas. Essayez, alors que vous venez d'une petite



# C'EST MEILLEUR CHEZ LA VOISINE

## *L'ortie : un vrai régal en cuisine !*

Autrefois utilisée en décoction salée pour faire cailler le lait et confectionner ainsi des fromages, elle entrait aussi dans la composition de nombreux aliments de base, comme le pain et la bière ou les potées...

Car l'ortie est un excellent légume à redécouvrir absolument !

On en cueille les jeunes plants, en évitant les tiges très fibreuses, (qui ont d'ailleurs longtemps servi, dans les campagnes à confectionner des cordes, des filets et même des tissus !).

On peut la préparer, comme les épinards, en gratins, en soupes, associée à différents légumes comme les pommes de terre, ou les feuilles simplement grillées, assaisonnées de quelques gouttes d'huile d'olive et d'un jus de citron.

Son petit goût subtil permet aussi la préparation de savoureuses gelées idéales pour agrémenter un fromage blanc ou une tarte...

## *La gelée d'orties*

Une préparation excellente qui allie douceur et saveur pour une gelée surprenante

### **Ingrédients :**

1 Kg d'orties;  
Sucre (quantité identique au jus d'ortie) ;  
Le jus de citron.

### **Préparation :**

Lavez les feuilles d'orties et mettez-les dans un faitout.

Couvrez-les d'un litre d'eau et portez à ébullition pendant 15 minutes.

Pressez le jus en serrant les feuilles à l'aide d'une passoire ou d'un linge.

Pesez le jus récolté et ajoutez le même poids de sucre ainsi que le jus de citron.

Après la reprise de l'ébullition, laissez cuire encore 15 minutes en remuant, jusqu'à ce que la gelée prenne.

Mettez en pot à froid.



## *La soupe aux orties*

### **Ingrédients :**

1 Kg de jeunes pousses d'orties ;  
3 pommes de terre ;  
2 oignons ;  
2 gousses d'ail écrasées ;  
2 jaunes d'œufs ;  
50 g de beurre ;  
3 cuillères à soupe de crème fraîche ;  
Sel et poivre.



### **Préparation :**

Lavez et hachez menu les feuilles d'orties.

Dans une casserole, faites les fondre dans le beurre.

Ajoutez les pommes de terre épluchées, lavées et coupées en dés.

Ajoutez l'ail, couvrez d'eau, salez et poivrez.

Laissez cuire environ 30 minutes.

Mixez et gardez au chaud.

Dans un saladier, battez les jaunes d'œufs avec la crème fraîche.

Mélangez à la soupe d'ortie et servez bien chaud avec des tranches de pain grillé.



# Le saviez-vous ?



Qu'est-ce que la logophobie ?

- la peur de parler
- la peur de la lumière
- la peur de l'eau

Quel est le synonyme de  
« félonie »

- trahison
- soutien
- cruauté

Qui a dit : « Je n'ai jamais eu  
de chagrin qu'une heure  
de lecture n'ait dissipé. »

- Montesquieu
- Voltaire
- Le chanteur M...

Masculin ou féminin ?

- | M                        | F                                   |
|--------------------------|-------------------------------------|
| <input type="checkbox"/> | <input type="checkbox"/> alvéole    |
| <input type="checkbox"/> | <input type="checkbox"/> stalagmite |
| <input type="checkbox"/> | <input type="checkbox"/> antre      |
| <input type="checkbox"/> | <input type="checkbox"/> office     |
| <input type="checkbox"/> | <input type="checkbox"/> autographe |
| <input type="checkbox"/> | <input type="checkbox"/> azalée     |

Qu'est-ce qu'une esperluette ?

- une balançoire
- le signe & d'un clavier
- une poésie de six vers

Quel est le synonyme de  
« folâtrer »

- batifoler
- halluciner
- s'ennuyer

Qui a dit : « Rien ne sert de  
penser, il faut réfléchir  
avant. »

- Coluche
- Pierre Dac
- La Fontaine

On dit :

- Il est sorti frais émoulu d'une grande école
- OU
- Il est sorti frais et moulu d'une grande école

solutions en page 20





# NET . INFOS

Vivement les vacances, pour que celles-ci soient un bon moment de loisir et de détente, voici quelques sites pour bien les préparer.

***Si vous partez en automobile,  
pour connaître votre itinéraire :***



[www.viamichelin.fr](http://www.viamichelin.fr)

C'est le site de référence qui vous calcule kilomètres, plans, cartes, radars, les restaurants sur le parcours et vous indique votre voyage de votre maison à votre adresse de destination.

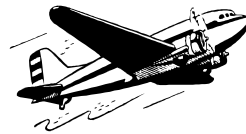
[www.mappy.fr](http://www.mappy.fr)

Le petit nouveau qui monte. Mêmes données que viamichelin, mais souvent les itinéraires sont différents. A comparer.

[www.quelleroute.com](http://www.quelleroute.com)

Site qui donne en temps réel l'état de la circulation sur les routes et autoroute (Webcam direct).

***Si vous partez par avion:***



[www.dgac.fr/html/oservice/liste.htm](http://www.dgac.fr/html/oservice/liste.htm)

Le site de la direction générale de l'aviation qui vous donne les listes des compagnies aériennes interdites en Europe et en France (quelques différences).  
Mises à jour en temps réel.

**Pour les retardataires et les amoureux des voyages au dernier moment :**

[www.encheres.nouvelles-frontieres.fr](http://www.encheres.nouvelles-frontieres.fr)

Enchères de places dégriffées, voyages et billets secs le mardi.

[www.encheres.nouvelles-frontieres.be](http://www.encheres.nouvelles-frontieres.be)

Enchères des mêmes places le lundi mais moins chers.....

[www.easyvols.fr](http://www.easyvols.fr)

La comparaison des prix de 600 compagnies aériennes.

[www.easyjet.com](http://www.easyjet.com)

Le champion du vol sec (seul) sur 60 destinations en Europe.

[www.voyagerMoinsCher.com](http://www.voyagerMoinsCher.com)

Les prix les plus bas en comparatif.

[www.billet-avion.cc](http://www.billet-avion.cc)

Billet d'avion à prix imbattable sur le monde entier.

**BONNES VACANCES ET BON VOYAGE A TOUS**

# ... Et vous trouvez ça drôle ?

Quelques « perles » glanées au détour des feuilles de nos journaux

Bientôt à l'hôpital,  
un appareil de  
réanimation dernier  
cri.

Lors de cette grève,  
les kinés se sont tous  
massés devant les  
grilles de la  
préfecture.

Quand la brigade  
canine arrive sur les  
lieux vers 18h30,  
tout le monde est sur  
les dents.

Le congrès sur la  
constipation sera  
suivi d'un pot  
amical.

C'est une grande  
foire aux veaux et  
aux porcs : venez  
nombreux !

Ayant débuté  
comme simple  
fossoyeur, il a,  
depuis, fait son  
trou.

## MOTS CROISES

par Monique Caillou

### DEFINITIONS DIFFICILES

#### Horizontalement :

- 1 – indécise légendaire
- 2 – transi mais pas froid
- 3 – froid et transi – source de souches
- 4 – suit une tête de têtue
- 5 – étrange de l'écrire au féminin
- 6 – pointe piquante – dernier appel
- 7 – qualifie un ver
- 8 – huile africaine, mais pas émir – voyageur perdu sur terre

#### Verticalement :

- A – fluctuat nec mergitur – peut conduire au violon
- B – fut découvert avant le feu – l'eunuque ne peut s'en rendre coupable
- C – s'offre un moment de rêve
- D – rougir sans honte – n'est pas couru aux Olympiques
- E – restent après la fermeture du bar
- F – précède un pas – on ne débat plus
- G – bonne poire
- H – ennemi de l'équilibre – brève liaison

### DEFINITIONS FACILES

#### Horizontalement :

- 1 – de notre région
- 2 – atteint sans doute de cécité
- 3 – désagréable au bout du doigt – « arrêtez » à l'oreille
- 4 – pour une terre peu tendre
- 5 – prouvent la force de l'homme
- 6 – on en pique le rôti – lettres de détresse
- 7 – apathie
- 8 – palmier - conjonction

#### Verticalement :

- A – imite le poisson – errante, parfois
- B – rivière préhistorique - crime
- C – pique un somme
- D – atteindre la sagesse – distance lointaine
- E – ne sont pas des tuiles
- F – sorti de l'œuf – petit pré
- G – dame de cour
- H – surpoids, parfois – réclame une suite

	A	B	C	D	E	F	G	H
1								
2								
3								
4								
5								
6								
7								
8								

solution en page 20



solution  
**JEU - CONCOURS**  
 N° 20



Nous remercions les participants du jeu-concours de notre précédent COM. INFOS.  
 Nous avons reçu 5 réponses et le tirage au sort a désigné

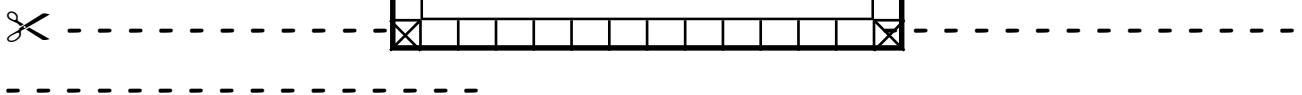
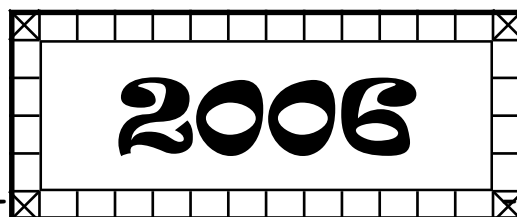
↪ Fabienne et David GANDOSSE

**comme étant les gagnants, ils se verront remettre une récompense.**

**La réponse était : la lettre A (sans le A, Paris serait pris)**

**JEU-CONCOURS**

*Cette situation évoque un certain nombre de fruits, trouvez-les et nommez-les.* N° 21



Veillez découper et déposer votre bulletin réponse du « Com-Infos n°21 » dans la boîte aux lettres de la mairie avant le **18 juillet 2006**.

Nom et prénom : .....

Adresse : .....

.....

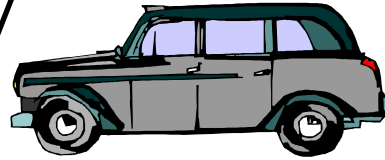
Réponse :

.....  
 .....

# LES Z'ANNONCES

## Solutions « Le saviez-vous ? »

la peur de parler  
 le signe & d'un clavier  
 trahison - batifoler  
 Montesquieu – Pierre Dac  
 un alvéole – une stalagmite  
 un antre – un ou une office  
 un autographe – une azalée  
 il est sorti frais émoulu



A vendre : Renault Super 5 "Five"  
 5 portes - année : 1994  
 78 000 Km d'origine  
 1ère main - très bon état  
 Prix : 2 200 €

☎ 06 67 48 85 10 ou 02 35 78 91 73



Donne des cours informatique pour débiter  
 ou se perfectionner avec les logiciels :  
 Word, Excel et Access.

Possibilités de cours informatique de sou-  
 tien pour enfants (lecture et calcul).

Chez l'intéressé ou à mon domicile.

Chèques Emploi Service acceptés.

Contact : 02 35 87 07 41 ou  
 06 14 59 15 66

## solution des mots croisés

T	E		S	I	E	L	E	8
E	S	S	E	L	L	O	M	7
	S	O	S		L	I	V	6
S	E	L	I	R	I	V		5
E	H	C	O	P		E		4
C	C		D	R	O	G		3
X	N	E	R	U	O	M		2
E	D	A	N	A	R	M		1
A	B	C	D	E	F	G	H	

**Faites nous parvenir vos petites  
 annonces en les déposant à la mairie.**

**C'est gratuit !!**

**La prochaine parution sera  
 en septembre.**

# Ma Planète en tête



**C**uisine, salon, salle de bains, chambres... Dans chacune de ces pièces, les appareils que nous utilisons tous les jours consomment de l'énergie. Mais nous n'avons pas forcément conscience de l'impact de nos gestes quotidiens, à la fois sur notre facture et sur l'environnement...

Ce livret, réalisé par le Syndicat Intercommunal de l'Electricité et du Gaz de l'Eure, dans le cadre de la campagne « faisons vite, ça chauffe ! » de l'ADEME et en collaboration avec le WWF, a pour but de nous rendre tous plus attentifs au quotidien. La famille Watt nous rappelle les gestes simples qui permettent de mieux consommer, sans perdre en confort, tout en sachant qu'il faut économiser l'énergie qui devient plus rare et plus chère. Le guide nous aide, aussi, à mesurer ces économies tous les jours et nous révèle que chacun de nos gestes simples a une incidence sur notre planète.

Pour résumer, nous pouvons agir localement en pensant globalement.

Bonne lecture !

*C'est décidé, on fait  
des économies d'énergie !*



*Eh ben !  
C'est pas  
trop tôt !*



# Ma Planète en tête



## Début de soirée, Gestes futés

Puisque la cuisine devient un nouvel espace de vie en famille, c'est le lieu idéal pour faire de nouvelles économies !



Chaque Français produit en moyenne 440 kg d'ordures ménagères par an dont 40 % d'emballages...

**Choisissez les produits les moins emballés, suivez les instructions de votre mairie en matière de tri sélectif, et pensez toujours que le meilleur déchet est celui que l'on n'a pas produit !**

On prépare de bons petits plats...



Le moment privilégié de la journée pour réunir la famille, ce sont les repas ! Célia le sait bien et s'attèle dès son arrivée à cuisiner pour sa petite tribu.

- Thomas aide intelligemment sa mère puisqu'il choisit une casserole à fond plat adaptée à la plaque pour éviter de perdre de la chaleur inutilement.
- Pour conserver la chaleur, Célia met un couvercle sur sa casserole. De même, elle évite d'ouvrir le four pour vérifier la cuisson du rôti.



Eh oh ! Eteignez la télé si vous ne la regardez pas !

... facture frigo : gare au coup de chaud !



La consommation de froid coûte cher. Célia est vigilante et surveille congélateur et frigo pour ne pas dépenser plus qu'il n'est nécessaire.

- Célia règle correctement le thermostat du réfrigérateur : 4 °C c'est largement suffisant.
- Ophélie vérifie que la porte du congélateur est bien fermée.
- Célia dégivre régulièrement ses appareils de froid (tous les 6 mois) car 4 mm de givre peuvent déjà faire doubler la consommation. Elle en profite pour vérifier l'étanchéité des joints.

« Eh, Ophélie ! pense à utiliser le **micro-ondes** pour réchauffer rapidement les petits plats de maman. »

« Eh, Célia ! évite de placer le frigo à côté d'une source de chaleur comme une fenêtre ensoleillée ou un four car, dans ce cas, il consomme beaucoup plus ! »

« Eh, Fred ! l'air doit circuler derrière le frigo ! ne le colle pas trop au mur et pense aussi à nettoyer la grille arrière. »



Les plats chauds dans le frigo c'est dingos !



**Économies d'énergie réalisables :**

- maintenir 1,5 L d'eau en ébullition demande 4 fois moins d'énergie avec un couvercle,
- température du frigo : 1 °C en moins = 5 % d'énergie consommée en plus.

# LE TRIMESTRE EN PHOTOS



Commémoration du 8 mai



Foire à Tout



Journée du 27 mai

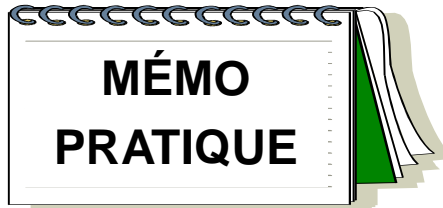


L'inauguration du château par la CDC Seine-Bord



*L'équipe de la rédaction  
de votre journal  
vous souhaite  
de très bonnes vacances*





### Numéros d'urgence

**Gendarmerie : 17** (renseignements : 02.35.23.00.17)

**Pompiers : 18** (renseignements : 02.35.23.19.98)

**Samu : 15**

Accueil sans abri : 115

Allo enfance maltraitée : 119 ou 0.800.054.1 41

Appel d'urgence européen (à partir d'un portable) : 112

Centre anti-poisons (Rouen) : 02.35.88.44.00

Drogue, alcool, tabac info service : 113

Électricité De France dépannage : 0.810.333.027

France Télécom : 0.800.101.376

Générale des eaux dépannage : 0.811.900.800

Gaz De France dépannage : 0.810.433.027

Hépatite info service : 0.800.845.800

Sida info service : 0.800.840.800

### Numéros utiles

Annexe du château de Martot : 02.35.87.89.97

ANPE : 02.32.40.00.50

ASSEDIC : 0.811.010.127

Association sportive Pont de l'Arche : 02.35.02.16.61

Centre de loisirs de Criquebeuf : 02.35.81.40.41

Info Emploi Service : 0.825.347.347

Presbytère de la paroisse : 02.35.23.01.31

Salle des fêtes de Martot : 02.35.77.76.75

SNCF:3635

SPA : 02.35.70.20.36

### Services publics

Centre des impôts de Louviers : 02.32.25.71.00

Perception de Pont de l'Arche : 02.35.23.01.52

**Communauté de Communes « Seine-Bord » :**

Secrétariat : 02.35.81.10.30

Service Social : 02.35.81.31.06

Service Sport, Jeunesse, Culture : 02.35.79.12.75

Service Technique : 02.35.23.04.50

Conseil général de l'Eure (Evreux) : 02.32.31.50.50

Direction de l'équipement (Louviers) : 02.32.09.48.00

École de Martot : 02.35.87.10.70

La Poste (Criquebeuf) : 02.35.78.39.62

**Mairie de Martot : 02.35.81.58.59** Fax : 02.35.87.93.82

**Email :** martot.mairie@wanadoo.fr

**Site :** <http://martot27.free.fr>

Préfecture de l'Eure (Evreux) : 02.32.78.27.27

Service d'assistance sociale (Pont de l'Arche) : 02.35.23.01.05

Sous-préfecture (Les Andelys) : 02.32.54.74.87

### Permanences et horaires d'ouvertures

**Mairie de Martot : mardi et jeudi de 17h30 à 19h30 ou sur rendez-vous.**

**Déchetterie d'Alizay :**

Du 1er octobre au 31 mars : lundi de 13h30 à 17h

mercredi et jeudi de 8h30 à 12h

vendredi et samedi de 8h30 à 12h et de 13h30 à 17h

Du 1er avril au 30 septembre : fermeture à 18h le lundi et le vendredi

**Déchetterie de Criquebeuf :** lundi et mercredi de 14h à 18h.

vendredi et samedi de 9h à 12h et de 14h à 18h.

**La Poste de Criquebeuf :** du lundi au vendredi de 9h30 à 12h et de 14h à 16h

le samedi de 9h à 12h

fermeture le mercredi après-midi